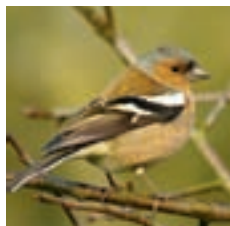


# L'Aube nouvelle

Aube  
Conseil Général

LE JOURNAL DU  
CONSEIL GÉNÉRAL  
N°63 ☒ printemps 2008



## EN IMAGES

Oiseaux de  
nos forêts

page 14



## VOS ÉLUS

Le Conseil  
général  
renouvelé

page 22



☉ BUDGET DU CONSEIL GÉNÉRAL

*L'Aube mesure  
sa force d'attraction*

# sommaire

## 02 \* au fil de l'Aube

- > Le Conseil général revend Le Moulinet
- > Une charte qualité pour l'hébergement des personnes âgées dépendantes
- > Zen micro: zen, soyons zen avec l'informatique!
- > Des vélos rigolos pour zinzins du biclo
- > Alain Dommanget: conteur de faits divers
- > Ambassadeur: l'archer Béranger Chailliot

## 07 \* dossier

### L'Aube mesure sa force d'attraction



Le département attire des projets et des hommes. Le Conseil général poursuit donc sa politique de développement. Découvrez le budget de l'année 2008.

## 12 \* économie

### Les bons plans d'Huguier

Stratégie gagnante pour cette PME de l'agro-alimentaire.

## 14 \* en images

### Oiseaux de nos forêts

Tout le talent de trois chasseurs d'images aubois.

## 16 \* zoom

### Golf, l'instant détente

Un sport accessible à tous, à découvrir sur l'un des trois parcours de l'Aube.

## 18 \* histoire

### Au bon vieux temps du "certif"

Retour sur les bancs de l'école primaire dans les années 1900.

## 20 \* pratique

### Action médico-sociale

Où s'adresser, les services et les professionnels.

## 22 \* vos élus

### Découvrez le Conseil général

Une équipe renouvelée, au lendemain des élections cantonales de mars.

## 25 \* buissonnière

Livres, expos, sorties du printemps.

**L'Aube nouvelle** DIRECTEUR DE LA PUBLICATION: Philippe Adnot. RÉDACTRICE EN CHEF: Pascale Morand. RÉDACTION: Marie-Pierre Moyot. Conseil général de l'Aube, hôtel du département, BP-394, 10026 Troyes Cedex. SITE INTERNET: www.cg-aube.com E-MAIL: cg-aube@cg10.fr Tél.: 03 25 42 50 50. Fax: 03 25 42 51 74. CONCEPTION-RÉALISATION: SUD-GENÈRE COUVERTURE: Fabrice Crozet, Didier Guy, Serge Bloch. DISTRIBUTION: La Poste. IMPRESSION: Québecor. TIRAGE: 143 000 ex. ISSN: 1 169 9973.

## PONT-SAINTE-MARIE

# Le Conseil général revend Le Moulinet

Le Conseil général revend le terrain de Pont-Sainte-Marie qu'il avait acheté il y a trois ans et demi à l'Estac pour la sauver. L'opération n'a pas coûté un centime au contribuable.



Robert Moleada

En juin 2004, le Conseil général avait acheté à l'Estac un terrain de 6,5 hectares à Pont-Sainte-Marie (lieudit Le Moulinet), au prix du terrain constructible (46 euros le m<sup>2</sup>) – alors que ce classement constructible était en cours. L'objectif n'était pas seulement d'éviter la disparition du club phare du football aubois.

### UN PROJET ÉQUILIBRÉ

L'opération devait permettre d'engager un programme immobilier, intégré au projet d'éco-quartier de la commune, afin de renforcer l'offre de logement de qualité dont l'agglomération troyenne a besoin. À l'heure de la revente, le Conseil général a refusé la surenchère. En le cédant à 47,50 euros

le m<sup>2</sup>, il équilibre l'opération tout en évitant une flambée des prix. Le Conseil général a retenu le groupement local Siaba/Seda, qui a sa confiance pour réaliser un projet cohérent, dans le respect du cahier des charges élaboré avec la municipalité. Après avoir viabilisé le terrain, les aménageurs permettront à des opérateurs privés et publics de construire, afin de proposer des habitats individuels ou collectifs, en location ou en accession à la propriété. Au-delà du strict équilibre financier (prix de vente/prix d'achat), l'opération est gagnante. La présence de l'Estac, trois ans après, ce ne sont pas seulement des retombées économiques (fiscales et financières). Mais aussi beaucoup en terme d'image...

### ESTAC

## Quelles retombées pour l'Aube ?

- > 241 000 spectateurs, dont 20 % extérieurs au département.
  - > Plus du tiers des spectateurs non aubois séjournent une journée et plus.
  - > 4 millions d'euros de dépenses effectuées dans l'Aube par les spectateurs de l'Estac (70 % par des non-Aubois).
  - > 26 % des dépenses concernent les magasins d'usine et la restauration.
  - > 8 millions d'euros: c'est l'équivalent en budget publicité des diffusions TV et radio.
- Source: enquête saison 2006 – 2007, Estac – CCI de Troyes et de l'Aube (mai 2007).



**PHILIPPE ADNOT**, sénateur, président du Conseil général de l'Aube.

## Merci aux Auboisiens

Les élections sont terminées. Les Auboisiens ont très largement renouvelé leur confiance aux conseillers généraux sortants et ont permis à une nouvelle élue, Marie-Noëlle Rigollot, du canton de Bar-sur-Aube, de rejoindre nos rangs. Nous tenons à les en remercier vivement. Cette confiance nous permettra de poursuivre notre politique en faveur de l'Aube, un département de plus en plus attractif, disposant d'infrastructures modernisées et préparant l'avenir par des politiques

d'excellence dans tous les domaines. Notre département est petit mais il a une grande chance: l'unité de ses acteurs. Cela lui permet de conduire des actions fortes qui nécessitent des arbitrages excluant la démagogie et la facilité. Le budget qui vous est présenté dans ce numéro de *L'Aube nouvelle* est l'illustration de cette volonté. Le soutien de nos concitoyens ne peut que nous encourager à accomplir notre tâche avec beaucoup de cœur à l'ouvrage. Ensemble, nous réussirons à construire l'Aube du XXI<sup>e</sup> siècle.

### PERSONNES ÂGÉES DÉPENDANTES

## Une charte de qualité pour l'hébergement

Et s'il fallait définir l'établissement d'hébergement idéal pour la personne âgée dépendante? En partenariat avec les professionnels du secteur, le Conseil général de l'Aube s'est longuement penché sur la question, dans le cadre du schéma départemental Personnes âgées 2006-2011. La réflexion a abouti à la rédaction d'un cahier des charges qui se veut à la fois pratique et prospectif pour la création,

l'extension, l'adaptation et la rénovation des établissements hébergeant des personnes âgées dépendantes (EHPAD). Services, accompagnement et respect de la personne, qualité de vie, prise en charge individualisée, organisation des soins, projet architectural, animations socioculturelles... rien n'a été laissé au hasard. Y compris l'offre de solutions alternatives, telles que l'accueil de jour et l'hébergement temporaire.



Philippe Pralraud

### GUIDE EN RÉSEAU

En la matière, l'Aube a d'ores et déjà fait école. D'autres conseils généraux (Paris, la Vienne et la Gironde) ont pris connaissance de notre *Guide du projet institutionnel en EHPAD*, afin de s'en inspirer pour rédiger leur propre référentiel. À court terme, ce cahier des charges pourrait être publié sur un réseau de connaissances partagé par l'ensemble des départements.

► Conseil général. Didams: direction Personnes âgées, personnes handicapées. Contact: Dr Laurent Marié. Tél.: 03 25 42 48 68.

**QUALITÉ DE VIE ET BIEN-ÊTRE** sont au centre du référentiel aubois pour l'hébergement des personnes âgées dépendantes (photo d'archives).

### AÉRODROME DE TROYES-BARBÉREY

## La gestion déléguée à Keolis

Pour les cinq ans à venir, le Conseil général, la Communauté de l'agglomération troyenne et la chambre de commerce et d'industrie ont délégué l'exploitation de l'aérodrome de Troyes-Barbère à Keolis. Cette société, qui gère quatre autres aérodromes français, souhaite développer notamment l'aviation d'affaires.

### BASE DE CHAPPES

## Embarquement confort



Didier Vogel

Accueillir scolaires et stagiaires dans le confort et le respect des réglementations: c'est ce qui a incité le Conseil général à financer 65 % des travaux de rénovation de l'ancien presbytère de Chappes. Dans cet édifice communal, mis à disposition de la base départementale de canoë (10000 embarquements par saison), ont été aménagés l'accueil, l'infirmerie, des sanitaires, une salle d'activités ainsi que deux chambres pour loger des moniteurs. Surplombant la rivière, une vue magnifique s'offre sur le déversoir, le pont et l'île.

► [www.basesnautiquesaepa.com](http://www.basesnautiquesaepa.com)

## \* au fil de l'Aube

▷ LA CHAPELLE-SAINT-LUC

# Zen micro, le Zorro de l'informatique



Didier Vogel

**HERVÉ KREITER ET GILLES BURYSEK** poursuivent la structuration, à travers la France, de Zen micro depuis son siège chapelain.

**S**oixante pour cent de nos clients ont plus de 60 ans, explique Gilles Burysek, spécialiste de l'informatique d'entreprise (à l'origine) et fondateur de Zen micro. *Nous avons même formé une mamie de 85 ans qui voulait correspondre avec ses petits-enfants en Amérique du Sud, via Internet et une Webcam. Cette dame n'avait jamais eu d'ordinateur...* »

### L'INFORMATIQUE DÉCOMPLEXÉE

Né à La Chapelle-Saint-Luc il y a deux ans, ce réseau national d'assistance et de formation informatique à domicile cible les particuliers. Avec l'ouverture récente d'un franchisé à Lille, Zen micro dispose de sept agences à travers la France et pourrait en compter une vingtaine fin 2008. Quand on ne s'est jamais frotté à un ordinateur – c'est le cas de nombre de seniors, mais pas seulement –, on craint de ne pas savoir le mettre en route, on se pose une foule de questions au moment

de s'en servir, on panique au premier "bug". Aussi fait-on facilement appel à une société de services à la personne, agréée informatique et Internet. Cela fonctionne de la même manière que pour des services de repassage, jardinage ou bricolage, avec accès au Chèque emploi service. Et une déduction fiscale à la clé. « De plus en plus de personnes possèdent un micro et une connexion Internet. Malgré les efforts des fabricants et des opérateurs du Web, l'informatique reste une chose complexe pour nombre d'utilisateurs, constate Gilles Burysek. On fait appel à nos services pour débloquent des situations, remettre de l'ordre dans les machines. Il nous faut souvent traiter des problèmes de sécurité et d'intrusion de virus. Mais on nous consulte également pour faire les bons choix en amont d'une installation. »

▷ Zen micro. 12, rue Jean-Monnet, La Chapelle-Saint-Luc. Tél.: 03 25 78 25 85.  
▷ [www.zenmicro.fr](http://www.zenmicro.fr)

▷ SAINT-LUPIEN

## Aux sources de l'agriculture

En juin prochain, Saint-Lupien sera le théâtre d'un événement national. Pour la première fois, en plein champ, 20000 professionnels agricoles (fournisseurs, collecteurs,



fabricants de matériels et d'aliments, sociétés de service, industriels, PME innovantes...) débattront des potentiels des productions végétales, alimentaires et non alimentaires. Pour aujourd'hui et pour demain.

▷ Agro sources. 11 et 12 juin, à Saint-Lupien. Village technique sur 40 hectares (5 ateliers); 100 exposants; 250 vitrines végétales représentant 20 cultures.  
▷ [www.agrosources2008.com](http://www.agrosources2008.com)

▷ THENNELIÈRES

## Ma maison de bois et de paille



DR

De la ouate de cellulose pour isoler, des débris de brique pour piéger l'humidité au sol, du bois ultrarésistant pour la charpente et le bardage extérieur... Ajoutez 300 bottes de paille tapissées de barbotine de tuf pour les murs : vous obtenez une maison recyclable à 99 %. C'est ce que réalisent les "compailleurs" Murielle et Éric Clément, à Thennelières. Plus de 400 maisons de ce type se construisent en France, dont plusieurs dans l'Aube.

▷ <http://ericmurielle10.blogspot.com> et [www.compailleurs.fr](http://www.compailleurs.fr)

**+** Centre d'information et d'orientation (CIO). Venez vous informer dans ses nouveaux locaux: quai Lafontaine, à Troyes (à côté de la piscine du Vouldy).

**+** France Parkinson Aube (soutien, information, recherche). Délégué: Roland Combes. BP 115, 10300 Sainte-Savine. Tél. – fax: 03 25 49 82 54.

▷ ÉCOLOS ET RIGOLOS

## Des deux-roues qui décoiffent

À Saint-Julien-les-Villas, à deux tours de roues de la vélovoie, c'est le seul distributeur français du très sportif "stepper". Vendu à partir de 700 euros, ce vélo sans selle possède des raquettes à la place des pédales! Francis Azières propose aussi l'acrobatique SQRL sans guidon (300 euros), le cargo-back (1800 euros), pour transporter bambins et courses, la patinette urbaine avec cabas et roues géantes... Quant aux scooters et Solex électriques (à partir de 1200 euros), ils sont imbattables: comptez 1 euro les 500 km, et même les 1000 km avec le Solex. Tous deux roulent jusqu'à 40 km/h avec une autonomie de 40 km. Leur batterie se recharge en sept heures. Moins cher (à partir de 800 euros), le vélo à assistance électrique peut aussi se louer, tout comme le cyclo-pousse et la plupart des deux-roues!

▷ City bikes. 21, rue du Clos-Baldac, Saint-Julien-les-Villas. Tél.: 03 25 74 16 90.



DR

▷ LIVRE-MÉMOIRE

## 30 crimes sortis de l'oubli

Pendant un an, aux Archives départementales, on l'a vu se plonger dans les dossiers d'instruction judiciaire, piocher dans la presse. Souvent même, il est allé sur le lieu du crime – pour humer le terrain et retrouver des témoins...

Ex-inspecteur de police à Troyes, homme de théâtre, Alain Dommanget sort de l'oubli 30 crimes perpétrés dans l'Aube de 1808 à 1977. « *Conteur plutôt qu'écrivain* », comme il se définit lui-même, il a fait un livre de ces faits divers qui ont en commun la condamnation à mort de leurs auteurs. Il en résulte 30 histoires courtes, efficaces. Des récits très documentés mais bien vivants, qui parlent d'amour, de haine et de misère humaine.

- ▷ **Les Grandes Affaires criminelles de l'Aube.** Éd. de Borée. 24 euros.
- ▷ **Conférence-dédicace. Accès libre.** Archives départementales (service du Conseil général). 131, rue Étienne-Pétron, Troyes. 29 avril (20h30).

LE MOUCHOIR BRODÉ QU'IDA, VACHÈRE À BEUREY, avait offert à son amoureux avant qu'il ne la tue, en 1929 (4 U 379).



Archives de l'Aube

>>> ambassadeur de l'Aube



DR

BÉRENGER CHAILLIOT, D'ARCIS-SUR-AUBE, champion de France de tir à l'arc.

## Bérenger Chailliot vise les JO de Pékin

Discipline olympique, mais confidentielle, le tir à l'arc espère profiter d'un coup de projecteur médiatique en août, aux JO de Pékin. L'Aubois Bérenger Chailliot sera-t-il de la compétition? À 24 ans, le champion de France en titre de ce sport de précision et de concentration (arc classique à 70 m) fait partie des potentiels olympiques français. Sociétaire du club des Archers des prés dorés d'Arcis-sur-Aube, il « *ne s'accroche pas à l'idée d'aller aux Jeux* ». Membre de l'équipe de France depuis qu'il est junior, il figure en bonne place sur la liste des prétendants. « *Cela ne dépend pas que de moi*, précise-t-il. *La France n'a pas encore gagné son quota de qualification. Le chemin est encore long.* » Un vrai parcours du combattant attend donc le vice-champion d'Europe 2005 par équipes en salle. Pour son 25<sup>e</sup> anniversaire (le 8 avril), Bérenger Chailliot espérait atteindre la première manche de Coupe du monde en République dominicaine – tremplin vers les championnats d'Europe (du 14 au 20 avril, en Croatie). « *Ce sera essentiel d'y faire un résultat pour décrocher ce fameux quota!* » Ensuite, il faudra se montrer « *le plus fiable possible* ». En phase de préparation, l'Arcisien avoue encore « *manquer de régularité* » malgré les cinq à six heures d'entraînement quotidien, où il lui arrive d'« *envoyer jusqu'à 600 flèches* ». Educateur sportif de tir à l'arc à Colmar depuis 2005, l'Aubois est « *resté fidèle* » à son club. « *Mon père en est le président, et je fais partie de l'équipe de Division 1, un groupe d'amis déterminant à un moment où j'ai failli arrêter...* »

⊕ *L'Aube et son budget 2008. Un condensé de chiffres clés édité par le Conseil général. Gratuit. Tél.: 03 25 42 50 28. www.cg-aube.com (Au kiosque).*

⊕ *Conserver le numéro 10 du département sur les plaques minéralogiques en vigueur à partir de 2009: c'est le vœu adopté par le Conseil général de l'Aube le 21 janvier 2008.*



DR

APRÈS 50 ANS DE CARRIÈRE, l'artiste continue de peindre chaque jour chez lui, à Thuisy.

## Merci au peintre Alain Richard

Il vient de donner 80 de ses toiles à la ville de Nogent-sur-Seine : une collection qui résume cinquante ans de peinture... Alain Richard est né le 5 février 1933 à Paris, mais c'est à Angles, dans la maison familiale du Poitou, qu'il commence, dès 15 ans, à jouer des pinceaux. L'autodidacte étoffera son inspiration à Montparnasse, à la Grande Chaumière ou encore à l'Académie Raspail d'Henri Goetz. C'est dans ce Paris-là que l'artiste se révèle avant d'exposer de Lyon à Tokyo. Fini les natures mortes à la Chardin et les abstractions à la Goetz. Il trouve enfin sa voie. « J'aime raconter des histoires,

peindre la gueule des gens, les scènes de la vie quotidienne. Pour moi, la couleur et le mouvement, c'est tout. Faut que ça bouge, que ça claque. J'aime beaucoup les regards, les scènes de ville, les ambiances, le vécu... Dans le métro, dans un resto, chez soi. J'aime le côté journalistique de la peinture », commente Alain Richard, qui, depuis 1978, a posé valises et chevalets dans son refuge othéen de Thuisy, quittant alors l'IGN pour la DDE. Retraité, il continue à peindre chaque jour et en musique...

- ▶ Exposition. Du 26 avril au 31 août. Musée Dubois-Boucher, Nogent-sur-Seine.
- ▶ [www.alainrichard.net](http://www.alainrichard.net)

## ENSEIGNEMENT SUPÉRIEUR

# L'IUT fête ses 40 ans

Ce fut le premier établissement d'enseignement supérieur de l'Aube à ouvrir, en 1968. Aujourd'hui, l'IUT de Troyes compte 1400 étudiants, 90 enseignants et 200 intervenants professionnels. Les étudiants ont le choix entre 5 DUT et 10 licences professionnelles, reconnus par le monde de l'entreprise. En effet, 75 % de ceux qui souhaitent intégrer le monde du

travail à bac+2 sont embauchés dans les six mois suivant l'obtention de leur diplôme. Mais la plupart des titulaires de DUT continuent leur cursus. Des partenariats avec 17 universités françaises et étrangères (dont l'Université de technologie de Troyes), ouvrent, en outre, de nombreuses passerelles. L'IUT de Troyes compte également un service de formation continue ainsi qu'un pôle recherche. Sur un plateau tout neuf, une douzaine de chercheurs, rattachés au Crestic de Reims (Centre de recherche en sciences et technologie de l'information et de la communication), travaillent sur deux axes : automatique et image.

- ▶ IUT de Troyes : 40 ans ! Expositions, rencontres, etc. Programme au 03 25 42 46 46.
- ▶ [www.iut-troyes.univ-reims.fr](http://www.iut-troyes.univ-reims.fr)
- ▶ 5 juillet. Journée des "anciens". Anciens élèves : contactez l'IUT dès maintenant!



DR

RENTRÉE ÉTUDIANTE devant le bâtiment neuf du département SRC.



DR

## CIRCUIT HISTORIQUE Dans les bottes de Napoléon

Janvier 1814. Les armées coalisées ont passé le Rhin. L'Empereur a déjà réagi en reprenant Saint-Dizier, puis Brienne. Avec 40000 hommes contre 200000, Napoléon a bien failli gagner... Et c'est dans l'Aube que tout s'est joué. Aujourd'hui, 25 "stèles" d'information en béton et lave émaillée (avec textes et illustrations) jalonnent les hauts lieux de cette Campagne de France. Ce circuit historique offre un complément idéal au musée Napoléon installé dans l'ancienne école militaire de Brienne, où le jeune Corse fut élève de 9 à 15 ans.

- ▶ Maison du Parc. Tél. : 03 25 43 81 90. Office de tourisme des lacs. Tél. : 03 25 43 38 88.

## GYÉ-SUR-SEINE

# L'enduro est de retour !

En 2006, l'Auto-moto club de Gyé-en-Champagne avait réussi une belle entrée dans le championnat de France d'enduro, en réunissant 340 pilotes. Mais l'an passé, pour des questions environnementales (le parcours devait emprunter des sites protégés du réseau Natura 2000), l'épreuve n'avait pu se dérouler. Les dirigeants n'ont pas renoncé pour autant. En mai, toujours sur le plateau de Gyé-sur-Seine, dans un cadre magnifique, l'association accueillera la deuxième manche nationale avec un circuit en grande partie inédit, sur la rive gauche de la Seine. Ces deux jours de course (un raid et trois spéciales) mobiliseront une centaine de bénévoles. Près de 3000 spectateurs sont attendus.



DR

- ▶ Championnat de France d'enduro. 17 et 18 mai.
- ▶ Village accueil, animations.
- ▶ Contact : Michel Renard au 06 08 56 26 94 ou Didier Dubois au 06 78 98 99 55.

▶ BUDGET DU CONSEIL GÉNÉRAL

# L'AUBE MESURE SA FORCE D'ATTRACTION



Investir dans ce qui crée de la richesse, c'est ce que le Conseil général de l'Aube fait depuis près de vingt ans. Alors que cette politique commence à porter ses fruits, l'assemblée départementale s'est donné les moyens de continuer à jouer son rôle de leader dans le développement du département. Feuille de route pour 2008...

**I**l est essentiel de prendre le temps de nous retourner pour apprécier l'œuvre accomplie, vérifier si elle correspond à ce que nous voulions réaliser, a déclaré Philippe Adnot, le 21 janvier dernier, devant les conseillers généraux réunis pour le vote du budget 2008. *La qualité de l'action future dépend de cette capacité à prendre du recul.* » Si les élus ont regretté l'échec de l'extension de l'hôtel du département et la non-électrification de la ligne Paris-Bâle, ils se sont félicités du développement, aux portes de Troyes,

de la Technopole et de l'aménagement du Parc logistique de l'Aube, prêt à recevoir les premières entreprises. Le rachat de l'usine Cycleurope a permis le maintien à Romilly-sur-Seine de l'activité du fabricant de cycles. Une opération à rapprocher du rachat du Moulinet qui avait sauvé l'Estac en 2004. Ce terrain est aujourd'hui en passe d'être revendu (*lire p. 2*). Les conseillers généraux ont salué l'extension de l'IUT (Institut universitaire de technologie) et de l'UTT (Université de technologie de Troyes), grâce à laquelle l'Aube va franchir la barre

de 8000 étudiants. Le Département peut également être fier des investissements réalisés dans les collèges, et de la stabilité des impôts, au même niveau depuis six ans.

**VERS UNE EMBELLIE !**

Au chapitre des satisfactions, il convient d'ajouter l'acte 2 de la décentralisation; un virage que le Conseil général de l'Aube a su négocier. L'Allocation personnalisée d'autonomie (APA) poursuit sa montée en puissance, tandis qu'est mise en œuvre la Prestation de compensation du handicap (PCH). Guichet unique du handicap, la Maison départementale des personnes handicapées (MDPH) emménagera bientôt en un lieu unique et rénové. Au 1<sup>er</sup> janvier 2008, 300 nouveaux agents – anciens personnels de l'Équipement (DDE) et des collèges (TOS) – ont grossi les rangs de l'administration départementale. Pour autant, ces transferts de compétence n'engendrent pas de dégradation de la situation financière du Conseil général. Le volume d'emprunts devrait diminuer de 25 % par rapport à 2007 et l'endettement de l'Aube demeure inférieur à la moyenne des départements de même catégorie. Spécificité auboise: cet endettement maîtrisé s'adosse à un actif important (les parcs d'activités), qui sera valorisé dans



**+ 0 %**

**Le Conseil général entend préserver le pouvoir d'achat des Auboisiens. Aussi, pour la sixième année consécutive, les taux départementaux des impôts des ménages (taxe d'habitation et taxes foncières) sont maintenus au même niveau. Quant à la taxe professionnelle, elle est sans évolution par rapport à 2007.**

**Tourisme**

**Les étrangers aiment l'Aube**

Dans l'Aube, la fréquentation des hôtels a progressé de 6 % en 2007 (2 % pour la France), surtout grâce à la clientèle étrangère: Italiens, Suisses et Britanniques (+ 17 %). L'Aube affirme sa vocation touristique grâce, notamment, à ses efforts de promotion. La campagne de promotion télévisuelle 2007 du Comité départemental du tourisme a ainsi été positive. « *Le taux de mémorisation de la campagne est de 19 %. Cette campagne a été particulièrement appréciée par 89 % des personnes l'ayant mémorisée.*

*Pour 70 % d'entre elles, la campagne de communication a donné envie de se rendre dans l'Aube pour un court séjour; pour 14 %, de s'y installer.* » (Ifop, sur un échantillon de 800 personnes.) La fréquentation augmentera encore avec l'ouverture, d'ici à 2010, de nouveaux équipements à Géraudot (handiclub), à Mesnil-Saint-Père (village-camping 4 étoiles), à Vendevre-sur-Barse (résidence avec balnéothérapie) et à Essoyes (projet Renoir). Des projets soutenus par le Conseil général.

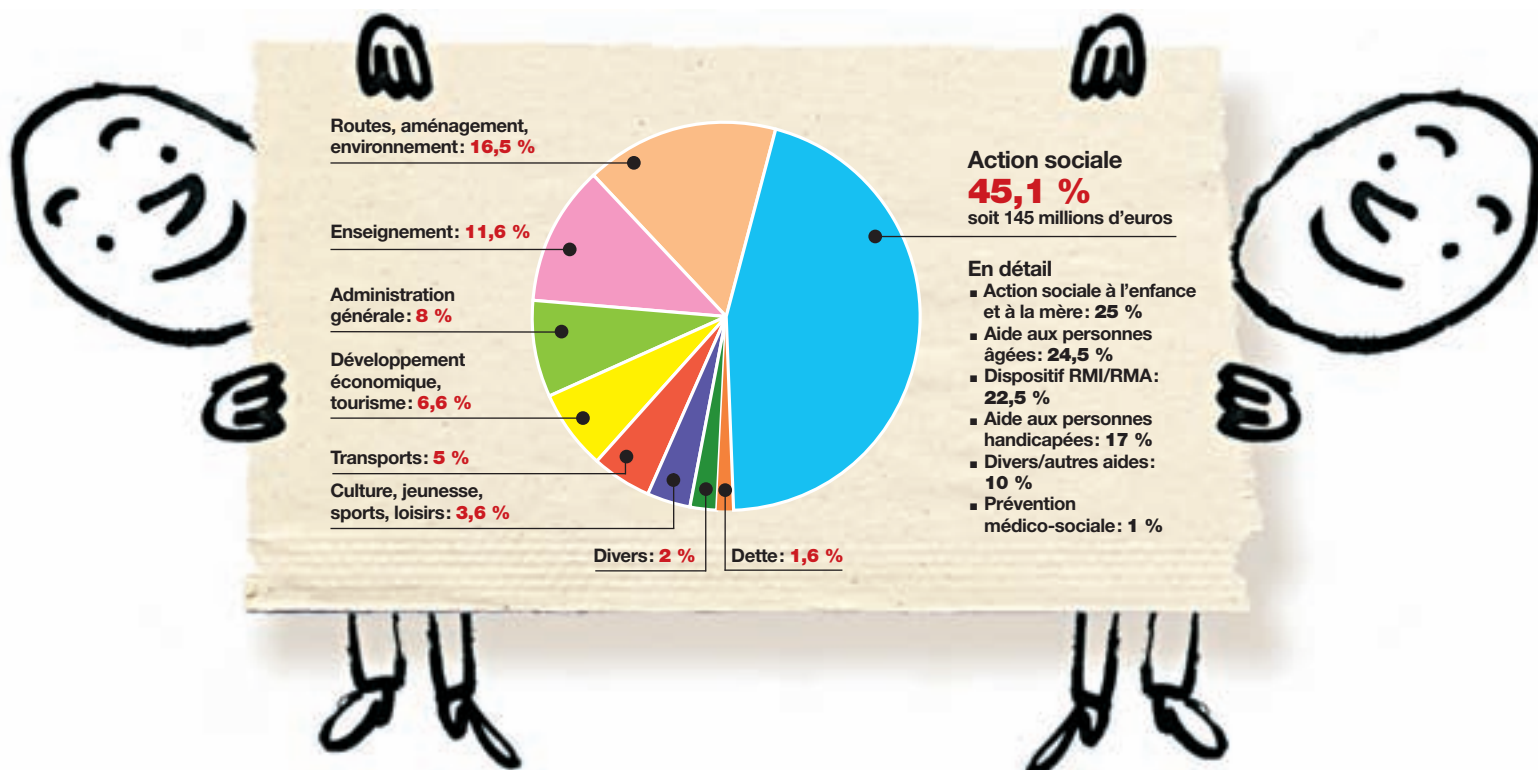


**CHAMPAGNE CHEVROLAT (LES RICEYS).** L'une des trois nouvelles caves labellisées de la route touristique du champagne dans l'Aube (29 points d'accueil).

Dieter Vogel



## Dépenses par domaine d'intervention Budget 2008 : 321,7 millions d'euros



les prochaines années. Si la création de ces parcs représente de gros investissements, il faut garder à l'esprit que tous ces terrains sont appelés à être revendus. Cela confortera d'autant le budget du Conseil général à l'avenir, indépendamment des retombées fiscales supplémentaires qu'apporteront les activités nouvelles accueillies.

### MISER SUR LA PRÉVENTION

Qui dit activités nouvelles dit emploi. Le nombre de bénéficiaires du RMI devrait donc continuer à baisser. Cela libérera des moyens

que le Conseil général entend consacrer à un nécessaire devoir de solidarité (personnes handicapées et âgées). « *En essayant d'anticiper, de remonter la filière vers la prévention* », a précisé Philippe Adnot, notamment dans le suivi de l'enfance. Cette situation saine permet au Conseil général de continuer à investir (95 millions d'euros, soit 30 % du budget global). L'année 2008 verra la poursuite et l'achèvement de grands chantiers en tous domaines: collèges, routes, tourisme, enseignement supérieur, sport. Solidaire envers les territoires, le Conseil général

réinjectera 20 % de son investissement dans des travaux d'équipement des communes, indispensables à la vie quotidienne: adduction d'eau, assainissement, électricité, constructions scolaires, équipements sportifs et socio-éducatifs...

« *Nous avons encore beaucoup d'efforts à faire. Cela ne sera pas facile*, a conclu le président, en soulignant que le Conseil général devra *s'appuyer sur tous les réseaux, associations, collectivités locales et professionnels pour faire partager son enthousiasme et sa passion pour l'Aube.* »

### Parcs d'activités

## Retombées à la hausse

Les parcs d'activités économiques départementaux et l'immobilier d'entreprise, dans lesquels le Conseil général investit depuis plusieurs années, commencent à générer des recettes: locations, ventes, taxes... C'est le cas des locaux industriels locatifs de Torvilliers (logistique pharmaceutique Arvato Services Healthcare), de Crancey (matelassier Mateflex), de Chavanges (fonderie Fontes de Paris), de Bernon (négoce Transvins distribution et négoce

de bois de chauffage et dérivés). Sur le parc de la Technopole, une troisième entreprise, AAA, rejoint Abscisse et Ariès packaging (ingénierie et construction de machines d'emballage). Le deuxième hôtel de bureaux – construit suite au formidable essor de LDR Médical – accueille déjà trois entreprises innovantes (un quart de la surface disponible). Et sur le Parc logistique au sud de Troyes, la plateforme ProLogis (28600 m<sup>2</sup>) est prête à recevoir ses premiers locataires.



Robert Moleda

**PARC D'ACTIVITÉS DE LA TECHNOPOLE DE L'AUBE** (Troyes-Rosières). La société AAA (au centre de la photo) achève la construction de son laboratoire pharmaceutique.

**Insertion - RMI**

**Des chiffres encourageants**

**E**n 2007, 1300 bénéficiaires du RMI sont sortis du dispositif, parce qu'ils avaient retrouvé un emploi. Baisse du nombre de demandeurs, hausse des offres... Pour la première fois depuis bien longtemps, ces chiffres sont meilleurs dans l'Aube qu'au plan national. De l'espoir pour les chômeurs de longue durée. Un encouragement pour tous les acteurs de l'insertion, à l'instar de l'Entraide. Cette association intermédiaire gère le chantier d'insertion Tour de ville de Bar-sur-Aube (notre photo). Depuis 2005, une quinzaine de personnes (bénéficiaires du RMI, jeunes sans qualification) s'y forment aux techniques du bâtiment, tout en embellissant l'une des plus belles promenades de la ville.



Didier Vogel

**TOUR DE VILLE DE BAR-SUR-AUBE.** L'un des 27 chantiers d'insertion financés par le Conseil général de l'Aube.

**Familles**

**Le Conseil général allège la charge**

**A**pprentissage de la natation, séjour en classe de découverte, cantine scolaire... le Conseil général finance associations et collectivités gestionnaires, afin de diminuer d'autant la charge des familles. Le vote du budget 2008 a été l'occasion de revaloriser ces aides (de 5 à 8 %). Quant aux bourses d'études départementales et aux primes d'apprentissage, elles seront dorénavant accessibles à un plus grand nombre.



Philippe Pralau

**NATATION SCOLAIRE:** le Conseil général subventionne les communes propriétaires de piscines, afin d'abaisser le prix d'entrée des élèves.

**Rocade nord de Troyes**

**Protéger les riverains du bruit et des inondations**



Robert Moleca

**ROCADE NORD:** 3,2 km à doubler entre Barberey et Lavau.

**L**e Conseil général avait déjà inscrit 9 millions d'euros (M€), en 2007, pour transformer en deux fois deux voies les 3,2 km de rocade entre Barberey-Saint-Sulpice et Lavau. Alors que les études vont commencer, il vient d'inscrire 4,6 M€ supplémentaires. Cette rallonge financerait la pose de deux écrans, afin de protéger du bruit les riverains de Barberey et de La Chapelle-Saint-

Luc. La réalisation d'un ouvrage hydraulique permettant l'écoulement des eaux sous la rocade est également envisagée, à condition qu'il puisse sortir le quartier de Fouchy de la zone rouge sur le plan de prévention des risques d'inondation. Le Conseil général entend solliciter ses partenaires (communauté d'agglomération de Troyes, Région, État, Europe) pour financer ces aménagements.

Retour sur investissement

**Démographie**

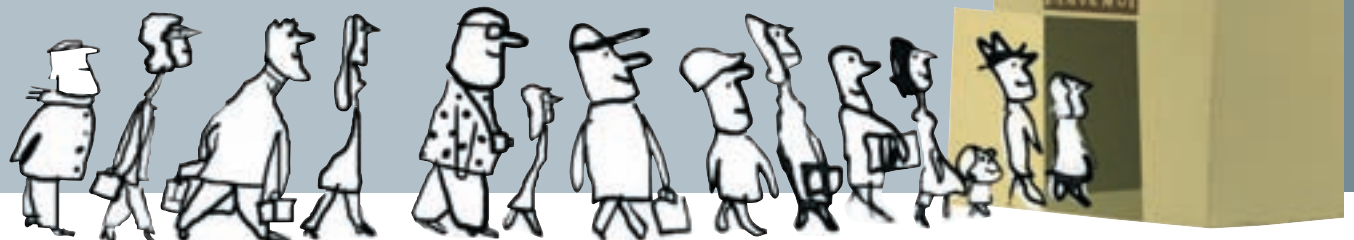
**Bientôt 300 000 habitants !**

Avec 7 500 habitants de plus\* depuis 1999, l'Aube va bientôt franchir la barre des 300 000 habitants. L'augmentation est due aux naissances (supérieures en nombre aux décès) et à l'arrivée de nouveaux habitants : des retraités et des couples avec de jeunes enfants, provenant principalement d'Île-de-France. La population troyenne est stable.

L'augmentation touche essentiellement les communes rurales et périurbaines, où les personnes recherchent une meilleure qualité de vie à moindre coût. L'habitat, spacieux (70 % des personnes vivent dans plus de 70 m<sup>2</sup>), est un atout supplémentaire pour attirer les familles. Le Conseil général est particulièrement fier de ces résultats, d'autant que l'Aube

est le seul département de Champagne-Ardenne à voir sa population augmenter. Cela ne suffit malheureusement pas à enrayer la baisse démographique régionale.

\* Estimation de population au 1<sup>er</sup> janvier 2006 (Insee).



**AU COLLÈGE CHARLES-DELAUNAY (LUSIGNY-SUR-BARSE),** les travaux pourraient débuter en avril.



Didier Vogel

## Éducation

# Collèges : encore et toujours des travaux

**P**our le Conseil général, investir dans les collèges est loin d'être secondaire ! Plus de 23 millions d'euros sont votés pour des gros travaux, de l'entretien, du mobilier et des matériels, notamment informatiques. En six ans, 17 collèges auront été équipés d'une salle multimédia.

### Cinq collèges seront en travaux en 2008 :

- ▶ cité scolaire Gaston-Bachelard (Bar-sur-Aube) : demi-pension, liaison lycée-collège, chaufferie bois ;
- ▶ collège Marie-Curie (Troyes) : bâtiment neuf (salle polyvalente et salles de musique) ;
- ▶ collège Beurnonville (Troyes) : rénovation du collège ;
- ▶ collège Pithou (Troyes) : demi-pension, pôle administratif, salle polyvalente, salles de classe ;
- ▶ collège Charles-Delaunay (Lusigny-sur-Barse) : rénovation d'un bâtiment destiné à accueillir des salles de classe.

S'agissant des rénovations lourdes, quatre collèges sont en phase d'études à Nogent-sur-Seine, Piney, Romilly-sur-Seine (Paul-Langevin) et Sainte-Savine.

## LES ÉQUIPEMENTS EN SERVICE EN 2008

### ROUTES



Robert Moïcda

**ROCADE SUD-EST DE TROYES.** Mise en service, cet été, du tronçon Bréviandes/Saint-Parres-aux-Tertres (6 km). Le contournement de Troyes sera alors bouclé, après trois années de travaux.

### HANDICAP



ADS Architecture

**MAISON DÉPARTEMENTALE DES PERSONNES HANDICAPÉES** (information, accueil, prestations). La MDPH s'installera fin 2008 sur un lieu unique, cité des Vassales à Troyes.

### ÉCONOMIE



Pascal Bourguignon

**PARC LOGISTIQUE DE L'AUBE** (sud de Troyes). Réalisation en 2008 des embranchements fer reliant le parc à la ligne SNCF Troyes-Saint-Florentin. Achevé, le raccordement au giratoire de Saint-Thibault (RN 71 - A5) sera ouvert dès l'arrivée de la première entreprise sur la plate-forme ProLogis.

### ACCUEIL DE GROUPES



Lenoir & associés architectes

**PÔLE HÉBERGEMENT-RESTAURATION** de la maison des Lacs (Mesnil-Saint-Père). Mise en service, cet été, de cette structure de 86 lits destinée à l'accueil de groupes.



## Centre sportif de l'Aube

# Un effet d'entraînement

Le Conseil général va construire un troisième bâtiment d'hébergement au Centre sportif de l'Aube (Troyes-Rosières), portant la capacité d'accueil de 120 à 190 lits. Et c'est tant mieux. Car la fréquentation de cette structure – concentré d'équipements et de services pour les groupes amateurs ou professionnels – ne cesse d'augmenter depuis son ouverture en 2002. Aujourd'hui, 25 disciplines se disputent les lieux. En cinq ans,

l'hébergement a progressé de 70 %, dépassant les 15 000 nuitées. À tel point qu'il est impossible de satisfaire toutes les demandes pendant les petites vacances scolaires. Si le site est nationalement connu du monde sportif, il est intéressant de noter que plus de 40 associations locales l'utilisent régulièrement (réunions, séminaires ou assemblées générales).

- ▶ Centre sportif de l'Aube. Renseignements, dépliant (gratuit). Tél. : 03 25 74 37 06.



Robert Moïcda

**SUR LE MUR D'ESCALADE** du Centre sportif de l'Aube, des juniors du club aubois Devers, à l'entraînement.



# Les recettes de la réussite

De son site historique de Mailly-le-Camp à sa nouvelle unité de fabrication du Chêne, près d'Arcis-sur-Aube, Huguier Frères applique toujours les formules qui ont fait le succès de l'entreprise familiale : approvisionnement local, qualité constante, service complet et goût affirmé pour le terroir champenois !

**B**ien avant que la traçabilité ne devienne d'actualité chez les transformateurs de viandes et fabricants de charcuteries, Huguier Frères en avait déjà fait une pratique quotidienne. En étant seule intermédiaire entre l'éleveur local et le consommateur final dans la région, la société auboise, créée en 1901 par Jules Huguier, était déjà dans le vrai. Les débuts à Mailly-le-Camp ont été modestes, avec une charrette tirée par des chevaux pour tout véhicule de livraison. Depuis, l'entreprise a bien grandi, sans jamais sortir du giron familial.

Pendant longtemps, l'activité a été essentiellement orientée vers la fourniture de viandes et charcuteries aux camps militaires de la région. Mais, avec la fin du service militaire obligatoire, les besoins de l'armée ont diminué à partir des années 1990.

#### S'ADAPTER ET S'ORGANISER

« *Nous nous sommes alors tournés vers la restauration collective, dont les besoins augmentaient* », note Stéphane Huguier. Des marchés sur lesquels « *il faut être réactifs et bien organisés. Nous devons proposer régulièrement de nouveaux produits et assurer une qualité constante* », ajoute-t-il.

Les commandes des restaurants collectifs doivent être livrées en moins de 24 heures, et parfois le jour même. Il faut donc anticiper les besoins, qui varient selon la saison, comme à l'approche de l'été, lorsque les barbecues sont de sortie. Dans ce contexte, disposer de son propre outil de production et d'un personnel très qualifié est un atout. Côté service, l'entreprise assure 80 % de ses livraisons. Rien d'étonnant à ce qu'Huguier Frères soit devenu aujourd'hui le fournisseur privilégié des professionnels de la région : bouchers-charcutiers, cuisines centrales, cuisines de collèges, de lycées,



**ACTIVITÉ TRAITEUR, RESTAURATION COLLECTIVE...** Huguier Frères mise sur les produits traditionnels et les producteurs locaux.



Photos: Didier Vogel

ÉQUIPEMENTS PUBLICS

## Un nouvel élan pour l'abattoir de Troyes



**ABATTOIR DÉPARTEMENTAL:** Huguier va lui insuffler une nouvelle dynamique, après avoir investi 3,5 millions d'euros dans une unité de production de 3000 m<sup>2</sup> au Chêne.

Alors que les petits abattoirs publics ferment les uns après les autres, celui de Troyes poursuit ses activités. Le Conseil général, qui en est propriétaire depuis sa construction en 1985, est en passe de le céder à la Sicaba. C'est Régis Huguier qui est désormais aux commandes de cette société. Sa parfaite connaissance de la filière viande et des éleveurs du département est précieuse pour insuffler une nouvelle dynamique. Principal actionnaire de la Sicaba, Huguier Frères est

aussi le plus gros utilisateur de l'abattoir départemental: il fournit les deux tiers de son activité. Alors que les tonnages d'abattage avaient chuté de 3000 à 1000 tonnes, la tendance est désormais bien inversée, ce qui va intéresser tant les éleveurs de la région que les transformateurs de viande. Au passage, le maintien de l'outil d'abattage local évite le déplacement et le stress des animaux sur de longues distances ainsi que la pollution liée à leur transport.

d'hôpitaux, de maisons de retraite, cantines, grandes et moyennes surfaces... Sans oublier la restauration traditionnelle, de l'établissement le plus modeste à l'étoilé Michelin.

### UN OUTIL MODERNE

Les capacités de production du site historique de Mailly-le-Camp étant arrivées à saturation, l'entreprise se devait de construire des locaux mieux adaptés. C'est chose faite depuis la mise en service, voici quelques mois, d'une nouvelle unité ultramoderne. Érigée sur la zone agro-alimentaire du Chêne, commune proche

d'Arcis-sur-Aube, cette unité transforme annuellement quelque 1000 tonnes de porc, 500 tonnes de bœuf et 150 tonnes d'agneau. Cette usine aux allures de laboratoire a été conçue pour pouvoir traiter deux circuits séparément. Les produits crus, d'une part, tels que les steaks, les saucisses, la chair à saucisse et autres paupiettes. Et le second circuit, d'autre part, dédié aux produits cuits: jambons, pâtés, boulettes ou encore saucissons, pour ne citer que quelques exemples. Tout est prévu pour le respect des règles draconiennes d'hygiène et de sécurité alimentaire.

Avec, toujours, ce souci constant de la traçabilité: « *Nous allons même au-delà, en indiquant sur les étiquettes le nom de l'éleveur. Nous devons être complètement transparents vis-à-vis du consommateur en le faisant bénéficier de toutes les informations dont nous disposons nous-mêmes* », insiste Stéphane Huguier.

### NOUVEAUX DÉBOUCHÉS

En matière d'approvisionnements, Huguier Frères continue de jouer la carte champenoise, en faisant appel aux éleveurs de l'Aube, de la Marne, de la Haute-Marne et même des Ardennes. Il sollicite aussi les producteurs de choucroute et les vignerons de la région pour les ingrédients nécessaires à l'élaboration de certains plats.

Aujourd'hui l'entreprise compte 103 salariés, dont 70 travaillent dans la nouvelle usine du Chêne. Une quinzaine de personnes fabriquent des charcuteries pâtisseries dans les locaux de Mailly-le-Camp. Le reste de l'effectif s'affaire dans les trois magasins de Troyes (marché de gros des Écrevolles), de Mailly-le-Camp et de Châlons-en-Champagne, petit dernier qui a ouvert ses portes il y a quelques mois seulement.

Huguier Frères a réalisé un chiffre d'affaires de 10,6 millions d'euros en 2007 et n'entend

pas s'arrêter en si bon chemin. Bien implantée en Champagne-Ardenne, l'entreprise auboise pousse désormais ses pions du côté de la Seine-et-Marne et de la région parisienne, s'ouvrant à des consommateurs sensibles à la qualité des produits régionaux.

Laurent Locurcio



**ATELIER DE DÉCOUPE.** Quelque 1650 tonnes de viande sont transformées chaque année dans l'unité de production du Chêne.



**TRAÇABILITÉ.** Un souci constant pour Stéphane Huguier, qui pratique une transparence totale vis-à-vis du consommateur.

### STRATÉGIE

## L'innovation permanente



**STÉPHANE HUGUIER** a pris le relais de Régis et Alain il y a deux ans. Il représente la cinquième génération de cette saga d'entrepreneurs.

Huguier Frères est une entreprise centenaire bien installée sur un marché de produits du terroir. Pour autant, l'innovation permanente est aussi l'atout qui lui permet de faire la différence. Ainsi, en son sein, un groupe informel de quatre personnes réfléchit constamment à des créations inédites, à des recettes originales. « *Chaque mois, nous mettons au point un ou deux produits nouveaux* », indique Stéphane Huguier. De quoi ravir les papilles des gourmets avec, par exemple, des produits maison aux accents aubois, tels que la quiche champenoise au chaource et à l'andouillette. Le catalogue est aujourd'hui très copieux, et c'est là aussi l'une des forces de l'entreprise. Difficile de ne pas trouver son bonheur parmi les centaines de références proposées qui vont de la mousse de foie de canard au ratafia au pâté champenois à l'ancienne, sans oublier les classiques rôtis de veau, jambons fumés et autres rosbifs!

► [www.huguier-freres.fr](http://www.huguier-freres.fr)

# Oiseaux de nos forêts

« Dans la forêt lointaine, on entend le coucou. Du haut de son grand chêne, il répond au hibou. Coucou hibou... » Las, la comptine n'est qu'un mythe! Qu'à cela ne tienne, le printemps est là et la forêt s'éveille. Partons à la découverte des oiseaux qui la peuplent.



1



2

**1 GOBE-MOUCHE NOIR.**  
Perché sur une cime, cet oiseau repère les insectes qu'il happe au vol.

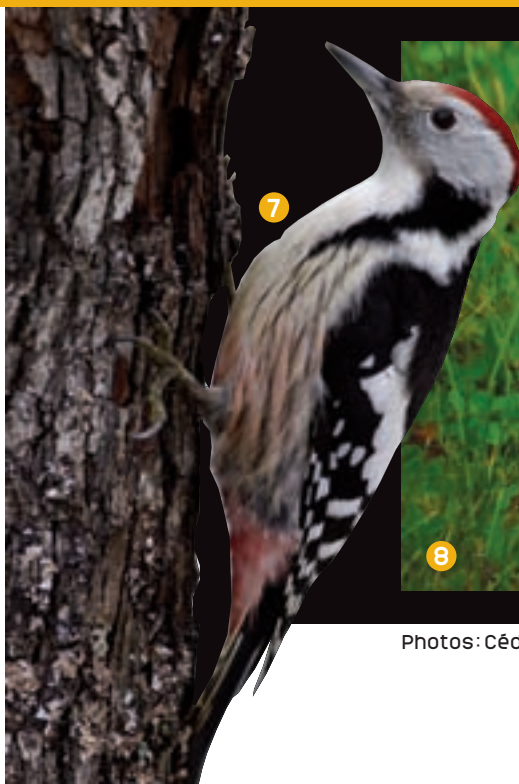
**3 HIBOU MOYEN-DUC.**  
Parce qu'il entend aussi bien qu'il voit la nuit, c'est un redoutable chasseur nocturne.

**5 POUILLOT VÉLOCE.**  
"Tchif, tchaf"... Le chant de ce petit oiseau remuant et peu craintif retentit dès que le printemps arrive.

**2 SITTELE TORCHEPOT.**  
Acrobate, elle monte et descend les troncs, y compris la tête en bas. Elle fait son logis dans un simple "pot", dont elle réduit l'orifice par un torchis fait de boue et de salive. D'où son nom.

**4 BOUVREUIL PIVOINE.**  
Son chant mélancolique est aussi léger que sa livrée est colorée. Son goût pour les bourgeons d'arbres fruitiers le pousse, au printemps, vers les vergers.

**6 GEAI DES CHÊNES.**  
Sentinelle, il donne l'alarme de son cri rauque dès qu'un ennemi approche. Un peu "fourmi", il cache des glands en tous lieux en prévision de l'hiver, mais les oublie, contribuant ainsi à renouveler la forêt.



7



8



9



**POUR EN SAVOIR PLUS**

► **Voir**

Retrouvez sur Internet les œuvres de nos photographes amateurs aubois.

• Rémy Courseaux. Portfolio : <http://remy.courseaux.free.fr>

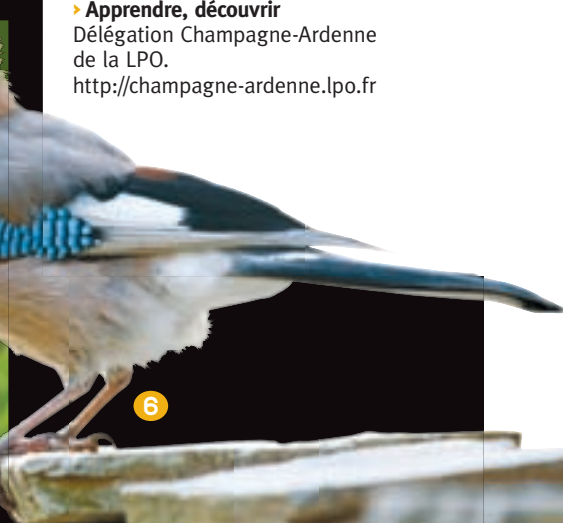
• Cédric Girard. Portfolio, conseils et astuces : [www.aube-nature.com](http://www.aube-nature.com)

• Fabrice Croset, naturaliste bénévole à la LPO (Ligue pour la protection des oiseaux). Portfolio : <http://fafalpo.free.fr>

► **Apprendre, découvrir**

Délégation Champagne-Ardenne de la LPO.

<http://champagne-ardenne.lpo.fr>



**7 PIC MAR.**

Farouche et discret, cet oiseau se tient toujours dans les cimes. Contrairement aux autres pics, il tambourine peu.

**8 GRIVE MUSICIENNE.**

Élégante avec son ventre parsemé de petits cœurs, elle chante de l'aube au crépuscule. Elle se délecte d'escargots; elle en casse la coquille contre une pierre qui lui sert d'enclume.

**9 BONDRÉE APIVORE.**

Parfois confondu avec la buse, ce rapace forestier se nourrit de guêpes et de leurs larves. La bondrée déterre les nids en grattant le sol. Des petites plumes serrées autour de l'œil et des écailles sur les pattes la protègent des piqûres.

**10 GROSBEK CASSE-NOYAUX.**

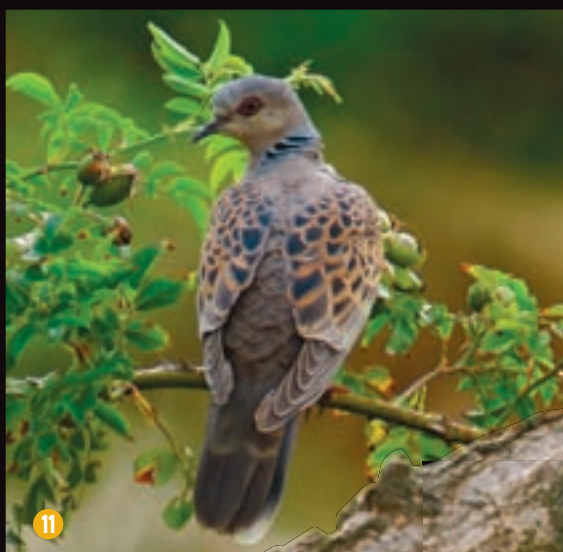
Une grande tête musclée et plus de 45 kg de pression dans les mandibules permettent à cet oiseau farouche de casser les noyaux durs des cerises ou des prunes.

**11 TOURTERELLE DES BOIS.**

Cette migratrice, qui hiverne au sud du Sahara, vient se reproduire en France, au printemps. Plus sauvage que sa cousine, la tourterelle turque, elle fuit la civilisation. Son chant est aussi plus doux.

**12 COUCOU GRIS.**

Des rapaces, il a la silhouette. Parasite, le coucou pond dans le nid d'oiseaux... plus petits que lui. Les parents adoptifs doivent alors fournir un énorme effort pour nourrir ses rejetons.

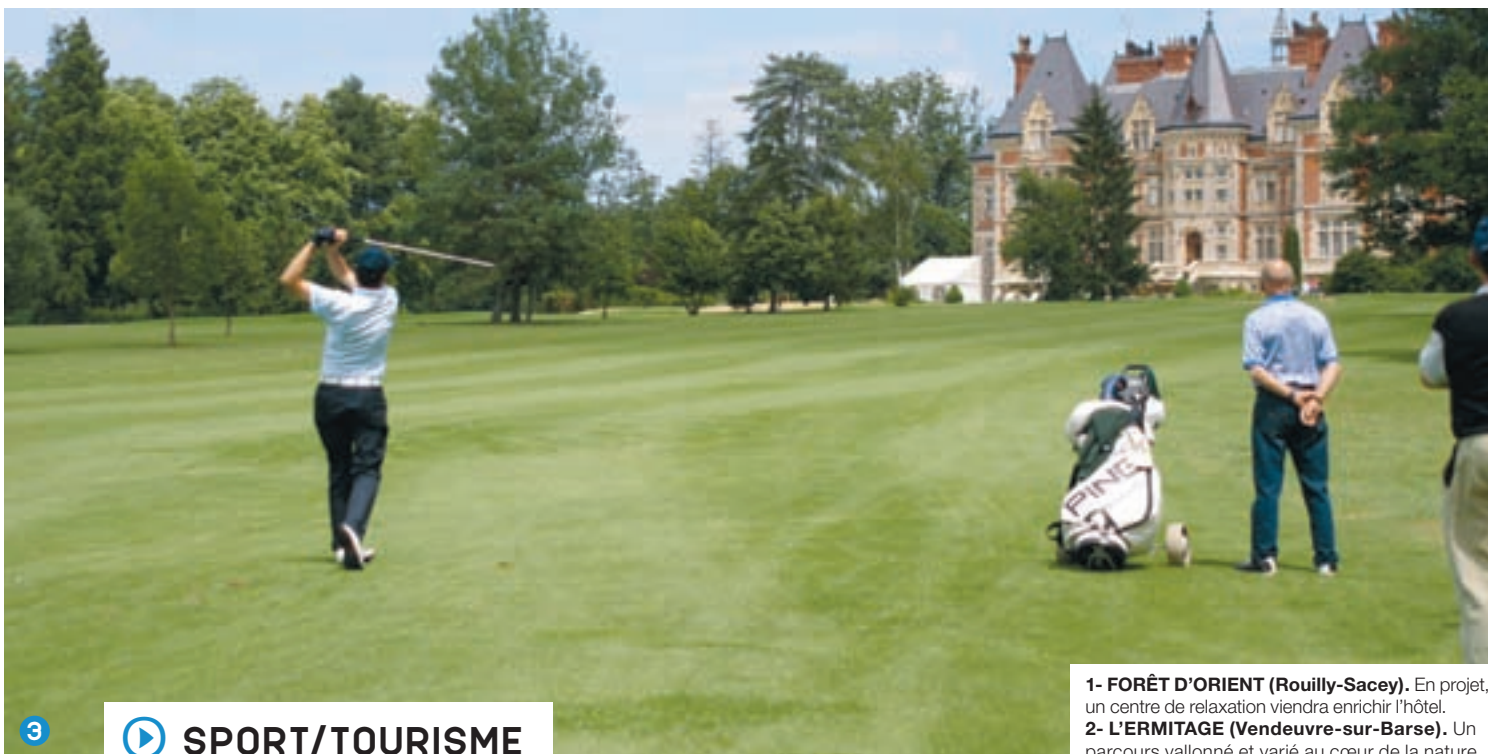




1



2



3

**SPORT/TOURISME**

**1- FORÊT D'ORIENT (Rouilly-Sacey).** En projet, un centre de relaxation viendra enrichir l'hôtel.  
**2- L'ERMITAGE (Vendeuvre-sur-Barse).** Un parcours vallonné et varié au cœur de la nature.  
**3- LA CORDELIÈRE (Chaource).** Autour du château des comtes Chandon de Briailles (1896), en lisière de forêt.

# Golf heure

Avec trois domaines à Chaource, à Rouilly-Sacey et à Vendeuvre-sur-Barse, l'Aube a de quoi satisfaire ceux qui veulent s'initier au golf, perfectionner leur jeu ou découvrir de nouveaux parcours aux portes de Paris. À des prix raisonnables.



PHOTOS: DR

**L**es chiffres actuels l'attestent: le golf enregistre un vrai boom en France. Avec 387000 licenciés, il devance des sports comme le handball, la voile ou la natation. La création de nouveaux parcours, les efforts déployés pour rendre l'activité accessible et la communication ont permis à la discipline de se "démocratiser".

**DYNAMIQUE ET SUCCÈS**

Riche de trois parcours de 18 trous, l'Aube s'inscrit parfaitement dans cette dynamique d'ouverture. Le succès est au rendez-vous. Avec 1254 adhérents en 2007, les trois clubs ont enregistré une progression de 6 % des licences. C'est deux fois et demie plus que la moyenne nationale, avec une hausse significative chez les femmes (un tiers) et chez les jeunes « grâce aux écoles de golf mises en place dans les clubs », souligne

Véronique Pescarolo, présidente de l'association de la Forêt d'Orient. L'aboutissement, en 2004, du projet de golf à Vendeuvre-sur-Barse a donné un coup de fouet au golf aubois. Avec « 80 % de nouveaux pratiquants », insiste la gérante Laurence Wiart, le dernier-né s'est peu à peu inséré dans le paysage, aux côtés de ses voisins de La Cordelière (Chaource) et de la Forêt d'Orient (Rouilly-Sacey). « On a trouvé notre place. Finalement, nous sommes tous complémentaires », estime-t-elle.



## Portes ouvertes... les curieux se prennent au jeu



Afin de briser les tabous, les clubs accueillent chaque année plusieurs dizaines de visiteurs, notamment au cours de l'opération fédérale "Tous au golf".

« Un bon pourcentage de gens, tous publics, revient au moins une fois. D'autres prennent des cours et se lancent, se félicite Laurence Wiart (L'Ermitage). Pour nombre

de débutants, cela devient vite une passion dévorante. » De son côté, Claudine Petelot (La Cordelière) note « qu'une cinquantaine de personnes ont pris leur licence en deux ans ». À la Forêt d'Orient, Véronique Pescarolo prévoit « des opérations ciblées en cours de saison, avec un accueil très personnalisé et un cocktail en clôture pour la convivialité ».

- ▶ **La Cordelière (Chaource)**
  - Tous au golf: 31 mai et 1<sup>er</sup> juin.
  - 50<sup>e</sup> anniversaire: 21 et 22 juin.
- ▶ **L'Ermitage (Vendeuvre-sur-Barse)**
  - Tous au golf: 31 mai et 1<sup>er</sup> juin.
  - Une journée en septembre (se renseigner).
- ▶ **Forêt d'Orient (Rouilly-Sacey)**
  - Une journée en mai (se renseigner).

Le golf de l'Ermitage a "fait son trou", suscitant autour de lui "une certaine émulation". Construit sur une ancienne ferme, son parcours, vallonné et varié, complète harmonieusement l'offre faite aux joueurs sur le département. Au cœur du parc naturel régional, le terrain de la Forêt d'Orient propose, quant à lui, un "par 71", plat, boisé, comportant plusieurs obstacles d'eau. Dans le cadre prestigieux de l'ancienne propriété des comtes Chandon de Briailles, La Cordelière jouit d'un environnement de bois, de verdure et de vallons, en bordure de forêt. Ce site fait la fierté du club, l'un des derniers golfs associatifs de France.

### ÉCOLOGIE ET DÉTENTE

Chaque structure déploie beaucoup d'efforts et de moyens pour maintenir une qualité de jeu et d'accueil « à la hauteur de notre réputation et de l'attente des golfeurs », déclare Claudine Petelot, chargée des relations publiques du club de La Cordelière. « Cette année, après l'arrivée d'un nouveau restaurateur, la rénovation des parties communes intérieures du château sera entreprise. Et, bien sûr, le gros du travail sera effectué sur le terrain. » En 2007, le comité directeur s'est inscrit dans une « politique écologique, en réduisant de 50 % l'utilisation des produits chimiques pour l'entretien. Nous allons continuer dans cette voie ». Au golf de Rouilly-Sacey, les nouveaux propriétaires (les familles Aubertin et Heckmann) misent, quant à eux, sur le développement du tourisme lié au

golf (groupes, passage). L'hôtel sur site (Best Western) devrait être enrichi d'un centre de relaxation (spa, hammam). « Nous adhérons désormais à la chaîne Golfy, une franchise qui représente un label de qualité », complète Véronique Pescarolo. Enfin, sur le territoire de l'Ermitage, un centre de balnéothérapie A+ Santé sortira de terre



**LE SWING.** Entre élégance et technicité, ce geste requiert de nombreuses heures de pratique.



EN SAVOIR PLUS

## À chacun son golf!

Chaque golf propose différents tarifs et formules. Renseignez-vous!

- ▶ **Golf de Troyes La Cordelière**  
Château de La Cordelière, à Chaource.  
Par 72 de 6234 m, 16 postes de practice.  
Tél.: 03 25 40 18 76. www.golfdetroyes.fr  
Professeur: Stéphane Albeaux.  
Tél.: 06 11 25 59 78.  
Pack débutant à partir de 270 euros.
- ▶ **Golf de la Forêt d'Orient**  
Route de Géraudot, à Rouilly-Sacey.  
Par 71 de 6332 m, 21 postes de practice.  
Tél.: 03 25 43 80 80. www.golf-foretdorient.com  
Professeur: Éric Pery. Tél.: 03 25 43 80 80.  
Pack débutant à partir de 238 euros.
- ▶ **Golf de l'Ermitage** Allée Saint-Andrews, à Vendeuvre-sur-Barse.  
Par 72 de 6241 m, 10 postes de practice.  
Tél.: 03 25 41 11 11.  
E-mail: contact@golfdelermitage.com  
Site: www.golfdelermitage.com  
Professeur: Quentin Penaud.  
Tél.: 03 25 41 11 11.  
Pack débutant à partir de 299 euros.

cette année. « Ce sera un atout supplémentaire, est persuadée Laurence Wiart, qui a compris que golf, tourisme et détente sont indissociables. Sur le terrain, il y a pas mal de travaux en vue: amélioration du drainage, création de nouveaux départs, aménagement de difficultés supplémentaires, agrandissement du green du n° 2... »

### OPÉRATION SÉDUCTION

Si les clubs apportent un soin tout particulier à leurs installations, c'est qu'il faut fidéliser les membres et conquérir de nouveaux adhérents. « La disparition des droits d'entrée et la baisse des prix se font ressentir, note Véronique Pescarolo, qui siège à la Ligue de Champagne-Ardenne. Les clubs misent sur la convivialité, l'ambiance, au travers de leurs animations et de leurs compétitions. » [Plus de 100 programmées dans l'Aube en 2008.] « Le coût de l'équipement et des cotisations n'a plus rien de dissuasif », plaide à son tour la représentante de La Cordelière, soucieuse de « casser l'image du sport de riches » qui a longtemps collé à la peau du golf. « On se rend compte que la clientèle s'est extrêmement diversifiée », constate Laurence Wiart. Tarifs de plus en plus abordables, offres attractives pour les débutants, les couples et les familles, prêt de matériel, accueil soigné... les golfs aubois jouent la carte de la séduction. Et attirent de plus en plus d'adeptes.



collection Pierre Morand  
Clairvaux (1953-1954)



Elèves du cours de fin d'études de l'école de Clairvaux (1953-1954), avec leur instituteur Pierre Morand. On y préparait le certif de 12 à 14 ans.

Mahe



SCIENC

Sciences. L'une des 640 gravures illustrant le Memento de poche Larousse à l'usage des candidats au certificat d'études primaires, dans les années 1900.



Médaille de certificat d'études (1893) de Lucien Dalmeyda.

# Au bon vieux temps

Alors que le brevet a sombré dans l'oubli et que le bac poursuit sa carrière, le "certif" est entré dans la légende. Des années 1870 aux années 1950, cet examen a marqué la fin de l'enfance et des études... et l'entrée dans la vie active. Retour sur ce très populaire symbole de la République.

de *La République du certificat d'études*. C'est Jules Ferry et son directeur de l'enseignement primaire, Ferdinand Buisson, qui instituent, en 1882, le certificat d'études primaires dans sa réglementation nationale. L'examen restera officiellement en vigueur jusqu'en 1989. Non obligatoire, ce titre confirme « *que l'enfant possède les connaissances indispensables à chacun, qu'il a suivi avec fruit les exercices de l'école, lit-on dans le Dictionnaire de pédagogie et d'instruction primaire de Ferdinand Buisson (1887). Savoir exprimer avec facilité et clarté des idées simples et justes... se comprendre et se faire comprendre: tel doit être le but à faire atteindre aux enfants de l'enseignement primaire* ». Le certificat d'études peut aussi être délivré aux adultes (auditeurs de la classe du soir) et aux soldats.



Mahe

**M**ais où est donc Ornica? Les conjonctions de coordination; les Fables de La Fontaine, le mont Gerbier-de-Joncs (source de la Loire) et ces fameux problèmes de bassins à remplir, de robinets qui fuient et de trains qui se croisent... Les souvenirs du "certif" sont vivaces, et nombreux sont les nostalgiques d'une époque où, dit-on, « *le niveau était bien plus élevé qu'aujourd'hui* »! Loin des clichés, ceux qui ont passé le certificat d'études « *ont appris à composer en temps limité, à appliquer des règles et des raisonnements, à raconter une histoire, y compris sous la forme de problèmes de calcul, à penser des droits et des devoirs, à déchiffrer les mondes qui les entouraient – le passé, le corps, l'univers –, à se présenter et à répondre en public* », résume Patrick Cabanel, professeur d'histoire contemporaine et auteur

**L'Aube au tableau d'honneur**  
Faisant suite à une circulaire de 1866 de Victor Duruy, ministre de l'Instruction publique, l'Aube (comme d'autres départements) avait déjà créé un certificat d'études départemental dès 1873. Contrairement aux concours cantonaux, qui n'avaient pas la faveur des maîtres, cet examen « *a produit une vive ému-*

Certificat d'études primaires délivré par l'inspecteur d'académie de l'Aube, le 31 juillet 1900, un mois après que la jeune Yvonne Bernard (11 ans) a été jugée "digne de l'obtenir" par la commission cantonale du 2<sup>e</sup> canton de Troyes.

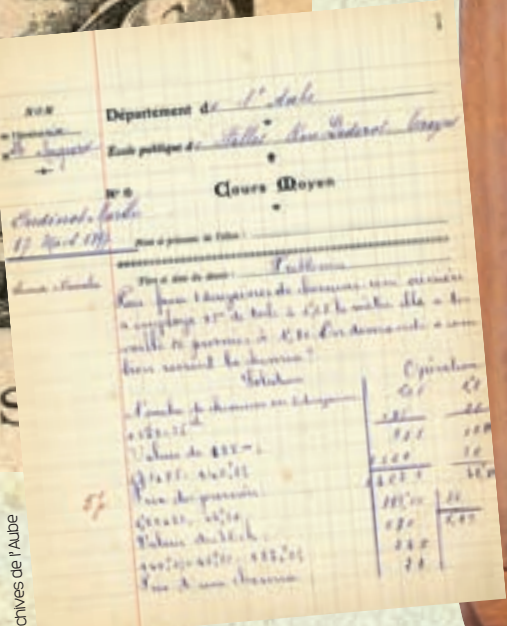
Voici une partie des épreuves du certificat d'études primaires pour le centre de Piney, en 1952.

**Calcul:** J'achète une maison de 450000 f et je verse au notaire 15 % pour les frais. Je dépense ensuite 197500 f pour faire réparer cette maison. Quel est le prix de revient de la maison? Placée, cette somme m'aurait rapporté 30900 f. Combien dois-je louer cette maison mensuellement pour avoir le même revenu, si je paie chaque année 7500 f d'impôts et de frais divers?

**Calcul mental:** Prix de 1,100 kg de viande à 720 f le kg?

**Histoire-Géographie-Sciences:** A quelle époque les frères Montgolfier, Blériot et Lindberg se sont-ils rendus célèbres? Quels ont été leurs exploits? - Citez les principaux centres métallurgiques des USA. Dans quelles régions se regroupent les industries textiles? - (Garçons). Principe du moteur à explosion à 4 temps. Faire des croquis. - (Filles). Un bébé vomit après les tétées. Quelles peuvent en être les causes?

ARCHIVES DE L'AUBE



Cahier d'une écolière troyenne. Page du samedi 9 novembre 1907. Quelques mois plus tard, la jeune Marthe Oudinot (11 ans) passa avec succès le certificat dans sa propre école.

# rs du "certif"



lution parmi les instituteurs et les institutrices », constate M. Courçonnais, inspecteur d'académie de l'Aube, en 1877. En cinq ans, le nombre de certificats d'études délivrés passe de 578 à 1162. En 1877, près d'un petit Auboisi de 12 à 13 ans sur deux est titulaire de ce diplôme de fin d'études. L'Aube est en tête des 25 départements qui ont distribué le plus grand nombre de certificats d'études primaires, juste devant les Ardennes et la Seine.

Basé sur les matières obligatoires de l'enseignement primaire, le programme du certificat d'études donne lieu pendant au moins toute une année à un travail acharné et à d'intensives révisions, parfois le jeudi matin pour un examen blanc, à l'approche du grand jour. Les pouvoirs publics se montrent donc bienveillants à l'égard des maîtres dévoués. Ainsi, la commune de Jeugny vote-t-elle une prime de 100 francs sur le salaire annuel de 1000 francs de l'instituteur, pour le surcroît de travail en dehors des heures de classe, pour l'année scolaire 1891-1892. Que faut-il faire pour décrocher le certificat? Écrire sous la dictée un texte d'une dizaine de lignes, résoudre des problèmes d'arithmétique et de calcul

mental, dissertar sur des sujets d'histoire, de géographie et de sciences, composer une rédaction sur une expérience personnelle ou à partir d'un trait de morale. Dessin, travail manuel, éducation ménagère, chant et récitation sont aussi au programme.

## Le jour du certif: quelle épreuve!

Tous les élèves des écoles libres comme ceux des écoles publiques, filles et garçons, peuvent se présenter à l'examen, pourvu qu'ils aient l'âge requis: 11 ans en 1882, 12 ans en 1910, 14 ans en 1941. L'âge de présentation au certificat d'études ne cessera d'évoluer, suivant l'allongement de la scolarité obligatoire. L'examen a lieu au chef-lieu de canton ainsi que dans certaines communes, comme à Plancy-L'Abbaye et à Éguilly. L'inspecteur du primaire présidant le jury de chaque commission cantonale, le calendrier s'étale facilement sur un mois. Le jour du certificat, engoncés dans les habits du dimanche, les candidats convergent au centre d'examen, accompagnés par un parent, un voisin ou l'instituteur, ce dernier étant autorisé à fermer l'école ce jour-là. Après les ultimes recommandations du maître et l'appel à 7 h 15, chacun entre en salle et s'installe à

une table marquée. Les épreuves écrites peuvent alors commencer, avec notamment la redoutable dictée et ses cinq fautes éliminatoires. Après le déjeuner, sorti du panier le plus souvent, les candidats ayant obtenu au moins 25 points passent l'oral, en public. Viennent ensuite l'annonce solennelle des résultats, puis le retour au village, juste avant la nuit. Pour certains, pénible et discret. Pour d'autres, triomphal. Et la gloire, pour l'instituteur, si l'un de ses élèves décroche un prix de canton. Arrive, enfin, le temps des récompenses: un bon repas, quelques biscuits Petit Beurre Lu et peut-être un livret de Caisse d'épargne. Vingt francs pour une mention "bien", dix francs pour une mention "assez bien", c'est ce qu'accorde M. Lesaché, député de l'Aube. « Soyez persuadé que je continuerai à développer mon instruction », lui répond Paul Chavis (12 ans), certifié en 1927.

Les départements, préfectures et sous-préfectures: un classique au programme du certificat d'études primaires.

Merci au Musée auboisi d'histoire de l'éducation, 6, rue des Lombards, à Troyes. Visite sur rendez-vous. Tél.: 03 25 82 84 35. <http://crdp.ac-reims.fr/cddp10/actions/MAHE/>

Marie-Pierre Moyot

**▶ ACTION MÉDICO-SOCIALE**

# Besoin d'aide et de conse

Quel que soit votre âge ou votre situation, que vous habitiez en ville ou à la campagne, le Conseil général vous aide à trouver des solutions au travers de ses sept circonscriptions d'action médico-sociale.

**DES SERVICES POUR TOUS**

**Maternité. Enfance. Jeunesse.**

- ▶ Suivi des futures mères et des jeunes mamans.
- ▶ Consultation des enfants de 0 à 6 ans.
- ▶ Bilan de santé en école maternelle.
- ▶ Information contraception, sexualité et conseil conjugal.
- ▶ Agrément et suivi des assistant(e)s maternel(le)s et des assistant(e)s famili(ales)aux.
- ▶ Prévention de l'enfance en danger.
- ▶ Mesures éducatives.
- ▶ Suivi des enfants placés.
- ▶ Insertion des jeunes.

**Personnes isolées. Familles.**

- ▶ Écoute, information, conseil, accompagnement et orientation pour tout souci administratif, juridique, financier, relationnel, éducatif ou de logement.
- ▶ Insertion des bénéficiaires du RMI.

**Personnes âgées. Personnes handicapées.**

- ▶ Écoute, information, conseil.
- ▶ Aide au maintien à domicile des personnes âgées.
- ▶ Informations sur l'hébergement en établissement.
- ▶ Suivi des bénéficiaires de l'Apa (Aide personnalisée à l'autonomie).

- ▶ Recherche de solutions face au handicap: insertion, aides financières, appareillage, aides à domicile, établissements.

**DES PROFESSIONNELS À VOTRE ÉCOUTE**

De nombreux professionnels sont disponibles pour vous conseiller: secrétaires médico-sociales, assistants sociaux, éducateurs spécialisés, travailleurs médico-sociaux auprès des personnes âgées ou handicapées, infirmières de la PMI (Protection maternelle et infantile), puéricultrices, sages-femmes, médecins "petite enfance".

## >>> OÙ VOUS ADRESSER

**DANS LE DÉPARTEMENT**

**Circonscription de Romilly-sur-Seine**

▶ **Centre médico-social**  
6, rue des Ormes  
10100 Romilly-sur-Seine  
Tél.: 03 25 24 74 01  
Fax: 03 25 24 62 84  
E-mail: circo.romillysurseine@cg10.fr

▶ **Centre de planification familiale**  
rue Jean-Jaurès (près de l'entrée des urgences, dans l'enceinte du centre hospitalier) – 10110 Romilly-sur-Seine  
Tél.: 03 25 39 73 68

**Circonscription Aix-en-Othe/Chaource**

▶ **Centre médico-social**  
10, avenue Maréchal-Foch  
10160 Aix-en-Othe  
Tél.: 03 25 46 70 04  
Fax: 03 25 46 76 26  
E-mail: circo.aix-chaource@cg10.fr

▶ **Centre de planification familiale**  
10, avenue Maréchal-Foch  
10160 Aix-en-Othe  
Tél.: 03 25 73 20 06

**Circonscription Arcis-sur-Aube/Brienne-le-Château**

▶ **Centre médico-social**  
5 bis, rue de la Marine  
10700 Arcis-sur-Aube  
Tél.: 03 25 37 04 77  
Fax: 03 25 37 46 22  
E-mail: circo.arcis-brienne@cg10.fr

▶ **Centre de planification familiale**  
5 bis, rue de la Marine  
10700 Arcis-sur-Aube  
Tél.: 03 25 73 20 06

**Circonscription de la Côte des Bar**

▶ **Centre médico-social de Bar-sur-Aube**  
8, rue Saint-Pierre  
10200 Bar-sur-Aube  
Tél.: 03 25 27 06 25  
Fax: 03 25 27 07 63  
E-mail: circo.cotedesbar@cg10.fr

▶ **Centre médico-social de Bar-sur-Seine**  
80, grande Rue  
10110 Bar-sur-Seine  
Tél.: 03 25 29 83 04  
et 03 25 29 96 91  
Fax: 03 25 29 14 25  
E-mail: circo.cotedesbar@cg10.fr

▶ **Centre de planification familiale**  
5, rue du Palais-de-Justice  
10110 Bar-sur-Seine  
Tél.: 03 25 73 20 06

**DANS L'AGGLOMÉRATION TROYENNE**

**■ Circonscription ceinture ouest de Troyes**

▶ **Centre médico-social**  
6, rue Jean-Zay  
10600 La Chapelle-Saint-Luc  
Tél.: 03 25 42 43 44  
Fax: 03 25 42 43 48  
E-mail: circo.ceintureouest@cg10.fr

**■ Circonscription ville de Troyes**

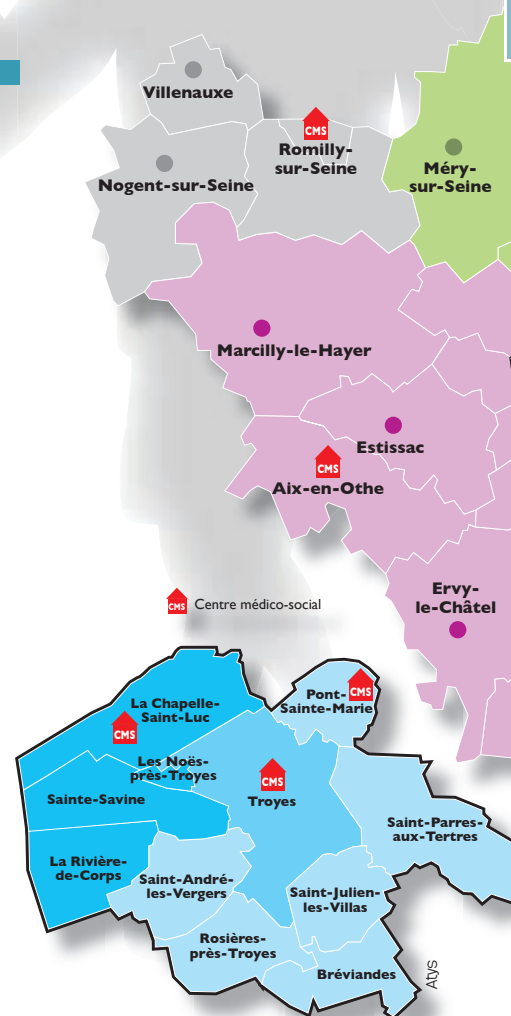
▶ **Centre médico-social**  
Cité administrative des Vassaulles  
10000 Troyes  
Tél.: 03 25 42 49 41 et 03 25 42 48 88  
Tél.: 03 25 42 49 42 et 03 25 42 49 11  
Fax: 03 25 42 48 07  
E-mail: circo.villedetroyes@cg10.fr

**■ Circonscription ceinture est de Troyes**

▶ **Centre médico-social**  
2, rue du Docteur-Roux  
10150 Pont-Sainte-Marie  
Tél.: 03 25 46 44 70  
Fax: 03 25 46 25 40  
E-mail: circo.ceintureest@cg10.fr

**■ Pour les trois circonscriptions de l'agglomération troyenne**

▶ **Centre de planification familiale**  
2, rue du Général-Saussier  
10000 Troyes  
Tél.: 03 25 73 20 06



# ils ?



## COMPRENDRE

### Les raisons du nouveau découpage

Pour offrir un meilleur service, le Conseil général a redécoupé le territoire en sept circonscriptions d'action médico-sociale, fin 2007, après une année de concertation. Sans incidence financière, la nouvelle organisation répond à trois objectifs.

#### Rééquilibrer l'activité

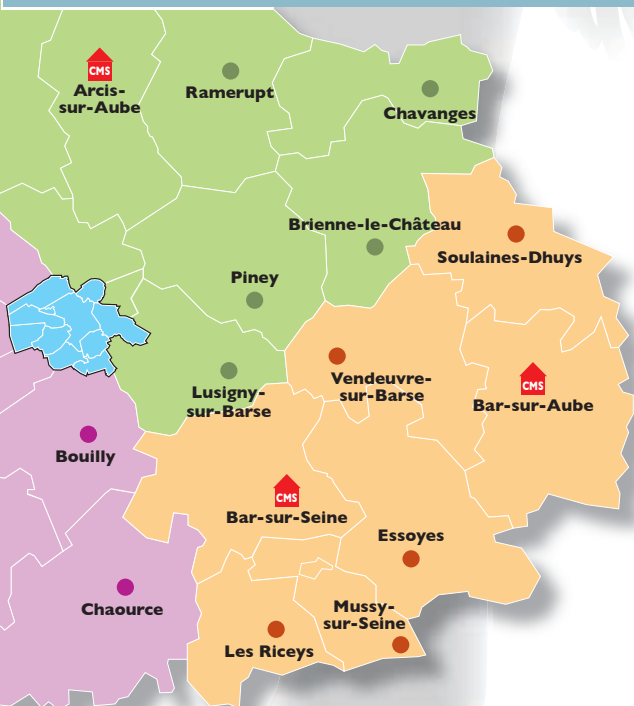
Le découpage datait de plus de vingt ans. Entre-temps, l'urbanisation a évolué et le Conseil général s'est vu confier de nombreuses compétences en matière d'action sociale. Mieux répartir le travail des personnels était devenu nécessaire.

#### Être en cohérence avec les partenaires

La nouvelle organisation tient compte des périmètres d'intervention des multiples autres acteurs de l'action sociale. Cela facilite le travail en commun et le partage d'informations.

#### Un suivi unique des enfants et de leur famille

Désormais, pour tout le département, une seule équipe assure le suivi des enfants confiés à l'Aide sociale à l'enfance ainsi que l'accompagnement de leurs parents. Objectif : favoriser le retour des enfants dans leur famille.



À PORT-DIENVILLE COMME À CLÉREY, on peut s'initier aux joies du bateau à moteur. Sensations assurées!

### ▶ HORS-BORD / JET-SKI

## Permis bateau : passez-le dans l'Aube !

**V**ous êtes déjà plusieurs milliers d'Aubois à savoir accoster, tenir un cap ou faire une prise de coffre. Le permis bateau surfe sur la vague du jet-ski et du hors-bord. Obligatoire pour tout moteur supérieur à 6 chevaux, ce permis côtier est valable sur lac comme en mer. Il vous faudra déboursier 450 à 600 euros (y compris les timbres fiscaux) pour obtenir ce précieux sésame. Comptez trois heures de pratique (minimum légal) et huit heures de cours théoriques, qui seront validées par un questionnaire sur vidéo à passer à Châlons-

en-Champagne ou à Paris (4 fautes maximum sur une série de 25 questions). Deux bases nautiques aubois assurent cette formation au permis bateau. À Port-Dienville, Jérôme Véron la propose de mars à octobre sur le lac Amance. Sur son beau plan d'eau de Clérey, Benjamin Castex la dispense toute l'année, sauf en juillet et août.

- ▶ À Clérey. Tél. : 03 25 46 04 45. [www.les-terres-rouges.fr](http://www.les-terres-rouges.fr)
- ▶ À Port-Dienville. Tél. : 03 25 27 65 20 et 06 78 56 80 50. [www.caphornformation.fr](http://www.caphornformation.fr)

### ▶ SPÉCIAL ROMANS

## Testez votre plume au Prix littéraire du Conseil général

Auteur d'un ouvrage mettant en valeur le département, le Conseil général de l'Aube vous invite à concourir à son Prix littéraire (catégorie romans).

- ▶ Manuscrits ou éditions postérieures à juin 2006.
- ▶ Candidature jusqu'au 30 juin.
- ▶ Renseignements au 03 25 42 50 44.
- ▶ [www.cg-aube.com](http://www.cg-aube.com), rubrique Actualités.

### ▶ TRANSPORT EN TRAIN

## Le TGV Yonne-Med, vous connaissez ?

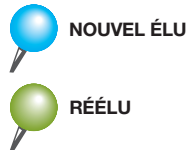
Savez-vous que, chaque matin de la semaine, le TGV Yonne-Med vous dépose en gare de Lyon (8h30) ou de Marseille (10h30) pour toute une journée de travail ou de plaisir? En outre, cette ligne SNCF ouvre des correspondances rapides vers de nombreuses villes du Sud. Un car matinal, partant de Troyes vers 5h30, permet aux Aubois de rallier Laroche-Migennes, arrêt le plus proche de ce TGV. Si tous les trains mènent à Paris, Paris n'est plus un passage obligé. Qu'on se le dise!

- ▶ TGV Yonne-Med. Horaires : [www.yonne-tgv.com](http://www.yonne-tgv.com)



**▶ CONSEIL GÉNÉRAL**

À l'issue des élections cantonales de mars, le Conseil général fait preuve d'une grande stabilité. En effet, les quinze conseillers sortants qui se représentaient ont été réélus. Un seul nouveau visage fait son apparition – dans le canton de Bar-sur-Aube –, portant à six le nombre de femmes siégeant à l'assemblée.



**■ CANTONS RENOUEVÉS EN 2008**  
**■ CANTONS RENOUEVABLES EN 2011**



**Infrastructures, patrimoine et équipements**

- ▶ **Jean-Claude Mathis**  
président  
canton des Riceys
- ▶ **Claude Bertrand**  
vice-président  
canton de Troyes 2
- ▶ **Christian Branle**  
secrétaire  
canton de Lusigny-sur-Barse
- ▶ **Marc Domèce**  
membre  
canton d'Aix-en-Othe
- ▶ **Daniel Lebeau**  
membre  
canton de Bouilly
- ▶ **Franck Simard**  
membre  
canton d'Ervy-le-Châtel



**PRÉSIDENT**

**Philippe Adnot élu pour la 7<sup>e</sup> fois**

Par 29 voix sur 33, Philippe Adnot – conseiller général du canton de Méry-sur-Seine – a été porté à la présidence, le 20 mars dernier, pour la 7<sup>e</sup> fois. En tant que président, il ne siège dans aucune commission. Responsable de la préparation et de l'exécution des décisions, c'est lui qui ordonne les dépenses, engage les actions et signe les contrats au nom du Conseil général. Il dirige également l'administration départementale.



**Enseignement, formation, sport et culture**

- ▶ **Alain Deroin**  
président  
canton de Mussysur-Seine
- ▶ **Sibylle Bertail**  
vice-présidente  
canton de Troyes 5
- ▶ **Christophe Dham**  
secrétaire  
canton de Villenauxe-la-Grande
- ▶ **Nicolas Dhuicq**  
membre  
canton de Brienne-le-Château
- ▶ **Marie-Françoise Pautras**  
membre  
canton de La Chapelle-Saint-Luc



### Finances

- › **Danièle Boeglin**  
présidente  
canton de Troyes 4
- › **Marc Bret**  
membre  
canton de Troyes 1
- › **Claude Ruelle**  
vice-président  
canton de Vendevre-sur-Barse
- › **Jacques Rigaud**  
membre  
canton de Troyes 7
- › **Alain Balland**  
secrétaire  
canton de Troyes 6
- › **Joë Triché**  
membre  
canton de Romilly 2



### Économie

- › **Gérard Ancelin**  
président  
canton de Nogent-sur-Seine
- › **Marie-Noëlle Rigollot**  
membre  
canton de Bar-sur-Aube
- › **Didier Leprince**  
vice-président  
canton d'Estissac
- › **Dominique Voix**  
membre  
canton de Piney
- › **Michel Mercuzot**  
secrétaire  
canton d'Essoyes



# Illiers et les 6 commissions



### Action sociale, santé, solidarité et sécurité

- › **Bernard de La Hamayde**  
président  
canton de Bar-sur-Seine
- › **Jean Pouillot**  
vice-président  
canton de Chaource
- › **Jean Botella**  
secrétaire  
canton de Romilly 1
- › **Joseph Gradassi**  
membre  
canton d'Arcis-sur-Aube
- › **Élisabeth Philippon**  
membre  
canton de Troyes 3



### Tourisme, environnement et cadre de vie

- › **Michel Roche**  
président  
canton de Soullaines-Dhuys
- › **Nicolas Juillet**  
vice-président  
canton de Marcilly-le-Hayer
- › **Joëlle Pesme**  
secrétaire  
canton de Chavanges
- › **Gérard Beurieux**  
membre  
canton de Ramerupt
- › **Jean-Marc Massin**  
membre  
canton de Sainte-Savine

# ▶ 60 ans

**C'EST LA MOYENNE D'ÂGE DES CONSEILLERS GÉNÉRAUX. LE BENJAMIN A 46 ANS. LE DOYEN EST ÂGÉ DE 76 ANS.**

## CONFIANCE AUX SORTANTS

### « La reconnaissance du travail et de l'engagement »

**Le crédit accordé aux conseillers sortants – tous réélus – tient d'abord à leurs qualités propres. On peut également y voir l'approbation d'une politique de développement basée sur la matière grise, l'économie et le tourisme.**

**V**os scores dépassent très largement vos familles politiques d'origine. J'y vois deux explications, analysait le président Adnot, le 20 mars dernier, devant ses collègues conseillers généraux. *D'abord, vous avez été reconnus pour votre travail et votre engagement. Je veux y voir aussi la validation de la politique que nous menons pour le département.* » Le président a également rappelé qu'au-delà des nécessaires divergences de vues, *« la très grande majorité des décisions est votée à l'unanimité ».*

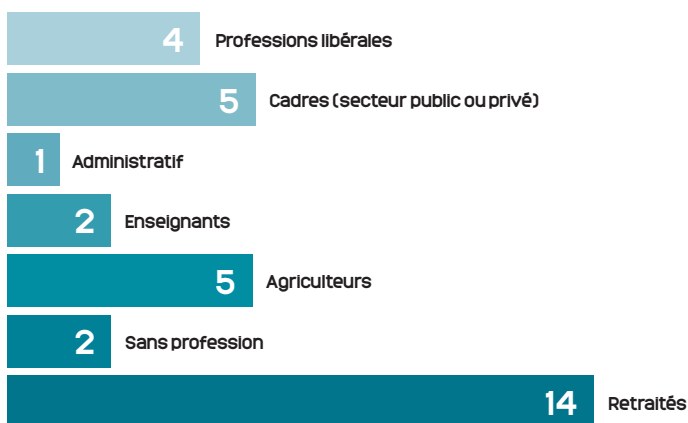
Aider l'Aube à réussir sa mutation économique; améliorer son attractivité; renforcer la qualité de

vie... tels sont les objectifs majeurs de l'équipe. Ce pari s'est déjà traduit par un essor de l'enseignement supérieur et de la recherche : groupe ESC, IUT, Université de technologie, etc. Le Conseil général a aussi réalisé de nombreux équipements structurants : Centre sportif de l'Aube, parcs d'activités économiques tels que la Technopole, le Parc logistique. Il contribue, en outre, aux grands projets économiques et touristiques (plate-forme agrocarburants au Mériot, maison des Lacs, etc.). Tout cela, en menant ses missions traditionnelles : le social, les collèges, l'aide à l'équipement des communes, etc.

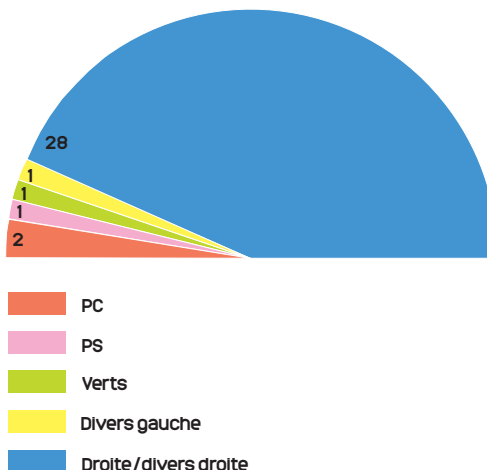
Pour demain, l'ambition demeure. Avec une exigence particulière, a rappelé Philippe Adnot, envers *« des équipements comme le haut-débit, la qualité environnementale de nos réalisations, la qualité de vie, le développement harmonieux du territoire, l'innovation dans les entreprises, l'importance du fait culturel, nos pratiques sociales... »*



► **Que font les conseillers généraux ?**  
Répartition socioprofessionnelle.



► **Les couleurs de l'assemblée.**  
Les sensibilités politiques des 33 conseillers.



PRATIQUE

## Mon Conseil général

- **Écrire**  
Conseil général de l'Aube, BP 394, 10026 Troyes Cedex
- **S'y rendre**  
Hôtel du département, 2, rue Pierre-Labonde, Troyes (entrée rue Perdue).
- **Téléphoner**  
03 25 42 50 50
- **Faxer**  
03 25 42 51 63
- **Envoyer un mail**  
Cg-aube@cg10.fr
- **En savoir plus**  
www.cg-aube.com



# Expositions

## Un regard fauve.

Collections modernes du musée des Beaux-Arts de Bordeaux. Musée d'art moderne, Troyes. Jusqu'au 27 avril.

## Frédéric Jager.

Sculpture. Hôtel de Valville, Nogent-sur-Seine. Du 26 avril au 4 mai.



**Alain Bazin.** Peinture, sculpture. Cac Passages, Troyes. Jusqu'au 2 mai.



## D'hier à aujourd'hui. Le chanvre dans tous ses états.

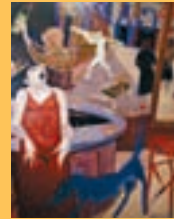
Maison du Patrimoine, Saint-Julien-les-Villas. Jusqu'au 4 mai.

**Le geste en liberté.** Arts plastiques. Espace Argence, Troyes. Du 13 au 17 mai.

**Parole(s) africaine(s).** Médiathèque, Troyes. Jusqu'au 21 mai.

## De Montparnasse à Nogent-sur-Seine - L'Expressionnisme d'Alain Richard.

Peinture. Lire page 6. Musée Dubois-Boucher, Nogent-sur-Seine. Du 26 avril au 31 août 2008.



## Paysages du XIX<sup>e</sup> siècle.

Dont cette aquarelle d'Hector Guiot. Musée Saint-Loup, Troyes. Jusqu'au 30 novembre.



J. M. Protte

**Mémoire d'école.** Salle des fêtes, Piney. 18 mai.



**Calligraphie.** Travaux d'élèves de l'association Paragraphe. Maison du patrimoine, Saint-Julien-les-Villas. Du 31 mai au 8 juin.

**Artothèque éphémère.** Art contemporain. CDDP, avenue des Lombards, Troyes. Du 15 au 30 juin.

**Le jardin médiéval des plantes textiles.** Maison de l'outil, Troyes. Du 12 juin au 19 octobre.

## Rachi de Troyes, les Juifs de Troyes au Moyen-Âge.

Expo permanente. Institut universitaire Rachi, 2, rue Brunneval, Troyes.

**À L'ÉCOLE DES BEAUX-ARTS.** 37, RUE GÉNÉRAL-SAUSSIER, TROYES.

▶ **Travaux de nus.** Jusqu'au 24 avril.

▶ **Ateliers adultes.** Du 7 mai au 7 juin.

## AU PAVILLON HENRI IV (NOGENT-SUR-SEINE).

▶ **Dominique Malizia.** Peintures et dessins. Du 25 avril au 4 mai.

▶ **Anne-Marie Cutolo, Pascale Morel, Isabelle Vialle** (peinture) et **Béatrice Witdouch** (sculpture). Du 8 mai au 1<sup>er</sup> juin.



▶ **Jérôme Hebert.** Paysages. Du 14 au 22 juin.

# Sports

## Échappée champenoise.



Raid multisports pour tous, dans le parc de la forêt d'Orient.

Village d'animations. S'inscrire au 06 33 77 69 38. [www.echappee-champenoise.fr](http://www.echappee-champenoise.fr) Mesnil-Saint-Père. 3 et 4 mai.

**Championnat de France d'enduro.** Gyé-sur-Seine. 17 et 18 mai.



**À vos arcs... prêts... tirez!** Initiation et tir à l'arc en forêt. Pour petits (à partir de 8 ans) et grands. Avec l'AÉPA.

Tél.: 03 25 76 49 81. 25 mai et 1<sup>er</sup> juin.



## Football.

Matches à domicile de l'Estac (Ligue 2).

▶ Boulogne, 25 avril.  
▶ Sedan, 9 mai.

**4<sup>e</sup> Trial de la côte des Bar.** Colline Sainte-Germaine, Bar-sur-Aube. 22 juin.

## Raid VTT des cadoles.

(25 à 80 km.) Pour les accompagnants : randonnées pédestres, tir à l'arc, etc. S'inscrire au 03 25 29 15 38. Les Riceys. 29 juin.



# Musique

**Folk.** Initiation à la danse folk, puis bal. Avec Patatroys et Minim trio. Salle des fêtes, Saint-André-les-Vergers. 19 avril. MJC, Charmont-sous-Barbuise. 26 avril.

## L'Auberge du cheval blanc.

Opérette. Théâtre de Champagne, Troyes. 20 avril.



## Le peuple des songes.

Christian Brendel et Zomb. Rock progressif. Espace Gérard-Philippe, Saint-André-les-Vergers. 25 avril.



**Afro-time.** Hommage à Bob Marley. La Grange, Saint-André-les-Vergers. 10 mai.

## Chorale du Val d'Aube.

Église Saint-Pierre, Bar-sur-Aube. 22 mai.



**Orchestre d'harmonie.** Théâtre de Champagne, Troyes. 23 mai.

## L'Aubade et les chants du Parc.

Chant choral. Église, Mathaux (20h30). 30 mai.

**Rack.** Rock accordéon. Salle des fêtes, Ervy-le-Châtel. 31 mai.



## Katia & Marielle Labèque.

Théâtre de la Madeleine, Troyes. 6 juin.



## Clarinettes de l'Alerte.

Église, Vauchonvilliers. 7 juin.

**AVEC AUBE MUSIQUES ACTUELLES (TROYES).** TÉL.: 03 25 71 01 75.

Jazz et musiques impros. Au Théâtre de Champagne, Troyes.

▶ **Tim Berne "Science friction".** 22 avril.

▶ **Ritary 4tet.** 15 mai.

▶ **Stéphane Guillaume 4tet.** 5 juin.



## ORCHESTRE SYMPHONIQUE DE L'AUBE.

### Glinka, Britten et Bizet (adaptation de Carmen).

▶ Romilly-sur-Seine (20h30). 25 avril.

▶ Nogent-sur-Seine (20h30). 26 avril.

▶ Troyes (10h30). 27 avril.

▶ Bar-sur-Aube (15h30). 27 avril.

### Bartok, Burgan, Ravel, Berlioz.

▶ Nogent-sur-Seine (20h30). 16 mai.

▶ Bar-sur-Aube (20h30). 17 mai.

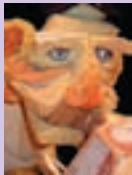
▶ Troyes (Université de technologie): 10h30. 18 mai.



Atys

# Spectacles

## JEUNE PUBLIC



**Mauvaise herbe.**  
Marionnettes.  
Théâtre de La Madeleine, Troyes.  
6 mai.

### Quand j'étais petit, je voulais être...

Contes.  
Salle des fêtes, Mesnil-Sellières. 2,50 € / enfant.  
17 mai.

### Crasse tignasse.

Théâtre de La Madeleine, Troyes. 20 et 21 mai.

## HUMOUR

**Gachu & Nervé.** Théâtre, Nogent-sur-Seine. 24 mai.



## CHANSON



**Étienne Daho.**  
Théâtre de Champagne, Troyes.  
24 avril.

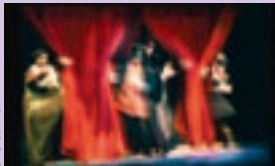
## THÉÂTRE

**Urgence.**  
Théâtre, Nogent-sur-Seine.  
19 avril.

**Pygmalion.**  
Comédie Saint-Germain, Saint-Germain. 26 avril.

À L'ESPACE GÉRARD-PHILIPPE (SAINT-ANDRÉ-LES-VERGERS).

► **Le Cid All'Improviso.**  
Commedia dell'arte.  
15 mai.



► **Douze hommes en colère.**  
24 juin.

► **Je De Dames.** 25 juin.

**Qui m'aime me suit.**  
Comédie Saint-Germain, Saint-Germain. 17 mai.

AU THÉÂTRE DE LA MADELEINE (TROYES).  
Scène conventionnée.

► **Antigone.** 22 avril.



► **Plus loin que loin.**  
29 avril.

► **Encore une fois, si vous permettez ?** 13 mai.

► **Eaux** (théâtre, musique, danse). 2 et 3 juin.

► **Les bonnetières.** De Bernard Weber, à partir de paroles de bonnetières troyennes. Création: Ici et maintenant théâtre (compagnie en résidence au théâtre de La Madeleine). Tournée avec le soutien du Conseil général. À 20h30.



► Arcis-sur-Aube: 31 mai.  
► Romilly-sur-Seine (15h): 1<sup>er</sup> juin.  
► Mesnil-Saint-loup: 3 juin.  
► La Chapelle-Saint-Luc (musée de la Malterie): 5 juin.  
► Saint-Parres-aux-Tertres: 6 juin.  
► Marigny-le-Châtel: 7 juin.  
► Troyes (La Madeleine, 14h30): 9 juin.  
► Estissac: 10 juin.

# Sorties

## FÊTES & FOIRES

**Un dimanche à la campagne.**  
20 avril.

**Journée des fleurs.**  
Mesnil-Saint-Père. 27 avril.

**Marché de printemps.**  
Fleurs, produits bio.  
Romilly-sur-Seine. 27 avril.

**Journée des plantes et marché des potiers.**  
Expos, concerts.

Rando. RDV: 9h30, parking du collège, Bar-sur-Aube. Navette gratuite: départ (mairie Bar-sur-Aube) à 11h, 13h30, 14h30 et 16h30; retour à 14h, 16h et 19h.  
Bergères. 1<sup>er</sup> mai.



**Foire.** Thème: les fromages et l'osier. Plancy-l'Abbaye. 1<sup>er</sup> mai.

**Foire aux vins et produits du terroir.** Pâlis. 3 mai.

**Marché aux fleurs.**  
Ervy-le-Châtel. 8 mai.

**Nuit des musées.**  
Nocturne de 20h à minuit.  
Musée Saint-Loup, musée d'Art moderne, Troyes. 17 mai.



## Gala de l'UTT.

Thème: la magie.  
Conférences, expos, concert, feu d'artifice.  
Au profit de Sol en Si (Solidarité enfants sida).

Tél.: 03 25 71 80 60.  
UTT, Troyes. 17 mai.

**Festival des jardins.**  
Art et jardin, musique, artisanat... Manoir des Tourelles, Rumilly-les-Vaudes. 18 mai.

**Fête du bois.**  
Aix-en-Othe. 18 mai.

**Foires de Champagne.**  
Invité: l'Espagne.  
Parc des expositions, Troyes. Du 30 mai au 8 juin.

**Fête de la fraise.**  
Pars-les-Chavanges. 1<sup>er</sup> juin.



**Foire aux fromages.**  
Produits du terroir, concert folk, feu d'artifice... Colline Sainte-Germaine, Bar-sur-Aube. 7 et 8 juin.

**Marché du terroir et vide-grenier nocturne.** Barbecues à disposition, buvette. Bergères. (17h à minuit). 28 juin.

**Vivre à Marcilly à l'aube du 1<sup>er</sup> millénaire.** Exposition, artisanat gaulois, marché du terroir nocturne.  
Marcilly-le-Hayer. 28 et 29 juin.

## VISITES GUIDÉES

AVEC LE PARC NATUREL DE LA FORÊT D'ORIENT.  
Tél.: 03 25 43 38 88.  
Sur réservation.

► **Porte ouverte au moulin de Dosches.** 20 et 27 avril; 10 et 25 mai; 14, 15 et 29 juin.

AVEC LES AMIS DU PARC.  
Tél.: 03 25 41 07 89.  
Non-adhérents: 2 €.

► **La Loge-aux-Chèvres.**  
Le village et l'école d'autrefois.  
RDV: 15h, mairie. 24 mai.

► **Bossancourt.** Village et carrières à chauves-souris.  
RDV: 14h, mairie. 31 mai.

► **Dosches.** RDV: 15h, grange. 7 juin.

► **Brienne-la-Vieille.**  
Pelouse des brebis, église, boutique du charron.  
RDV: 10h, église de Dienville, prévoir pique-nique.  
14 juin. 5 €.



► **Auzon-les-Marais.**  
Visite-dégustation (Les éleveurs souriants).  
RDV: 15h, route de Villehardouin. 21 juin. 5 €.

► **Villemoyenne.**  
RDV: 15h, mairie. 28 juin.

# Publications

**Champagne-Ardenne,** de Cédric Girard (Chauffourles-Bailly), Éd. Déclics. Balade en photos.  
<http://champagne-ardenne.aube-nature.com> 20 €.



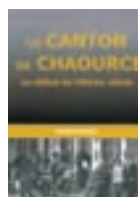
**Un filet et des sports,** de Stéphane Méry (Villenaux), Éd. L'Harmattan. Thèse universitaire autour des sports de filet. 42 €.



**Les Champenois en Nouvelle-France,** n° 30 de la revue Lou Champaignat. 5 €.



**Le Canton de Chaource au début du XX<sup>e</sup> siècle,** de Roger Barat (Chaource).  
Tél.: 03 25 40 10 51. 20 €.

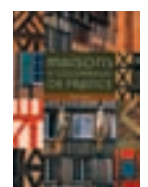


**Les Grandes Affaires criminelles de l'Aube,**



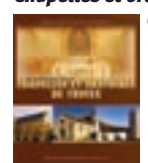
de Alain Dommanget (Troyes), Éd. de Borée. Lire page 5. 24 €.

**Maisons à colombages**



**de France,** de Daniel Leloup, Éd. du Chasse-Marée. L'Aube y est représentée. 45 €.

**Chapelles et oratoires**



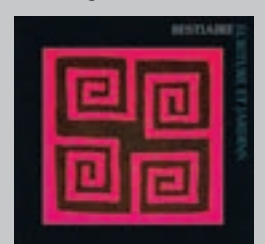
**de Troyes,** de Françoise Pilot-Sassinot (Troyes), Éd. Dominique Guéniot. 29 €.

**Les Voies gallo-romaines en Champagne méridionale:**



**Troyes et ses environs,** de Nathalie Garcia-Arguelles (Troyes), Éd. La Maison du boulanger. 25 €.

**Bestiaire, écritures et jardins.** Imp. La Renaissance. Mémoire de l'atelier broderie de la médiathèque de Troyes (photos, témoignages, conseils, grilles). 10 €.



### Journée du patrimoine de pays.

Thème: lieux de production agricole, artisanale, industrielle. Programme: [www.journeedupatrimoinedepays.com](http://www.journeedupatrimoinedepays.com) 14 et 15 juin.

### SORTIES NATURE

**AVEC LE PARC NATUREL DE LA FORÊT D'ORIENT.** TÉL.: 03 25 43 38 88.

Sur réservation.

#### ➤ Crépiscule sur les étangs.

RDV: 18h, parking du canal de jonction des lacs Amance et Temple. 23 avril.

#### ➤ La réserve naturelle.

RDV: 14h, maison du Parc. 18 juin.

#### ➤ Identification des champignons.

RDV: 9h30, maison du Parc. 29 juin.

**AVEC LE CONSERVATOIRE DU PATRIMOINE NATUREL DE CHAMPAGNE-ARDENNE.** TÉL.: 03 25 29 18 60.

#### ➤ Nogent-sur-Seine.

Chauves-souris. RDV: 19h30, maison des Eaux, déversoir de l'Île Olive. 29 avril. Orchidées. RDV: 14h, parking de l'Île Olive. 24 mai.



Concè-S. Flôc

#### ➤ Bergères.

Orchidées. RDV: 15h, église. 15 personnes maximum. 1<sup>er</sup> mai.

#### ➤ Ville-sous-la-Ferté.

RDV: 9h, mairie. 17 mai.

#### ➤ Gyé-sur-Seine.

Orchidées. RDV: 15h, mairie. 1<sup>er</sup> juin.

#### ➤ Sommeval.

Orchidées. RDV: 15h, église. 8 juin.

### À la rescousse des linaigrette, genévrier et alouette lulu des Pâtis.

Chantier de jeunes bénévoles (15-20 ans) dans la Marne. Avec la LPO Champagne-Ardenne. Du 13 au 26 juillet. S'inscrire avant le 30 juin au 03 26 72 54 47. Participation: 135 €.



### RANDONNÉES

➤ **Rando nocturne.** Villenaux-la-Grande. 30 avril.

➤ **Randonnée des cadoles** (17 km). Buffet froid. 15 €. S'inscrire au 03 25 29 15 38. Les Riceys. RDV: 8h30, halle, Ricey-haut. 1<sup>er</sup> mai.

**AVEC LES AMIS DU PARC.** TÉL.: 03 25 41 07 89.

10-12 km. Non-adhérents: 2 €.

➤ **Rando-orientation.** RDV: 10h, parking route forestière du Temple. 25 mai.

➤ **Crépiscule en forêt de Larivour.** RDV: 19h, maison du Parc. 6 juin.

➤ **Randonnée gourmande.** Chemin du vigneron (8 ou 10 km). Ponctué de dégustation de champagne et de fromages. Visite de caves, vente de produits du terroir. S'inscrire au 03 25 38 51 47 avant le 20 mai. 25 € (enfant: 10 €). Celles-sur-Ource. 1<sup>er</sup> juin.

**AVEC L'AEPA.** TÉL.: 03 25 76 49 81.

➤ **Canoë.** La vieille Seine (Saint-Julien – Barberey). 8 juin. Le lac. 14 juin.

➤ **Rando bulles de champ' et canoë.** Descente de rivière suivie d'une dégustation. 22 juin.

➤ **Balade gourmande dans le Briennois.** S'inscrire au 03 25 92 82 41. 22 juin.

## Conférences

### Progression ou régression? Tout change parce que rien ne change.

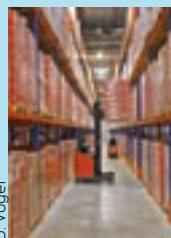
Rencontre-débat avec Jean-François Kahn. 6 €. Maison du Boulanger, Troyes. 25 avril (20h30).

### Le Québec.

Connaissance du monde. 8 €. Centre sportif de l'Aube, rue Marie-Curie, Troyes (14h30 et 20h30). 25 avril.

### Métiers de la logistique.

Rencontre d'information sur les métiers et les formations. Gratuit. Forum de la Fnac, Troyes (16h). 30 avril.



D. Vogel

### À LA MAISON DE L'OUTIL (TROYES).

Jeu à 18h30.

➤ **L'Aube agricole.** 24 avril

➤ **Connaître, nommer, classer l'outil.** 22 mai.

**Abraham ou la recreation du monde: quels enseignements pour le dialogue entre les croyants?**

Institut universitaire Rachi, rue Brunneval, Troyes (19h30). 13 mai.

### Les rendez-vous de l'art.

Auditorium du musée d'Art moderne, Troyes (19h). 15 mai.

**Cit'idées: des idées pour la cité.**

À l'Éden, Romilly-sur-Seine. (18h30) 22 mai.

**Le paysage, des villages enneigés aux marines: une longue tradition.**

Musée Saint-Loup, Troyes (14h30). 27 mai. 7 €.

### À LA MÉDIATHÈQUE DE TROYES.

Samedi à 15h30.

➤ **Aristote au mont Saint-Michel: les racines grecques de l'Europe chrétienne.** 19 avril.

➤ **Clairvaux: dernières recherches sur la bibliothèque de l'abbaye.** 17 mai.

➤ **Montaigne et ses livres.** 7 juin.

### AVEC LES AMIS DES MUSÉES D'ART ET D'HISTOIRE.

5 €.

#### ➤ Reims antique.

Maison du patrimoine, Saint-Julien-les-Villas (17h30). 22 avril.

#### ➤ Fragonard.

Espace Argence, Troyes. 22 mai.

#### ➤ L'arbre de Jessé.

Espace Argence, Troyes. 10 juin.

### À LA MAISON DU PATRIMOINE (SAINT-JULIEN-LES-VILLAS).

Le mercredi à 18h30. Gratuit.

➤ **Le naufrage de la police républicaine sous l'Occupation.** 23 avril.

➤ **Le grand défilé des personnages publicitaires.** 4 juin.

➤ **Femmes et famille aux temps carolingiens.** 25 juin.

### ➤ Un mois, une œuvre: la sculpture du XVI<sup>e</sup> siècle dans les églises de l'Aube.

En lien avec la mission Patrimoine culturel du Conseil général. Le jeudi à 18h30.

\* Vierge à l'enfant (Précy-Notre-Dame). 24 avril.

\* Vierge de pitié (Dosches). 29 mai.



Service régional de l'inventaire

## Festivals

### Troyes première marche.

Courts métrages jeunes. Stages, ateliers, projections. Tél.: 03 25 82 68 67/68. [www.troyespremieremarche.org](http://www.troyespremieremarche.org) Du 23 au 26 avril.

**Festi'Chaurce.** Arts de rue, concerts. Chaurce. 26 avril.

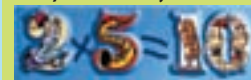
### Scénoblique.

Théâtre amateur: leçon, table ronde, pièces. Programme au 03 25 82 18 98. À Saint-Parres-aux-Tertres et Troyes. Du 25 au 27 avril.



### Festival de duos 2x5=10.

Musique, expos, théâtre, cirque, lecture, jeune public. Dans divers lieux du département. Programme au 03 25 82 18 98. Du 17 mai au 1<sup>er</sup> juin.



### Ronde des feux.

Céramique et arts du feu. Cuissons, travail du métal, ateliers, spectacles, expos... Les Poteries, Chaurce. [www.artitude10.fr](http://www.artitude10.fr) 7 et 8 juin.

### Ciné-Festival.

La voiture, héroïne de cinéma: projections, exposition de voitures de film, ateliers, concert... Cinéma Le Vagabond, Bar-sur-Aube. [www.10200images.fr/cine-festival/](http://www.10200images.fr/cine-festival/) Du 9 au 15 juin.



## cd

### La belle équipe,

1<sup>er</sup> album du quartet troyen, Éd. La Maison du boulanger. Jazz. 10 €.



### Folk en fleurs,

1<sup>er</sup> album des groupes albois Patatroyes et Minim trio, Éd. Tradact. Néo-folk. 10 €.



## Renseignements & réservations

➤ **Maison du Boulanger pour les théâtres de Troyes.**

Tél.: 03 25 40 15 55.

➤ **Service culturel de Nogent-sur-Seine.**

Tél.: 03 25 39 51 60.

➤ **Service culturel de Romilly-sur-Seine.**

Tél.: 03 25 24 87 80.

➤ **La Comédie Saint-Germain à Saint-Germain.**

Tél.: 03 25 75 72 45.

➤ **Espace Gérard-Philipe à Saint-André-les-Vergers.**

Tél.: 03 25 49 62 81.

# Lycéens, savez-vous que près de 8 000 jeunes poursuivent leurs études dans l'Aube ?



guide

## Aube Sup 2008

Toutes les formations  
supérieures dans l'Aube



Et qu'il y a parmi eux des étudiants venant de tous les continents ?

Savez-vous que, dans l'Aube, on a le choix entre plus de 20 BTS, que l'on peut suivre une classe prépa ou intégrer une grande école ? Et que, chaque année, s'ouvrent de nouvelles filières ?

Pour en savoir plus sur toutes les formations supérieures dispensées dans l'Aube, consultez *Aube Sup 2008*.

Édité par le Service d'information et d'orientation universitaire – avec l'aide du Conseil général –, *Aube Sup 2008* vous renseigne aussi sur l'hébergement, les bourses, la Sécurité sociale, les mutuelles étudiantes, etc.

*Aube Sup 2008* est gratuit.  
Vous pouvez le commander  
ou le télécharger sur  
[www.cg-aube.com](http://www.cg-aube.com)  
ou retourner le coupon-réponse.



**OUI**, je souhaite recevoir gratuitement le guide *Aube Sup 2008*.

Nom : ..... Prénom : .....

Adresse : ..... Code postal : .....

Commune : ..... Tél. (facultatif) : .....

Coupon-réponse à retourner à : Conseil général de l'Aube – Communication, BP 394, 10026 Troyes Cedex.