

l'Aube

Aube
en Champagne
LE DÉPARTEMENT

LE JOURNAL DU DÉPARTEMENT
PRINTEMPS 2016 - N°95

nouvelle

BUDGET 2016

Le **DÉPARTEMENT**
se bat pour **INVESTIR**

L'AUBE DE L'ENTREPRISE
Carbonex, une *greentech*
à Gyé-sur-Seine
PAGE 12



L'AUBE EN HISTOIRES
Grande Guerre: l'Aube,
département hôpital
PAGE 18



10

20

30

40

50

55 M€

60

70

80

90

INVESTIS DANS L'AUBE



sommaire

03 **L'Aube en mouvement**
Ce qui bouge et ceux qui font bouger le département.

08 **dossier**
Grâce à des dépenses maîtrisées, le budget 2016 servira les intérêts de tous au travers d'investissements structurants ou de proximité.



Shutterstock / Vanatchanan

12 **L'Aube de l'entreprise**
Comment un discret fabricant de charbon de bois est devenu une *greentech* en vue.

14 **L'Aube découverte**
Contre la solitude des aînés, nous pouvons tous agir!

16 **L'Aube en images**
Des étudiants en design cultivent talent et esprit entrepreneurial sur des projets bien réels.

18 **L'Aube en histoires**
Pendant la Grande Guerre, l'Aube s'est mobilisée pour secourir les poilus. Focus sur l'année 1916.

20 **à la loupe**
Le Département, partenaire des communes.

21 **L'Aube pratique**
Arrivée de l'Internet haut débit, aide aux malades de Parkinson, coup de pouce aux créateurs d'entreprise...

22 **paroles d'élus**

25 **L'Aube récréative**
Expositions, sorties...

DES FAITS, RIEN QUE DES FAITS!

Les élus sont souvent critiqués au motif qu'ils ne réaliseraient pas ce qu'ils annoncent. Au Département de l'Aube, nous nous faisons fort de démontrer le contraire.

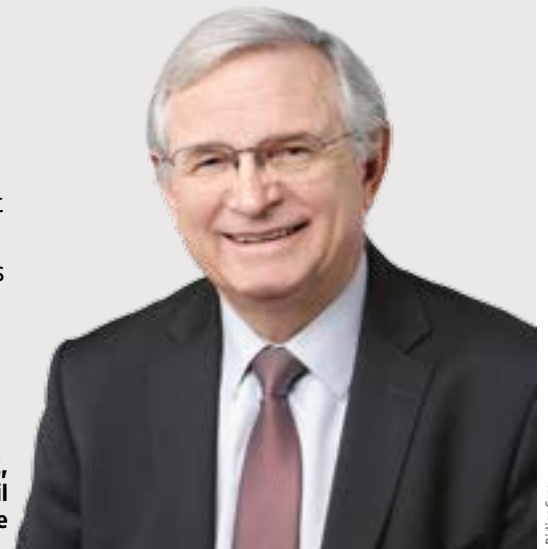
Exemple avec la **logistique**. Cette activité ayant été identifiée comme stratégique pour le département, nous avons aménagé le Parc logistique de l'Aube dans les années 2000. Petit Bateau vient de s'y implanter, après UFP (consommables informatiques), Eurodif (maison et mode) et Lacoste. Sa plateforme de 50 000 m² porte à plus de 100 000 m² la surface de bâtiments.

Il y a 20 ans, nous avons fait un autre pari, celui de **développer l'enseignement supérieur** dans l'Aube. Nous n'étions pas nombreux à y croire! Or, nous en sommes déjà à la deuxième extension de l'Université de technologie de Troyes (UTT). En février, nous avons fait visiter ses nouveaux laboratoires – de niveau international – à 200 chefs d'entreprise et investisseurs.

Un succès! Chacun a pu mesurer l'intérêt de "marier" la Technopole et ses start-up avec les chercheurs. L'action du Groupe ESC Troyes et de l'école d'ingénieurs EPF a également été saluée. Le 12 février, nous avons reçu au Sénat les premiers donateurs de la Fondation UTT. C'était, pour beaucoup, des anciens de l'UTT issus

de la première promotion de 1997. Cela fait chaud au cœur.

En 2013, nous nous sommes lancés dans le **déploiement de l'Internet haut débit** (déjà 47 millions d'euros engagés par le seul Département) en commençant par les plus mal lotis, et dans les limites imposées par la loi. D'ores et déjà, nous avons annoncé que tout financement extérieur serait employé à conforter ce plan. Études, montages de dossiers, consultations d'entreprises, actions de terrain... Chacun doit comprendre que toute réalisation nécessite du temps. Ce ne sont pas les incantations qui font avancer les dossiers, mais le travail sérieux. Le travail sérieux, et la capacité de tenir ses engagements, basés sur des capacités financières réelles. Quand d'aucuns s'interrogent sur le rôle du Département, dans l'Aube, nous répondons par des faits. Et il y en aura d'autres. Mais... pas d'effet d'annonce. Des faits, rien que des faits!



Philippe Adnot,
sénateur, président du Conseil
départemental de l'Aube

Didier Guy



Retrouvez toutes les informations concernant le Conseil départemental sur www.aube.fr



Avec ce tag, accédez à la version mobile du site sur smartphone. m.aube.fr

ADIEU À...

PIERRE MAITROT, un homme engagé, fidèle et sincère

Ancien conseiller général du canton de Chavanges, Pierre Maitrot est décédé le 25 février dernier à l'âge de 101 ans.

Enfant de Lévigny, élève de Gaston Bachelard à Bar-sur-Aube, Pierre Maitrot s'était installé comme vétérinaire à Chavanges après s'être illustré lors de la Seconde Guerre mondiale, ce qui lui a valu la croix de guerre. C'est dans ce canton du nord-est aubois qu'il a effectué toute sa carrière, aussi bien professionnelle que politique. De son métier, il tirait un certain pragmatisme et une grande proximité avec les agriculteurs et les éleveurs. C'est sur cette terre difficile qu'est né son engagement pour Chavanges – "sa patrie" – et pour le département de l'Aube. Dès 1945, Pierre Maitrot est en effet entré au conseil municipal de Chavanges, commune dont il a été maire pendant 25 ans. En 1964, il a été élu au Conseil général. Pendant ses 30 années de mandat, il s'est battu, sans jamais désarmer, pour faire vivre son territoire. Très investi dans la commission des Actions économiques, il fut aussi secrétaire puis vice-président de l'Assemblée départementale, représentant les intérêts du Département dans divers organismes ayant trait notamment à l'agriculture, au tourisme ou à la défense des services publics en milieu rural.

DE CEUX QUI ONT FAIT L'AUBE

Pierre Maitrot a connu la décentralisation, l'augmentation des compétences du Conseil général, l'implantation de l'université à Troyes. Au travers du syndicat mixte du nord-est aubois, ce visionnaire a initié les prémices d'une coopération intercommunale pour accélérer le développement d'un territoire en difficulté. Pierre Maitrot fait partie de ceux qui ont fait l'Aube. Pour le président de l'Assemblée, « il était le type même du conseiller départemental qu'il est important de conserver ». Fidèle de la première heure,



Département de l'Aube

Pierre Maitrot a beaucoup compté pour Philippe Adnot, qui voit en lui l'instigateur du dévoilement de ses responsabilités. « Non content de m'avoir cédé la présidence de la commission des Actions économiques, Pierre a présenté et soutenu ma candidature à la tête de l'Assemblée départementale en 1990, au nom de l'idée qu'il se faisait du Département et de son développement. C'est auprès de lui que j'ai mesuré la qualité de l'expérience, la vitalité de notre action. Il est des apprentissages faciles lorsqu'on a de bons maîtres. La gentillesse de Pierre, sa chaleur ont toujours été pour moi un précieux encouragement. » Au quotidien, Pierre Maitrot laisse à tous ceux qui l'ont côtoyé le souvenir d'un homme sincère, enjoué, plein d'esprit et d'une grande culture, maniant l'humour avec brio. Fin lettré, il aimait émailler sa conversation de citations. Cet homme raffiné, dans ses attitudes comme dans ses propos, était aussi capable, au détour d'une conversation sérieuse, de placer quelques vers, toujours à propos.

FONDATION UTT

Un levier pour soutenir "l'excellence"

« Devenez notre partenaire et entrez dans l'aventure technologique... » C'est par cette formule que la déléguée générale de la fondation partenariale de l'Université de technologie de Troyes (UTT) commence sa présentation devant les personnes – de plus en plus nombreuses – intéressées par le développement de l'UTT. Dans les nouveaux bâtiments dédiés à la recherche, dont elle fait volontiers découvrir les labos et souligne les domaines d'excellence, Aline de Salinellas rappelle les objectifs d'une large mobilisation, utile pour le territoire et pour l'économie locale. « L'école et son modèle font la fierté des Aubois. Les fonds recueillis par la fondation servent le plan stratégique 2030. C'est un levier pour progresser dans la pédagogie, l'innovation et l'international », affirme-t-elle en s'adressant aux 7000 anciens de l'école, aux parents des 2600 étudiants, aux entreprises locales comme aux groupes du CAC 40. Tous peuvent mettre à profit l'expertise de l'UTT pour booster leurs projets, en bénéficiant des conditions de défiscalisation offertes. Les particuliers, aussi, peuvent donner.

→ www.fondation.utt.fr



Ph. Schilde / Agence Info



NOGENT-SUR-SEINE

Un besoin d'hébergement

L'ouverture prochaine du musée Camille-Claudel, conjuguée à la modernisation de la centrale nucléaire (qui mobilisera plusieurs intervenants jusqu'en 2022), démultiplie la demande d'hébergement dans le Nogentais. Pour y répondre, plusieurs initiatives voient le jour dans Nogent *intra-muros* ou aux alentours. La directrice de l'office de tourisme, Rieule Mahot, recense, par exemple, 3 projets d'hôtellerie de plein air de 30 à 50 chalets chacun et une offre plus insolite, sous forme de roulottes. La région fourmille aussi de meublés en cours de création ; au moins une quinzaine serait en gestation, à l'image de l'ancien hôtel du Lion, transformé en 6 appartements par des particuliers. Les collectivités locales réfléchissent de leur côté au moyen de réhabiliter des immeubles anciens, susceptibles d'accueillir aussi bien des touristes que des personnels d'EDF et de ses sous-traitants.

L'Aube en mouvement



HISTOIRE

Georges Lapierre, père des JPA

Fils d'agriculteurs de Barbuise où il est né en 1886, Georges Lapierre a créé, deux ans après l'instauration des congés payés, la Fédération nationale des œuvres laïques de vacances d'enfants. Devenue après-guerre Jeunesse au plein air (JPA), l'association finance des séjours en colonie de vacances pour des enfants défavorisés. Reconnue d'utilité publique en 1949, la JPA devient populaire grâce à ses campagnes de vente de timbres. Elle continue aujourd'hui ses activités pour favoriser le brassage culturel et social des enfants.

→ www.jpa.asso.fr



F. Marais / Agence Info

CHAUMESNIL

Ionisos en connaît un rayon

Le site industriel implanté à Chaumesnil depuis 1990 doit son nom à l'ionisation, procédé servant à stériliser des objets ou des aliments au moyen d'un accélérateur d'électrons. Ionisos utilise les rayonnements bêta pour stériliser du matériel médical et chirurgical à usage unique : pansements, poches de transfusion, champs opératoires, sets de dialyse, etc. L'entreprise (13 personnes) traite sans les déballer plus de 30 000 palettes (soit 60 000 m³) de marchandises par an envoyées par les fabricants. Elle vient d'investir plus de 2 millions d'euros pour renouveler ses équipements : accélérateur et robot de manutention.

→ www.ionisos.fr/fr/chaumesnil.html

CHAVANGES

Lumi-gnon

Chavanges, célèbre pour sa foire annuelle à l'oignon, a désormais sa sculpture. Un oignon monumental en acier inoxydable trône à côté des halles. Dessiné par Michèle et Thierry Kayo-Houël, les créateurs du cœur de Troyes, il devrait vite devenir le monument le plus photographié de la commune !



Sylvain Bordier

Vue panoramique des travaux autour de la chambre de destruction.



MAILLY-LE-CAMP / DAMPIERRE

Au milieu du savart, un Secoia

Dans l'enceinte du camp militaire de Mailly-le-Camp, à Dampierre, le site d'élimination des chargements d'objets identifiés anciens (Secoia) entrera bientôt en phase d'essais. Exploitée par Airbus pour le ministère de la Défense, cette installation ultrasécurisée détruira bientôt les munitions chimiques non explosées qui font régulièrement surface sur les anciens champs de bataille de la Grande Guerre. Le déminage en a déjà collecté près de 300 tonnes, un stock

auquel s'ajoute un potentiel de 10 à 20 tonnes découvertes chaque année. Quelque 15 personnels spécialisés feront fonctionner ce site – le seul au monde à pouvoir détruire de manière automatisée les toxiques de guerre de cette période –, sans aucun rejet dans l'environnement (Secoia est d'ailleurs installé sur un site classé Natura 2000). Quant au transport, les munitions seront acheminées jusqu'au site, confinées dans des véhicules blindés étanches.

ÉVÈNEMENT

L'Aube des sciences fait son festival

Début juin, l'espace Argence, à Troyes, sera transformé en laboratoire géant. Pour sa troisième édition, le Festival des sciences et techniques de l'Aube a choisi le thème de l'énergie. Des classes, accompagnées de scientifiques ou d'étudiants de l'EPF et de l'UTT (écoles d'ingénieurs), ont préparé des ateliers qu'ils présenteront aux visiteurs tout au long de la journée. Un événement soutenu par le Département.

→ Le 3 juin (9 h-20 h). Entrée libre et gratuite.



Nigloland / Illustration

LOISIRS

Deux de chute!

À Dolancourt, Nigloland a rouvert ses portes le 26 mars avec 2 nouvelles attractions pour amateurs de sensations fortes. Pour les grands, le donjon de l'extrême, la plus haute tour de chute libre rotative d'Europe (100 m à 115 km/h), et, pour les plus jeunes, la tour des petits fantômes, avec une chute moins vertigineuse (10 m). Guidés par les mascottes Niglo et Niglotte, vous avez jusqu'au 2 novembre pour les tester ainsi que les 37 autres attractions et spectacles de ce parc familial.

→ www.nigloland.fr

C'EST DANS L'AIR AU CONSEIL DÉPARTEMENTAL

Un portail dédié aux assistants familiaux

Messagerie, saisie des congés et absences, gestion de leur agrément, etc., les assistants familiaux, dotés d'une tablette, peuvent échanger avec l'administration via un portail dédié et sécurisé, développé en interne par le Département.

Pour un meilleur accueil des enfants handicapés

Il est urgent et indispensable que l'État et l'Agence régionale de santé créent, dans l'Aube, 100 places d'accueil pour les enfants en situation de handicap. Tel est le vœu qu'a adopté le Conseil départemental lors de sa session de janvier.

Un hébergement tourisme et pêche à Géraudot

Le Département a vendu l'ancien village-vacances VVF de Géraudot à Orient Nature. L'acheteur doit y développer, dès cet été, une activité d'hébergement touristique – avec une forte orientation "pêche", liée à la proximité des lacs. Le projet intègre la création d'un magasin de pêche ainsi que la location-vente de barques. Ce nouveau lieu d'accueil, qui proposera aussi des produits du terroir, entend nouer des partenariats locaux, afin d'offrir des activités variées à ses hôtes. Dix gîtes (4 à 6 pers.) doivent être restaurés dès cette année. Ils seront parés de colombages.



SHOOT

CHARCUTERIE GUILLEMINOT

De l'énergie à revendre

Le Boudintella apporte 93 % des besoins en fer. C'est un laboratoire qui l'atteste ! Cette pâte à tartiner mitonnée à la gelée



de champagne est surtout une autre manière de faire apprécier le boudin. Sous forme de *tapas* à l'apéro, par exemple. Cette innovation charcutière a été proposée au dernier concours Goût & Santé de la mutuelle Maaf par les époux Guilleminot. Sur 2 000 candidats, ces charcutiers de Brienne-le-Château se sont classés parmi les 8 finalistes. Invités dans les salons Lenôtre, à Paris, ils ont remporté le concours, ce qui leur a valu un reportage télé. « Dans la foulée, via notre site *boudintella.fr*, nous avons vendu ce produit inédit dans toute la France », se réjouissent Angélique et Cyril. Entrepreneurs dans l'âme, ils ont créé un *drive* à Troyes (Écrevolles) et sorti 3 autres innovations : ChaourSec, LangreSec et TroyeSec, des saucissons au fromage (chaource, langres) ou aux raisins et ratafia de champagne. Le succès étant au rendez-vous (déjà 50 000 pièces vendues), de nouveaux investissements sont engagés dans les ateliers, à la joie des 26 salariés et des 9 apprentis.



Ph. Schilde / Agence Info

INSOLITE

Défense de buller !

La bande à dessiner est un ouvrage spécial, signé de l'humoriste troyen Raphaël Mezrahi, pour qui il constitue une « première mondiale ». Aussi décalée que son auteur, elle ne contient que les bulles d'une série de 70 petites histoires drôles. Reste donc au lecteur à illustrer lui-même les cases et à bien s'amuser avec le crayon offert par l'éditeur Kero. Jeunes et moins jeunes se piquent au jeu, à l'image d'Eddy Mitchell, par exemple, qui a adoré le concept et donné libre cours à son imagination.

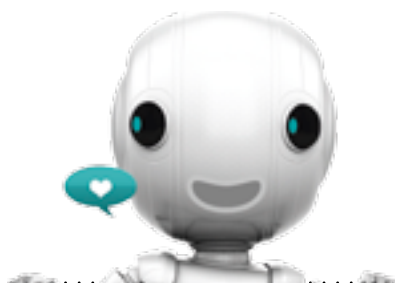
BOISSON AU SAFRAN

Une fine touche de soleil

Épice qui fait merveille en cuisine, le safran provient du cœur d'une petite fleur violette dont on récolte le pistil composé de trois filaments rouges. Il faut les émonder puis les faire sécher pour obtenir quelques grammes de pure saveur. Catherine Hounau cultive dans l'Aube cette plante appréciée depuis le Moyen Âge. Elle produit elle-même un délicieux sirop, l'Aubade au safran. Avec le distillateur auboïs Didier Barbe, elle cosigne également une exquise fine au safran d'un jaune éclatant.



Ph. Schilde / Agence Info



EN CE MOMENT SUR AUBE.FR

CONSEIL DÉPARTEMENTAL : consultez les chiffres clés du budget 2016. **PRIMES D'APPRENTISSAGE :** téléchargez l'imprimé, puis déposez votre dossier avant le 30 avril. **PRIX LITTÉRAIRE :** comment concourir. **APRÈS LE BAC :** feuilletiez le guide *Aube Sup.* **ADOS :** trouvez un centre de planification et d'éducation familiale, pour parler sexualité. **CLAIRVAUX :** découvrez l'abbaye et ses trésors, dans la photothèque.

MATHILDE PÖTZSCH

L'ÉTUDIANTE FAIT SON CINÉMA

Propulsée sur le devant de la scène dans *L'Histoire de Jean*, un film tourné l'été dernier dans la région des lacs, la jeune femme rêve de faire carrière derrière la caméra.

Elle illumine le moyen-métrage de Daniel Blaudez et Sandrine Montagud dans le rôle de l'épouse d'un garçon trisomique aspirant à vivre comme tout le monde. C'est "au culot" que la Troyenne Mathilde Pötzsch, 20 ans, a proposé ses services comme technicienne sur les lieux du tournage. En formation de cadreur à l'Institut international de l'image et du son d'Élancourt (Yvelines), elle a pourtant été convaincue par le réalisateur d'incarner Marie, la boulangère du village.

« TOUCHER LA CAMÉRA »

Une corde de plus à l'arc de cette jeune femme éprise d'aventure que son grand-père paternel a initiée à la photographie durant son enfance. « J'ai été très émue de tourner la scène dans l'église de Lusigny-sur-Barse, au milieu des figurants, sous le regard de Claude Lelouch (le parrain du film) et de mes parents, venus de Sainte-Maure. Cela m'a permis de mieux me connaître et me sera utile dans mon futur métier. » Car loin d'être grisée par cette expérience, l'apprentie comédienne – qui a aussi réalisé

un making-of du film, participé au montage et pris les photos sur le plateau – n'aime rien tant que « *toucher la caméra* ». « *Je veux juste faire des images, pour traduire les idées et les émotions du metteur en scène.* »

→ *L'Histoire de Jean*, un film de Daniel Blaudez et Sandrine Montagud, avec Philippe Cabrelli (lire p. 27).

→ www.cinemapassion75.wix.com/jean



Ph. Schilde/Agence Info

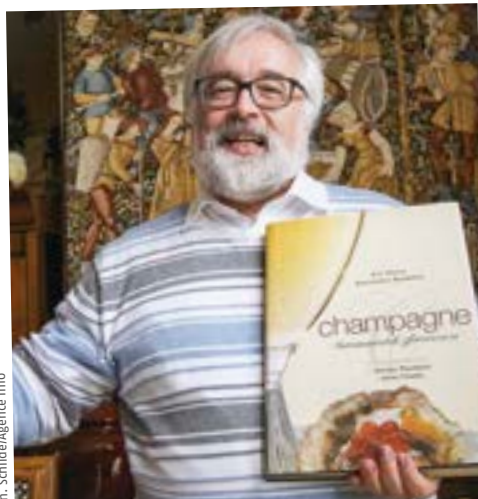
LAURENT THOUMINE UN "BOSS" DU COMMERCE

En 1993, tout juste sorti de l'ECG (devenue le Groupe ESC Troyes), Laurent Thoumine commence à travailler comme chef de rayon dans une enseigne de bricolage. C'est là que naît sa passion pour le commerce et la distribution. Après avoir contribué au développement du groupe Casino en Amérique du Sud, il devient associé du cabinet de conseil Kurt-Salmon. Il occupe ensuite les fonctions de responsable de la logistique et des systèmes d'information de l'enseigne de prêt-à-porter Celio, dont il est également vice-président. « *Fan d'économie digitale, j'ai ensuite fondé deux start-up, l'une dans les mathématiques appliquées au commerce et l'autre spécialisée dans les magasins éphémères* », révèle-t-il. À 44 ans, il vient de rejoindre Accenture pour y piloter l'activité de conseil au secteur de la grande distribution en France et au Benelux.

ÉRIC GLATRE

UN APPÉTIT DE LIVRES INSATIABLE

De sa jeunesse à Nogent-sur-Seine, il se souvient d'être allé à l'école à deux pas de la maison de l'illustre famille Claudel : Camille, l'artiste, et son frère Paul, l'homme de lettres. Cela aura sans doute autant marqué Éric Glatre que son appartenance à une vieille lignée de négociants en vin, dans l'Aube et l'Yonne. « *Notre famille est établie à Nogent-sur-Seine depuis 6 générations et j'y puise mes racines, rapporte cet épicurien, mais je vis à Épernay (Marne), pour être au cœur de mon activité d'écrivain spécialisé dans la gastronomie, le vin et le champagne.* » Après des études d'histoire, il est repéré par un éditeur grâce à des chroniques radio mêlant histoire et bonne chère. Un sésame qui lui ouvre les portes de maisons d'édition où il devient directeur de collection. Éric Glatre se lance ensuite dans l'écriture avec un goût prononcé pour le boire et le manger. Au total, il a signé 57 livres, dont une belle série de dictionnaires consacrés à la viande, à la pâtisserie, aux fruits et légumes, aux fromages, au chocolat et autres confiseries. Jamais rassasié, ce fan d'andouillette et de chaource s'attaque aujourd'hui à une encyclopédie mondiale de la vigne et des vins qui comprendra la bagatelle de 23 000 définitions.



Ph. Schilde/Agence Info

INVESTIR, un impératif pour le DÉPARTEMENT

Grâce au plan de maîtrise des dépenses adopté à l'automne dernier, le Département de l'Aube continuera à investir, notamment dans l'Internet haut débit, tout en remplissant ses missions obligatoires. Un "sacré" challenge, qui nécessite une vigilance de chaque instant. Mais il y va de l'intérêt de tous.



INVESTISSEMENT

55 M€

Ce sont 16 % du budget global qui sont consacrés à des projets structurants (Internet haut débit, collèges, routes...) ainsi qu'aux équipements de proximité portés par les communes: travaux dans les écoles et cantines, salles polyvalentes, terrains de sport, etc.

AUTOFINANCEMENT

20 M€

Grâce au plan d'actions voté en octobre 2015, le Département espère dégager un autofinancement de 20 M€. En complément, il compte mobiliser 14 M€ de financements extérieurs, le solde étant couvert par l'emprunt (maximum 20 M€).

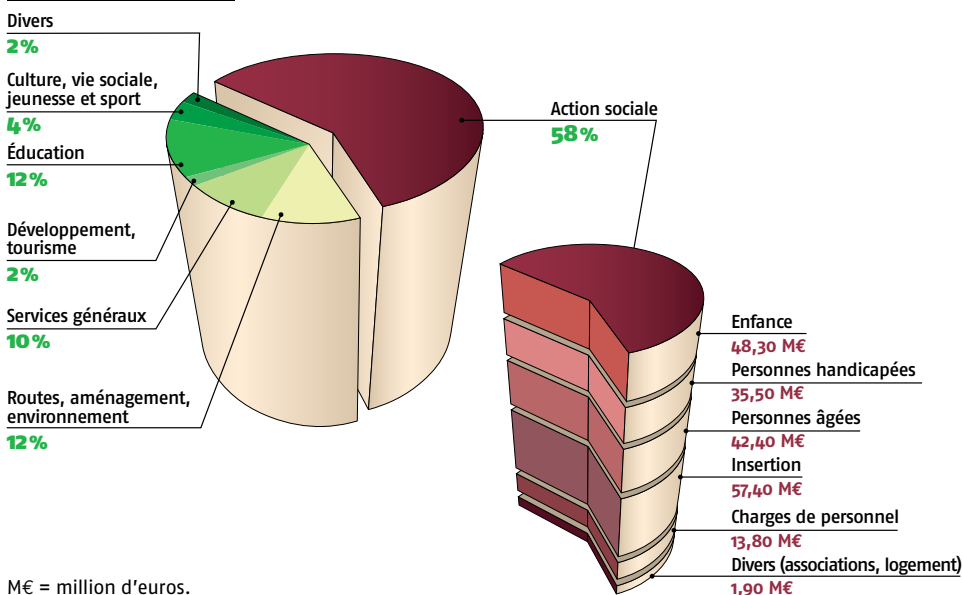
TAXE FONCIÈRE

0 % de hausse

Refusant d'accroître la pression fiscale sur les ménages, le Département n'augmente pas, pour la sixième année consécutive, le taux de la taxe foncière, impôt qui représente 23 % de ses recettes de fonctionnement.



En chiffres



Nous sommes 306 581 Auboisiens. Les chiffres du dernier recensement confirment la tendance observée depuis 2007. Chaque année, l'Aube gagne en moyenne 1 000 habitants, une particularité qui nous distingue. Le département enregistre en effet la meilleure progression de Champagne-Ardenne et la troisième meilleure progression dans la grande région Alsace, Champagne-Ardenne, Lorraine. Cette croissance démographique, due à un solde migratoire positif, est le résultat des politiques menées depuis 20 ans par le Département de l'Aube pour accroître l'attractivité de son territoire. La Technopole de l'Aube, née il y a 18 ans de la volonté du Département de redynamiser l'économie locale, est aujourd'hui un outil majeur du développement économique et technologique de l'Aube. Aux 6 300 étudiants que comptent l'Université de technologie de Troyes (UTT), l'EPF – deux écoles d'ingénieurs –, l'IUT (institut universitaire de technologie) et le Groupe ESC Troyes s'ajoutent plus de 1 500 enseignants, chercheurs, entrepreneurs et salariés. Le parc technologique rassemble 67 entreprises créées ou en devenir ; 3 d'entre elles y construisent leurs propres locaux. En 18 ans, plus de 1 800 projets ont été étudiés et 152 accompagnés ; une bonne centaine se développent aujourd'hui dans le département. La Technopole de l'Aube est aussi un lieu d'émulation fécond, riche de son réseau d'experts et de la proximité de ses étudiants.

PARC LOGISTIQUE : 3 IMPLANTATIONS EN 3 ANS

Autre arme économique aménagée il y a une dizaine d'années par le Département, le Parc logistique de l'Aube a vu s'installer sa quatrième entreprise. Après UFP International (consommables informatiques), Eurodif (maison et mode) et Lacoste, un autre géant du prêt-à-porter, Petit Bateau, a inauguré en février sa plateforme logistique mondiale : un entrepôt de 43 500 m², dédié à la préparation de commandes et au stockage de vêtements et sous-vêtements. « Le Parc logistique de l'Aube est le seul en France à avoir enregistré, coup sur coup, 3 implantations successives en 3 ans », s'est réjoui Philippe Adnot, président du Conseil départemental.

Quant au Centre de congrès de l'Aube, il poursuit sa montée en puissance. En 2015, première année complète d'exercice, il a accueilli une soixantaine d'événements, soit 14 000 congressistes, générant 5 000 nuitées hôtelières. Pour 2016, le carnet de commandes se remplit, avec une trentaine de congrès confirmés et autant en cours de négociation. Une satisfaction pour le Département, l'aménageur, et pour le Comité départemental du tourisme (CDT), chargé de la promotion du tourisme d'affaires. Dans un contexte de crise économique, les touristes n'ont pas boudé l'Aube.

L'hôtellerie enregistre un taux d'occupation de 61 %, le meilleur en Champagne-Ardenne. La bonne tenue de l'activité touristique doit beaucoup aux initiatives du Département pour valoriser le patrimoine local : sculpture champenoise, vitrail, hauts lieux templiers et napoléoniens. En 2015, la programmation autour du 900^e anniversaire de la fondation de l'abbaye de Clairvaux n'a-t-elle pas rassemblé près de 90 000 visiteurs ?

« Les entreprises doivent mesurer que nous allons être, encore cette année, le principal vecteur d'activité. »

PHILIPPE ADNOT,
président du Conseil
départemental

16 % DU BUDGET EN INVESTISSEMENT

Continuer à construire, pour faire de l'Aube un territoire attractif où il fait bon vivre, reste primordial pour le Conseil départemental. Dans le budget 2016, cela se traduit par l'inscription de 55 millions d'euros (M€) de crédits d'investissement, soit 16 % du budget global. « Il est un domaine sur lequel nous allons concentrer tous nos efforts, l'équipement Internet haut débit du territoire, a déclaré Philippe Adnot en janvier dernier, en ouvrant le débat budgétaire. Si le Département parvient à décrocher des financements extérieurs, nous ne nous en servons pas pour diminuer notre effort, mais, au contraire, pour équiper la totalité de nos villages », a ajouté le président (lire aussi p. 11). Le Département injectera également 20 M€ dans l'entretien des collèges et des routes départementales, dont il a la charge. Et il versera 7 M€ de subventions à ses partenaires (communes, essentiellement), somme qui, par effet de levier, représentera entre 30 et 50 M€ d'investissements supplémentaires. Alors que les Départements connaissent une tempête sans précédent – ils sont asphyxiés par la baisse programmée des dotations de l'État, conjuguée à la croissance continue des dépenses sociales –, ● ● ●

● ● ● inscrire 55 M€ en investissement relève de la gageure. C'est un défi d'autant plus grand que le Département ne souhaite pas augmenter les impôts. Il faut savoir que certains départements à la dérive ont relevé de 66 % leur taux de taxe foncière.

ÉCONOMISER SANS BAISSER LE NIVEAU DE SERVICE

Fort heureusement, dans l'Aube, l'Assemblée départementale a anticipé. Par deux fois – en 2010, puis en 2015 –, elle a adopté un plan de maîtrise, réduisant ses dépenses récurrentes de 25 M€ en l'espace de 5 ans. C'est à ce prix que, cette année encore, elle compte dégager 20 M€ d'autofinancement. Pour y parvenir, de nouvelles pistes d'économies ont été imaginées, sans pour autant baisser le niveau de service. La tâche est rude. « *Il ya de nombreux paramètres et, si nous étions mal gérés, je saurais immédiatement où trouver les économies potentielles* », a reconnu le président. Certaines missions en matière d'accompagnement social ou de voirie ont été réinternalisées; des opérations de maintenance ou d'entretien sont différées d'un an. Quant à la panoplie d'outils de

dématérialisation, elle ne cesse de s'élargir, simplifiant les échanges, réduisant les saisies multiples de données; elle diminue aussi les coûts, ces outils étant mis à disposition d'autres collectivités, dans l'Aube et alentour. Parallèlement, le Département a entrepris de réduire les dépenses sociales, afin de se rapprocher des niveaux constatés dans les départements de taille comparable. C'est le cas de l'aide à l'enfance, pour laquelle la prise en charge, dans l'Aube, est nettement supérieure. Les partenaires du Département – communes, associations – ont également été appelés à participer à l'effort collectif, avec une diminution de leurs subventions. « *Je remercie les communes qui ont compris notre équation, car elles savent que l'équité est à la base de notre raisonnement* », a réaffirmé Philippe Adnot.

« Je rends hommage aux associations qui, en dépit des difficultés, savent s'adapter et réalisent un travail remarquable. »

SIBYLLE BERTAIL,
conseillère départementale
du canton de Troyes 5

RSA: L'IMPASSE

L'équilibre du budget départemental repose aussi sur le respect par l'État de ses engagements. Rappelons que, lors de leur congrès national qui s'est tenu à Troyes en octobre 2015, les Départements ont mis l'État en demeure sur la question du financement des allocations individuelles de solidarité (AIS): revenu de solidarité active (RSA), allocation personnalisée d'autonomie (APA) et prestation de compensation du handicap (PCH). Dans l'Aube, ces allocations augmentent en moyenne de 5 M€ par an depuis 2010. La hausse est particulièrement forte pour le RSA: +10 M€ entre 2012 et 2014. Le Département assume seul ces hausses, alors qu'il gère les allocations pour le compte de l'État. Conformément à la motion adoptée au congrès de Troyes, le Département de l'Aube a donc inscrit pour 2016 des crédits à la hauteur des montants dépensés en 2015 (92,50 M€). « *Cela signifie que si l'État n'honore pas ses engagements, il y aura une impasse dès novembre* », a alerté Philippe Adnot. S'agissant du RSA, l'État a évoqué de reprendre en charge son financement à partir de 2017. Mais des points restent à discuter, et il faut trouver une solution pour 2016. Régler la question du RSA

« Même si je le déplore, baisser nos dépenses sociales est un mal nécessaire. C'est primordial pour maintenir l'investissement. »

BERNARD DE LA HAMAYDE,
conseiller départemental
du canton de Bar-sur-Seine

n'épuisera pas le sujet, car d'autres dépenses sociales pèsent sur les finances des Départements. C'est le cas de la prise en charge des mineurs isolés étrangers, de plus en plus nombreux, ou de l'APA. En application de la loi relative à l'adaptation de la société au vieillissement, les plafonds des plans d'aide à domicile ont d'ores et déjà été revalorisés de 100 à 400 euros par mois pour les bénéficiaires de cette allocation. Cette loi devrait générer quelque 2 M€ de dépenses supplémentaires pour le Département. Face à cette situation extrêmement complexe, l'Assemblée départementale espère que l'équilibre budgétaire sera atteint, afin que toutes les décisions puissent être exécutées. « *C'est un budget de combat qui va demander un effort considérable*, a conclu le président. *C'est un sacré challenge.* »

Textes: Marie-Pierre Moyot.

POUR EN SAVOIR PLUS

→ www.aube.fr (rubrique Le Conseil départemental / Le budget)



Dernière tranche pour la rénovation des collèges

Entamée il y a un an, la restructuration du collège Paul-Langevin s'achèvera à la rentrée 2019.

Décidée par le Département dès 2007, la réhabilitation de cet établissement de 500 élèves a démarré au printemps 2015. Une première phase de travaux concerne la restauration du bâtiment Fontaine qui abritera, entre autres, l'administration, la salle des professeurs

et des salles de cours (dont une salle multimédia). D'ici la prochaine rentrée seront également construites la cantine – avec vue sur la Seine –, la chaufferie (granulés bois) ainsi que la passerelle enjambant le bras de Seine.

D'un coût de 16 M€, le projet, conduit par les cabinets d'architecture Lenoir & Associés et ADS, mettra aux normes et adaptera aux exigences des pédagogies nouvelles un édifice idéalement situé au centre de Romilly-sur-Seine.



Sylvain Bordier



Plan Internet haut débit

Alors que la 2^e phase de travaux vient de démarrer, le Département, qui a déjà boosté la connexion de 10 000 lignes, pourrait se montrer encore plus ambitieux en matière de montée en débit.

« **N**ous sommes passés d'une connexion ADSL d'environ 512 K à plus de 10 Mo effectifs. Cela change la vie », se réjouit une famille de Sainte-Maure. « Depuis quelques jours, je constate une nette augmentation des débits, avec une moyenne de 14 Mb/s, écrit un habitant de Montgueux, soit 10 fois plus qu'avant. » « De plus, les délais annoncés ont été respectés », se félicite Alain Rousseau, qui précise que « l'arrivée de l'ADSL au hameau de La Bouillant a été saluée avec beaucoup d'enthousiasme. »

à la fibre optique se sont accélérés; les 53 sous-répartiteurs (10 000 lignes) de la phase 1 du plan départemental Internet haut débit sont presque tous en service. Et les agents routiers



82 000
lignes
(hors Grand Troyes)
avec un débit supérieur à 2 Mb/s à fin 2018.

+ de 8 Mb/s
pour 86 % des lignes concernées par le plan.

de 2017 à fin 2018. D'aucuns pensent qu'avec ce plan, l'Aube a manqué d'ambition. C'est ignorer que pour le rendre opérationnel, le Département s'est appuyé sur des données techniques précises achetées à l'opérateur Orange, auxquelles il est tenu de se conformer. D'autre part, étant à ce jour l'unique financeur, il se devait de rester dans les limites de ses capacités. Et 47 millions d'euros représentent une somme colossale au vu de la situation financière des Départements. Si l'Aube obtient des financements extérieurs – notamment de la grande région –, Philippe Adnot proposera à son assemblée d'aller encore plus loin, en accélérant les investissements.

ACCÉLÉRATION DES RACCORDEMENTS

Au fil des semaines, les Auboisiens ont été nombreux à manifester leur satisfaction concernant la montée en débit d'Internet. Depuis l'été dernier, les raccordements

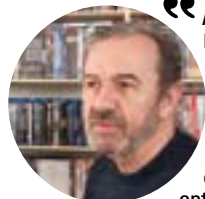
du Département ont déjà entamé les relevés pour la phase 2. Le temps de consulter les entreprises, les travaux démarreront à l'automne, pour 24 à 30 mois, avec des raccordements qui s'échelonnent

ce qu'ils en pensent



« Internet est indispensable à mon activité céréalière. Informations sur les traitements, achats de semences, bourse, ventes, tout passe par Internet! Plus personne ne vit sans. On va aussi un peu sur les réseaux sociaux et sur les sites de vente en ligne. Avant d'avoir le haut débit, nous avions souscrit une offre satellite, avec l'aide du Département. C'était mieux que rien, mais cher pour un volume de données limité. »

FRANÇOIS GUILLOT, agriculteur à La Bouillant



« Ayant travaillé dans les médias, Internet fait partie de mon quotidien. Avec l'arrivée de l'ADSL, je vais enfin pouvoir choisir un opérateur, opter pour une offre triple play (téléphone, Internet et télévision) et m'abonner à certaines chaînes privées. Je compte aussi me servir d'Internet pour des applications de domotique comme le réglage du chauffage et la télésurveillance. »

ALAIN ROUSSEAU, retraité à La Bouillant

Les autres investissements...

TECHNOPOLE: L'USINE LÉVISYS BIENTÔT EN SERVICE

Le Département a investi 6,65 M€ (dont 0,9 M€ en 2016) dans la construction de l'usine de la société Lévisys, sur la Technopole de l'Aube (Troyes-Rosières). Les 3 500 m² de ce bâtiment, en location-vente, accueilleront en mai prochain la première ligne d'assemblage de volants d'inertie pour le stockage d'électricité: un enjeu majeur avec le développement des énergies renouvelables intermittentes (éolien, solaire).

CULTURE ET PATRIMOINE: POUR DOPER LE TOURISME

Un million d'euros sera consacré, d'une part, à restaurer la commanderie templière d'Avallieur et, d'autre part, au projet d'extension de la Cité du vitrail (13,40 M€ sur 6 ans). Des projets d'avenir pour asseoir le tourisme culturel.

ROMILLY: UN CENTRE MÉDICO-SOCIAL FLAMBANT NEUF

En mai prochain, les quelque 8 000 personnes qui fréquentent le centre médico-social de Romilly pour y rencontrer l'assistante sociale ou pour faire suivre leur enfant découvriront rue Jean-Moulin, le nouveau bâtiment, de plain-pied (coût: 2,25 M€, dont 0,90 M€ en 2016).



PARC NATUREL RÉGIONAL: L'ATOUT NATURE

Chaque année, le Département contribue au bon fonctionnement du parc et modernise les équipements autour des lacs (1,40 M€). Ainsi, les 4 plages seront prochainement accessibles aux personnes à mobilité réduite.

ACCOMPAGNER L'ESSOR DU CENTRE SPORTIF DE L'AUBE

Travaux d'accessibilité, réfection de chambres... le Centre sportif de l'Aube, avec ses 20 000 visiteurs annuels (à Troyes et à Mesnil-Saint-Père), nécessite un entretien permanent (300 000 € en 2016). Pour mieux se faire connaître, il mettra bientôt en ligne son site Internet.

ROULER EN TOUTE SÉCURITÉ

Réfection des couches de roulement, travaux sur les ponts, marquage, signalisation, etc., le Département dépensera plus de 30 M€ pour sécuriser les 4 500 km du réseau routier départemental.



Repères

14
millions d'euros

de chiffre d'affaires, soit une progression annuelle de l'ordre de 12 %.

45 salariés

dont une dizaine affectés à la R&D. L'entreprise a débuté avec 5 personnes non salariées, en s'appuyant sur les prêts étudiants décrochés par les fondateurs.

16 000
tonnes/an

de charbon de bois, dont la moitié en briquettes. Près de 30 % de cette production part à l'export.



3,3
mégawatts

produits par heure à Gyé-sur-Seine, de quoi couvrir les besoins de 10 000 foyers (hors chauffage).

CARBONEX, une entreprise parfaitement acclimatée

Le discret fabricant de charbon de bois de Gyé-sur-Seine est devenu une *greentech* en vue. Sa capacité à transformer une contrainte – l'émission de fumées polluantes – en électricité verte lui a permis de s'afficher à la COP21. Forte de cette technologie innovante, la PME auboise s'ouvre de nouvelles perspectives, en France comme à l'international.

Peu d'entreprises de la région peuvent se targuer d'avoir participé à la COP21*, qui s'est tenue à Paris début décembre 2015. Cet événement a placé la France au centre du monde pendant deux semaines. Carbonex, société spécialisée dans les EnR (énergies renouvelables) a eu ainsi l'opportunité de faire découvrir à la planète entière son activité, dans le cadre de l'exposition des "solutions bas carbone". Dans la galerie des savoir-faire innovants figurait un concentré d'entreprises internationales tournées vers l'avenir, appelées à rendre le monde plus propre, plus sain. Ces *greentech* apportent des réponses aux problématiques environnementales, tout en générant des modèles économiques inédits et de nouveaux emplois.

Alors, pourquoi un fabricant de charbon de bois – très vieux métier et pour le moins à première vue assez primaire – se trouvait-il au milieu de sociétés à la pointe des technologies? L'entreprise, fondée à Gyé-sur-Seine en

1993 par les frères Soler-My, avait sa place à la COP21 tout simplement parce qu'elle est devenue l'un des fleurons nationaux de la cogénération et de l'efficacité énergétique. Elle s'est mise en capacité de produire de manière industrielle de l'électricité pour l'équivalent de la population de son canton en valorisant ses fumées de carbonisation. Le procédé "zéro rejet" de CO₂ est venu bonifier une activité de transformation du végétal orientée vers le loisir, en l'occurrence le barbecue.

Issu de forêts gérées durablement – avec l'appui de l'ONG The Forest Trust (lutte contre la déforestation) qui s'assure de la traçabilité du bois et de la transparence du secteur –, le bois utilisé dans le processus de Carbonex est une ressource renouvelable à l'infini. Contrairement au charbon d'origine fossile qui s'épuise. Sur la base du prototype qu'elle a elle-même développé, l'entreprise auboise est donc parvenue à transformer une contrainte en atout au terme d'importants efforts de recherche et

idée neuve



Photos : Carbonex

À Gyé-sur-Seine, Philippe, Pierre et Jean Soler-My ont mis au point, avec leur équipe, une véritable innovation de rupture qu'ils entendent maintenant dupliquer à l'échelle mondiale.

Le carbone, enjeu du XXI^e siècle

« Le charbon de bois est un matériau plus technique qu'il n'y paraît et, du coup, toujours d'actualité », affirment les dirigeants de Carbonex en mettant en avant quelques applications, « assez inimaginables au départ ». À partir du charbon de bois, on peut, par exemple, produire de la silicone, avec des débouchés dans des produits high-tech tels que les panneaux solaires, les ordinateurs, les téléphones mobiles, etc. Citons le "Biochar" (pour bio et charcoal, charbon de bois en anglais) – un fertilisant agricole obtenu par pyrolyse de biomasse –, qui se révèle utile pour restaurer les terres dégradées. Pierre Soler-My suit également de près les recherches menées du côté des bioréducteurs (micro-organismes) ou des charbons actifs. « Tout le monde a entendu parler de ces filtres à air,

à eau, à vin... Les technologies permettent désormais d'aller plus loin dans l'exploitation d'un charbon de bois propre et économique, sans émission de gaz dans l'atmosphère. Le carbone est certainement l'un des grands enjeux du XXI^e siècle », prédit le PDG en charge du développement de l'entreprise, bien sûr prêt à "aller au charbon" sur toutes ces questions.



développement (R&D). Preuve que la R&D, associée à un esprit novateur, peut ouvrir de nouveaux horizons et permettre à une petite entreprise de changer totalement de dimension.

DANS LE FEU DE L'ACTION

« Nous relevons un nouveau défi, celui de la croissance, remarque Pierre Soler-My, PDG de la SAS Carbonex. Il faut structurer l'entreprise, acquérir des compétences en gestion humaine, dans le financement, dans la supply chain, etc., tout en anticipant les évolutions techniques. La transition qui s'opère actuellement chez nous nécessite davantage de formation et des investissements importants. Nous voulons augmenter notre capacité de production de 30 % en 2017 et, pour réussir, il faut s'en donner les moyens. »

Ce dirigeant avisé a l'habitude de dire que l'on « grandit dans l'épreuve » et qu'il en a toujours été ainsi pour lui et ses deux frères, soudés aux commandes. Philippe est le directeur administratif et financier, tandis que Jean se charge du pilotage de la production et du commercial. Bien épaulés par des équipiers motivés, les trois quadras entendent valoriser rapidement leur participation à la COP21. Cette « fabuleuse vitrine » leur a déjà permis d'accueillir dans leur usine des délégations africaines, présentes à Paris et intéressées par le modèle Carbonex,

déployable demain en Côte d'Ivoire ou au Bénin. « Notre concept très compétitif intéresse fortement des pays en développement ayant déjà un usage du charbon de bois. Ils mesurent l'intérêt du couplage à une production d'électricité pour l'économie locale et pour l'avenir de la planète », souligne Pierre Soler-My, de retour d'un déplacement qui l'a conduit en février au Brésil et aux États-Unis. Il en est revenu avec des lettres d'intention d'achat et des promesses de jolis partenariats commerciaux. De « bonnes nouvelles » s'annoncent pour le leader français (en chiffre d'affaires) du charbon de bois, en pleine mutation. À terme, Carbonex projette de réaliser 90 % de son activité à l'export.

Philippe Schilde

* 21^e conférence des parties à la Convention-cadre des Nations unies sur les changements climatiques.

À la conquête du monde

Carbonex fait partie des "pépites" détectées par la banque publique d'investissement Bpifrance et inscrites, à ce titre, dans un programme national d'accélération, destiné à les faire passer du stade de PME à celui d'ETI (entreprise de taille intermédiaire). Il s'agit de les aider à se structurer pour remporter des marchés internationaux. « Notre potentiel est reconnu, les soutiens obtenus vont tirer nos équipes vers le haut », assure Pierre Soler-My.



Halte à la SOLITUDE des personnes âgées

Si nous vivons de plus en plus longtemps, nous ne vieillissons pas toujours bien. Le grand âge se conjugue souvent au singulier. La solitude n'est alors pas un choix de vie. Et si nous nous mobilisons pour (re)nouer le contact avec nos aînés ?

Il a fallu la catastrophe sanitaire du mois d'août 2003 – 15 000 personnes supplémentaires décédées en France, dont la moitié avait plus de 85 ans – pour prendre la mesure de l'isolement de nombreuses personnes âgées, mortes seules des suites de la canicule. C'est de ce constat qu'est née l'association Monalisa. Cet acronyme, aussi intrigant que le sourire de la Joconde, signifie "Mobilisation nationale contre l'isolement des âgés". Pour la première fois, associations, institutions et organismes, avec le soutien des pouvoirs publics, combattent l'isolement social des seniors. Dans l'Aube, la fédération ADMR – référence dans le service à la

personne – coordonne l'action départementale, avec l'agence régionale de santé (ARS), la caisse régionale d'assurance maladie (Carsat Nord-Est), le Département et la sécurité sociale agricole (MSA). Localement, des initiatives sont déjà conduites par une centaine de structures : centres communaux d'action sociale (CCAS), communautés de communes, municipalités, services de soins à domicile, maisons de retraite, écoles, etc. Peu savent ce que font les autres. L'objectif est donc de mutualiser les ressources, de partager l'information pour mieux dépister les cas d'isolement et de communiquer sur les actions mises en place. Il s'agit aussi d'établir des relais de terrain pour

faire émerger des idées nouvelles, susciter l'engagement bénévole, former des équipes citoyennes de proximité. Pour Bertrand Ousset, président du collectif national Monalisa, l'isolement social – c'est-à-dire le fait d'avoir peu ou pas de relations choisies, réciproques et durables, qu'elles soient familiales, amicales ou locales – est « la principale misère de notre temps et un facteur d'aggravation de toutes les fragilités ». Précarisation économique, éclatement des familles, désertification des campagnes, l'isolement gagne du terrain. Le phénomène s'accroît avec l'allongement de la vie, qui conduit de nombreuses personnes à finir leur existence, privées de leur conjoint. Quand elle



“ Revenez dès que vous pouvez!, nous disent nos bénéficiaires, qui ont besoin de parler, de se confier. Avec ce bénévolat, nous nous sentons pleinement utiles. C'est une activité prenante, qui offre aussi des responsabilités. ”

ANNE-MARIE NOURISSAT, MARIE-FRANÇOISE BERTHELIER et SYLVIE MATHIS, bénévoles de l'ADMR à Vendeuvre-sur-Barse

“ Ce service civique nous permet de travailler pour une cause qui nous touche. En mettant en pratique nos compétences en communication et en gestion sociale, nous espérons rendre la vie des personnes âgées plus agréable. ”

PRISCILLA JACOB et ANABELLE FOURNAISE, ambassadrices Monalisa à la fédération ADMR de l'Aube



n'est pas choisie, la solitude s'apparente à une grande souffrance, liée à un sentiment d'inutilité, voire de repli. Ses effets sur la santé peuvent être dévastateurs: troubles du sommeil, stress, perte d'autonomie, dépression, décès prématuré, et même suicide. Or, « la santé ne consiste pas seulement en une absence de maladie ou d'infirmité. C'est un état de complet bien-être physique, mental et social », comme le rappelle l'Organisation mondiale de la santé (OMS). Aux pathologies physiques et psychiques s'ajoutent parfois la baisse des revenus et un habitat devenu inadapté.

RECRÉER DU LIEN

C'est justement au nom de cet enjeu de santé publique que le Département adhère au collectif Monalisa. « À partir de 2020, l'Aube sera confrontée à un défi démographique, explique le Dr Marié, directeur des politiques personnes âgées au Département. La courbe des 0-19 ans sera alors inversement proportionnelle à celle des plus de 65 ans, d'où un redoutable effet de ciseaux. » Selon les projections du schéma gérontologique départemental (lire ci-contre), le nombre des plus de 75 ans augmentera de 73 % entre 2013 et 2040. Un Aubeois sur trois sera alors âgé de plus de 60 ans; un tiers de ces seniors aura 80 ans et plus. Contre la solitude, pas de médicament. Pas grand-chose à attendre non plus des nouvelles technologies, en dépit des multiples services connectés (téléassistance, détecteur de chute, pilulier électronique, etc.). La seule façon d'agir, c'est de recréer du lien. Visites, goûters, sorties, jeux, rencontres intergénérationnelles... l'action des bénévoles revêt de nombreuses

formes. À l'ADMR, le bénévole joue un rôle pivot entre le bénéficiaire et l'assistant de vie. Gestion des plannings et des intervenants, relations avec les familles, Sylvie Mathis met pleinement à profit l'expérience acquise dans son commerce, au sein de l'ADMR de Vendeuvre-sur-Barse, qu'elle préside. Ancienne comptable, Marie-Françoise Bertheliet est, depuis 8 ans, très impliquée dans les tâches administratives et se rend régulièrement au domicile des personnes âgées pour établir les dossiers de prise en charge. Quant à Anne-Marie Nourissat, chaque mois, elle porte les factures. « C'est un bon prétexte pour sonner, faire un brin de causette. On peut ainsi se rendre compte des besoins. » Et depuis une vingtaine d'années, Éliane Caron a, elle, choisi de faire des lectures en maison de retraite, dans l'agglomération troyenne. Ses

auditeurs sont friands d'histoire locale et de tout ce qui touche à la nature. « La vie en collectivité ne met pas les résidents à l'abri de l'isolement. Les écouter est important. Ils me confient leurs petites misères, évoquent leurs souvenirs. Ces gens attendent de nous quelque chose. En échange, je reçois. » Quel que soit notre âge, nous pouvons agir. En nous investissant pour les autres, nous maintenons notre propre réseau social. Mobilisons-nous pour que Monalisa, tout comme la Joconde, rime avec sérénité, bonheur et beauté de la vie.

Marie-Pierre Moyot

En savoir plus

TÉMOIGNAGES, VIDÉOS...

→ www.monalisa-asso.fr – monalisa.aube@gmail.com

S'ENGAGER

→ CCAS, ADMR (<http://bit.ly/24eUTgx>), etc.

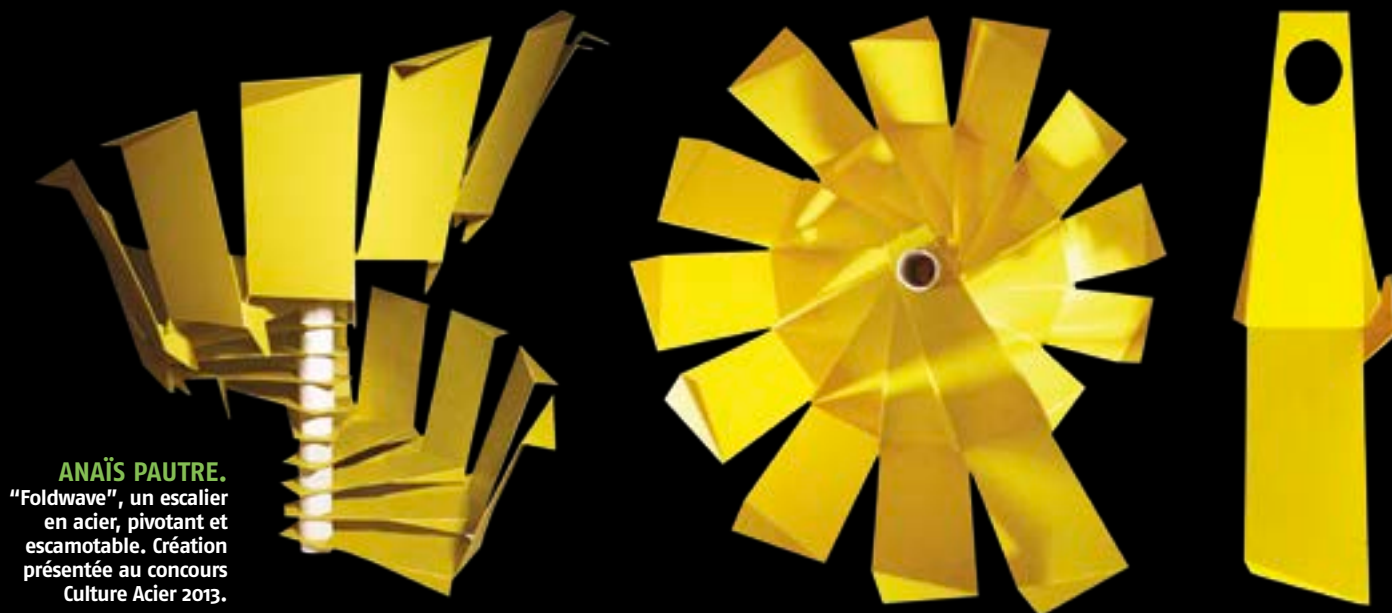
SCHÉMA GÉRONTOLOGIQUE 2014-2018

Un appel en direction des seniors actifs

Faire en sorte que les seniors actifs s'investissent davantage dans les réseaux de bénévoles auprès des personnes âgées pour lutter contre leur isolement, c'est l'un des axes retenus dans le schéma gérontologique départemental 2014-2018, élaboré par le Département de l'Aube et ses partenaires. Malgré la baisse des moyens, le Département, chef de file des politiques de solidarité, entend maintenir, sinon améliorer, la prise en charge des aînés. Œuvrer à la promotion de leur santé et de leur bien-être en général est une de ses priorités. En 2016, il a ainsi voté 42,4 millions d'euros en faveur des personnes âgées: prise en charge de la dépendance, aide au maintien à domicile et à l'hébergement, autorisation, suivi et contrôle des services d'aide à domicile et des établissements.

→ www.aube.fr : rubrique Santé, social/Personnes âgées.

L'Aube en images



ANAÏS PAUTRE.
"Foldwave", un escalier en acier, pivotant et escamotable. Création présentée au concours Culture Acier 2013.

DE L'IDÉE À L'OBJET

À Troyes, des étudiants en design cultivent talents, savoir-faire et esprit entrepreneurial en exerçant leur créativité sur des projets réels d'entreprises. D'ici et d'ailleurs. Demain, ils traduiront en images, en objets et en espaces ce que nous voudrions communiquer, vendre ou voir.

Texte : Marie-Pierre Moyot. Images : Groupe ESC Troyes.



AUORE MERAD. "1, 2, 3, nous irons au bois", abri urbain jouant avec des projections de motifs végétaux. Association de bois et métal.



LÉONIE AVERT.
"Pragmo", des vêtements techniques facilitant l'habillement de personnes fragilisées.



ANTOINE RÉMY. "Tricolore", mobilier urbain pour le centre d'examens du permis de conduire (Sainte-Savine), dans le cadre du 1% artistique.



JUSTINE LAFILLE.
"La Goutte de lait",
boutique-atelier
inspirée de la carte
de l'Aube.



CÉLIA DE LA FONTAINE. Porte-sac et dossier d'appoint,
créés en partenariat avec Sotralinox (Bréviandes).



**RÉMI CHANTRY,
MARGAUX
DUJANCOURT,
MATHIEU GLÓUX,
ET JULES PINTON.**
"Pitch room",
une cabine
pour aider
les entrepreneurs
à s'entraîner à
présenter leur projet.
En partenariat
avec la Technopole
de l'Aube.



QIONGLING LI. "XiangXiang", une collection de vaisselle
inspirée de la culture chinoise.



LAURENCE MAYER.
"Sous-coupe", objets d'art
de la table évoquant
des fruits et légumes.

OPHÉLIE BIGOT.
"Suis-moi", éléments
d'accroche murale
pour guider les plantes
grimpantes.

en savoir plus

Où se former au design ?

En 3 à 5 années d'études après le bac, l'École supérieure de design du Groupe ESC Troyes forme aux métiers du design dans 3 champs d'application : produit, espace et communication. Parcours sur mesure, stage à l'international, etc.

→ École supérieure de design
Groupe ESC Troyes.
www.groupe-esc-troyes.com



Coll. José Moulléfarine

À l'instar du lycée de garçons de Troyes (actuel espace Argence), de nombreux locaux scolaires sont transformés en hôpitaux.



1916 : l'Aube au secours des POILUS

Située à mi-chemin entre le front de l'Est et l'arrière, l'Aube se mobilise pendant toute la durée de la Grande Guerre pour prendre en charge et soigner les soldats, malades ou blessés. En 1916, ses hôpitaux – qui comptent jusqu'à 4 500 lits – accueillent les innombrables victimes de "l'enfer de Verdun".

Cela fait bientôt 2 ans que la France est en guerre. C'est désormais une certitude, cela va durer. Le 21 février 1916, un déluge d'obus allemands s'est abattu sur Verdun. La bataille fait rage dans les tranchées et la riposte s'organise (elle aura lieu à l'été dans la Somme). En 20 mois, l'armée française a déjà perdu 950 000 soldats. La guerre réclamant son lot d'hommes, on appelle sous les drapeaux les classes par anticipation, tandis que la chasse aux "embusqués" envoie au front nombre de réformés et de non-combattants. Les Auboisiens sont vite entrés dans la réalité du conflit, avec l'arrivée des premiers convois de blessés, dès la fin août 1914. Suffisamment proche du front pour constituer une base arrière pour l'armée, et assez éloignée pour venir au secours des victimes, Troyes est placée en "zone des armées" au lendemain de

la bataille de la Marne. Son nœud ferroviaire lui vaut d'être l'une des 8 gares régulatrices pour les trains sanitaires. En provenance de Saint-Dizier, Châlons ou Bar-le-Duc, ces trains acheminent les soldats blessés en Champagne et dans l'Est. En quelques mois, une organisation sans précédent se met en place.

À l'initiative de l'autorité militaire et de la Croix-Rouge principalement, des unités de soins s'ouvrent dans tout le département. Il est impossible d'en dresser la liste exacte, tant la situation évolue au jour le jour, en fonction des combats et des arrivages de convois. Il semble toutefois que, dès la fin 1914, Troyes compte une vingtaine de formations sanitaires (4 000 lits). Le groupe scolaire des Jacobins, le lycée de garçons (espace Argence) ou le château de Chanteloup (Sainte-Savine) sont

transformés en hôpitaux. Des structures de soins fonctionnent également à Clairvaux, Mailly-le-Camp, Mesgrigny, Bar-sur-Aube, Bar-sur-Seine, Romilly-sur-Seine et Brienne-le-Château. Des "annexes" sont établies dans les châteaux d'Essoyes et de Polisy. Avant leur renvoi au front, les soldats en voie de guérison sont dirigés vers des "dépôts d'écloués" au confort sommaire, à Arcis-sur-Aube, Méry-sur-Seine ou Vendeuvre-sur-Barse (Éts. Protte).

LE DR BAILLEUL, DÉVOUÉ ET ÉMINENT CHIRURGIEN DE GUERRE

En ce printemps 1916, les hôpitaux ont trouvé un rythme. Quand ils arrivent à Troyes, les blessés ont souvent bénéficié de premiers soins (injection de sérum antitétanique, huile camphrée "pour soutenir le cœur", drainage des plaies, etc.), voire de gestes chirurgicaux préventifs. Alerté par le Dr Bailleul, chirurgien civil qui exercera durant toute la guerre à l'hôpital auxiliaire n° 2 des Jacobins, et par Louise de La Hamayde, son infirmière-major, le service de santé des armées a opportunément révisé la médecine de l'avant. La doctrine qui voulait que le blessé soit "emballé et évacué" le plus vite et le plus loin possible vers l'arrière pour y être soigné a fait trop de ravages. Au terme d'un parcours épuisant de plusieurs jours, privé d'eau, de nourriture et de soins, le malheureux mourait ou survivait au prix d'amputations.

Les trois quarts des blessés admis à Troyes sont atteints par des éclats d'obus, avec des muscles déchiquetés, des plaies importantes, toujours contaminées par des débris. Pour les soigner, le



Hôpital de Mesgrigny. Rapides à monter et d'un confort et d'une longévité supérieurs aux tentes, les baraques Adrian pouvaient accueillir 73 lits.

Noël Mazlières



Sylvain Border

21 millions de blessés, mutilés, défigurés, brûlés, gazés, choqués psychiques : cette guerre contraint les soignants à inventer une médecine de masse, de proximité et d'urgence pour trier les blessés, parer les plaies avant la redoutable gangrène et, enfin, reconstruire. Tous les principes de la médecine d'urgence actuelle sont alors établis.

DR JACQUES LEVEAU, médecin de la Croix-Rouge de l'Aube



Archives de l'Aube

Atelier de jouets. Une des activités proposées aux mutilés, au Centre de rééducation des blessés de guerre, à La Chapelle-Saint-Luc.

Dr Bailleul conçoit une série de services : bactériologie, radiographie, moulage et fabrication d'appareils. En complément de la chirurgie, il ouvre, à La Chapelle-Saint-Luc, un centre de physiothérapie et des ateliers de réadaptation professionnelle. Cette installation modèle – qui permet de renvoyer au front un blessé sur deux ! – lui vaudra de recevoir, en janvier 1917, la croix de chevalier de la Légion d'honneur des mains du président de la République, Raymond Poincaré. S'appuyant sur le journal de bord des infirmières, le Dr Bailleul publiera après-guerre ses observations : *Greffes d'aponévrose, Chirurgie de guerre, Traitement des fractures par ostéosynthèse*. Des travaux complétés par ceux du professeur parisien Loeper, chef du secteur médical de Troyes, réunis dans ses *Études sur la pathologie du soldat*.

entière se mobilise, effectue des dons, en argent et en nature. Dans les usines Mauchauffée et Doré Doré, on lance des souscriptions. À partir de mai 1916, les œuvres de guerre, officialisées par la loi, se multiplient pour secourir veuves, orphelins, prisonniers, mutilés... Localement, le "dîner du poilu" – qui consiste, pour une famille, à inviter un éclopé ou un convalescent – connaît un grand succès. Toutefois, avec la banalisation du conflit, et les difficultés d'approvisionnement, la générosité diminue. Pour lever des fonds, les bénévoles de la Croix-Rouge sont contraints d'organiser des journées et des spectacles au profit des victimes. En dépit des protestations des parents et de l'appel du gouvernement à libérer les locaux

scolaires réquisitionnés « pour ne pas porter dangereusement atteinte à la formation intellectuelle des jeunes générations », l'ensemble des hôpitaux de l'Aube continuera de fonctionner jusqu'en 1918. Cette année-là, ils réceptionneront un grand nombre de soldats atteints de la grippe espagnole. Et il faudra attendre l'année 1921 pour que la vie quotidienne reprenne à peu près normalement.

Marie-Pierre Moyot

LES AUBOIS DONNENT DE LEUR PERSONNE

Outre les blessés, gazés, accidentés, l'Aube soigne nombre de malades atteints de tuberculose, de fièvre typhoïde, de dysenterie ou de pathologies dites "des tranchées" (gelures, nécroses des extrémités, rhumatismes, etc.). Loin de leur foyer, parfois très jeunes, les combattants sont accompagnés dans leurs souffrances par les "anges blancs". Bénévoles, efficaces et dévouées, les infirmières appartiennent pour la plupart à la Croix-Rouge qui, dès 1906, dispose d'un dispensaire-école à Troyes. Bien souvent, ces demoiselles sont issues de la haute société, car les diplômés sont payants. D'autres personnes de bonne volonté s'affairent en cuisine et visitent les blessés. La population tout



EXPOSITION

Les Auboises, ces héros

Comment la population locale s'est-elle adaptée aux dures réalités d'un conflit qui s'installait ? Labellisée par la mission Centenaire 14-18, l'exposition "Si près des tranchées, l'Aube en 1916" nous immerge dans le quotidien des Auboises, il y a un siècle. Une plongée insolite dans la Grande Guerre à travers le destin romancé d'une famille, raconté à partir de lettres authentiques. De nombreux objets et archives, publics ou privés, donnent vie au récit de ces héros du quotidien. Pour tous.

→ Exposition conçue par le Département (direction Archives et patrimoine). Hôtel-Dieu-le-Comte, rue de la Cité à Troyes. Du 25 mars au 30 septembre. Entrée libre. Du mardi au dimanche (10 h-18 h). Visites guidées, ateliers pédagogiques. Tél. : 0688855057 - www.archives-aube.fr - E-mail : aube.grandeguerre-2016@aube.fr

6 MILLIONS D'EUROS

de subventions d'équipement au budget 2016.

LE DÉPARTEMENT ET LES COMMUNES

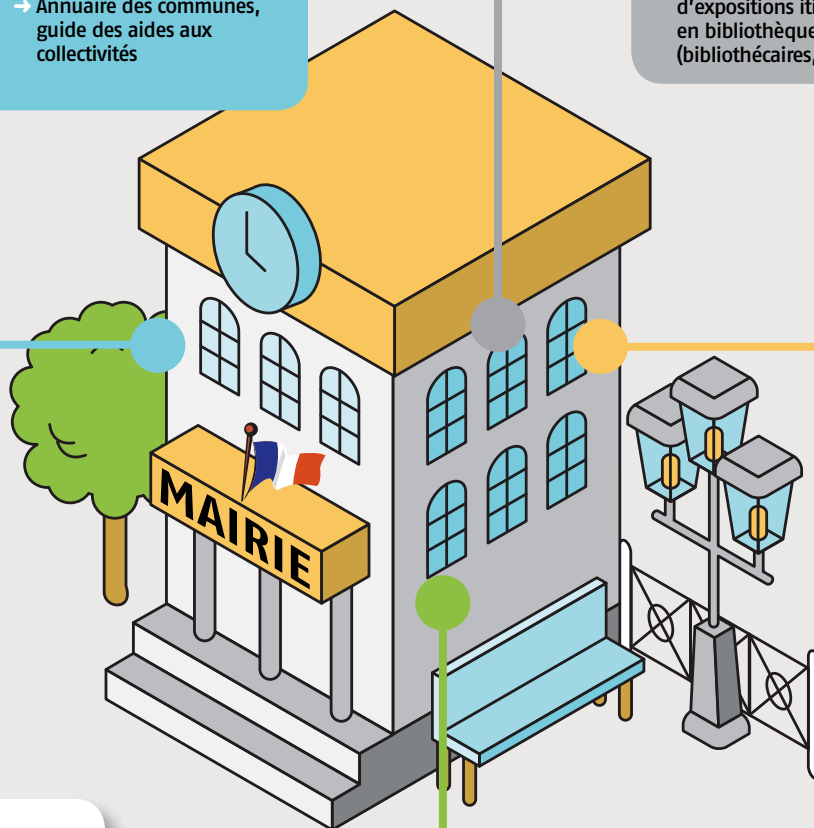
Partenaire privilégié des communes, le Département les aide à financer de nombreux équipements de proximité et leur propose des prestations mutualisées. Il réalise des grands travaux. Le Département est aussi le garant d'une action cohérente sur tout le territoire.

PRESTATIONS ET SERVICES

- Instruction des actes d'urbanisme
- Assistance pour la gestion de la voirie: conseil, étude et conduite de chantiers pour des travaux non assurés par le secteur privé
- Assistance en matière d'assainissement
- E-services *via* la SPL Xdemat: marchés publics, listes électorales, flux comptables, actes dématérialisés, recensement citoyen, parapheur et archivage électroniques
- Extranet des collectivités
- Information des élus locaux
- Annuaire des communes, guide des aides aux collectivités

AIDES FINANCIÈRES

- Subventions d'équipement : alimentation en eau potable, assainissement, voirie, travaux dans les écoles et cantines, restauration du patrimoine, salles polyvalentes, terrains de sport, équipement des bibliothèques, aménagement des villages, défibrillateurs
- Vie locale : soutien aux associations, prêt d'expositions itinérantes, animations en bibliothèques, formation de bénévoles (bibliothécaires, guides du patrimoine)



DIALOGUE

- Rencontres avec les maires
- Lien entre la grande région et les intercommunalités
- Représentation dans les instances locales: collège, hôpital, maison de retraite, etc.
- Présence lors de manifestations publiques: inaugurations, remises de médaille, etc.

GRANDS TRAVAUX

- Déploiement de l'Internet haut débit: fibrage de sous-centraux et de centraux téléphoniques
- Aménagements fonciers



Pour en savoir plus...
→ www.aube.fr

À vos plumes...

Vous êtes originaire de l'Aube ou vous y résidez, vous avez écrit une biographie, un roman, un essai, un conte ou une nouvelle ayant éventuellement trait au département. Concourez au prix littéraire 2016 du Département et tentez de gagner 2 000 euros.

→ Manuscrit ou édition postérieure à juin 2014. Inscriptions : jusqu'au 30 juin.

Tél. : 03 25 42 50 44. patricia.gay-melen@aube.fr

Règlement sur www.aube.fr (rubrique Actualités).



La TNT HD arrive : préparez-vous !

Si vous recevez la télé par l'antenne râteau, vérifiez votre installation avant le 5 avril pour continuer à recevoir vos chaînes.

LA TNT HD, C'EST QUOI ?

À partir du 5 avril, les 25 chaînes nationales gratuites de la TNT (télévision numérique terrestre) seront diffusées en haute définition (HD), avec une meilleure qualité de son et d'image.

FAITES LE TEST

- Avant le 5 avril, affichez la chaîne 7 ou 57 sur votre poste :
- le logo ARTE HD apparaît : votre télé est compatible ;
 - le logo ARTE HD n'apparaît pas : procurez-vous un adaptateur TNT HD (à partir de 25 euros).

DES AIDES EXISTENT

Les personnes dégrévées de la redevance peuvent bénéficier d'une aide à l'équipement de 25 euros. Les personnes âgées de plus de 70 ans ou présentant un handicap supérieur à 80 % peuvent solliciter l'assistance de facteurs de La Poste.

LE 5 AVRIL

Faites une recherche/mémorisation de vos chaînes.

EN SAVOIR PLUS

→ Tél. : 09 70 818 818 (appel non surtaxé). www.recevoirlatnt.fr

Parkinson : une association soutient les malades

Quelque 800 Aubois vivent avec la maladie de Parkinson.

Créée en 2010, sous l'égide de la Fédération française des groupements de parkinsoniens, l'association Aube Parkinson (70 adhérents), présidée par Jocelyne Chable, vient en aide aux personnes atteintes de cette maladie neurodégénérative ainsi qu'à leurs proches. Elle propose une rencontre à domicile après l'annonce du diagnostic et oriente vers des professionnels de santé spécialisés. Elle organise des activités de groupe (kinésithérapie, orthophonie et qi gong) à Sainte-Savine et des



Lucie Tanneau

formations pour les aidants. Des visites culturelles et des repas permettent de lutter contre l'isolement des malades.

→ aubeparkinson.wordpress.com
Tél. : 06 77 04 41 99.

Coup de pouce aux créateurs d'entreprise

Vous avez créé ou repris une entreprise auboise. Participez au 10^e concours d'Initiative Aube pour gagner jusqu'à 5 000 euros et vous faire connaître.

QUI PEUT PARTICIPER ?

- Le concours est ouvert aux entreprises créées ou reprises entre le 1^{er} janvier 2013 et le 30 juin 2015.
- Il faut présenter un premier exercice comptable (sauf pour les holdings et les autoentrepreneurs).

LES PRIX

- Les prix vont de 1 000 à 5 000 euros. L'un des prix est doté par le Département.
- Le prix Starter récompense un projet ou une création d'entreprise (immatriculation entre le 1^{er} juillet 2015 et le 31 décembre 2016).

LES CRITÈRES DE SÉLECTION

- Le jury prend notamment en compte le potentiel d'activité (création d'emploi, croissance du chiffre d'affaires, etc.), le caractère original ou novateur du projet, l'engagement en faveur du développement durable.

EN SAVOIR PLUS

- Dossier de candidature et règlement sur www.facebook.com/initiativeaube
Dépôt des dossiers jusqu'au 30 juin. Contact: Katy Leroy. Tél. : 03 25 43 70 00. contact@aube-initiative.fr

CHERCHER, NAVIGUER...

Depuis un ordinateur, une tablette ou un smartphone, il est désormais possible d'accéder gratuitement à Internet (WiFi) dans la salle de lecture des Archives de l'Aube. Des identifiants de connexion sont remis à l'accueil, sur présentation d'une pièce d'identité en cours de validité.

→ Archives de l'Aube.
131, rue Étienne-Pétron à Troyes.
Tél. : 03 25 42 52 62.
www.archives-aube.fr



Avec le Département, boostez votre débit Internet

Depuis 2013, le Département œuvre pour l'accès de tous à Internet haut débit. Pour profiter de ce nouveau service, dès le raccordement de votre commune, le mieux est d'anticiper.

SUIVRE LA MONTÉE EN DÉBIT

Le Département a mis en ligne un site dédié pour suivre l'évolution en débit des communes concernées par son plan départemental Internet haut débit (lire p. 11) : <http://numerique.aube.fr>

D'autres informations sont disponibles sur le site de la collectivité : www.aube.fr (rubrique Qualité de vie/Internet haut débit).

Quand Orange met en service l'armoire Internet d'une commune, le Département en informe le public via la presse locale. Un délai de 15 jours est alors observé pour obtenir le raccordement définitif des abonnés.

VOUS NE DISPOSEZ PAS ENCORE D'UN ACCÈS INTERNET ADSL

Pour accéder à Internet via l'ADSL, vous devez souscrire un abonnement auprès de l'opérateur de votre choix, parmi ceux proposant une offre sur le sous-répartiteur auquel vous êtes relié.

S'Y RETROUVER PARMIS LES OFFRES

Quand l'armoire Internet de votre commune sera en service, testez votre ligne téléphonique afin de connaître les options possibles, les opérateurs présents dans le secteur et leurs offres commerciales. Pour cela, rendez-vous sur des sites tels que www.degrouptest.com, www.ariase.com, www.nperf.com, etc.

ATTENTION AUX PIÈGES

L'offre *triple play* regroupe 3 services : un accès Internet, une offre de téléphonie sur IP (via Internet) et du flux vidéo (télévision sur IP). Pour en bénéficier, il vous sera nécessaire de vous équiper d'une box et d'un décodeur TV auprès de l'opérateur.

Ne vous arrêtez pas aux offres "fibre" qui, pour l'instant, ne correspondent pas à votre installation.

VOUS RECEVEZ MAL LA TÉLÉPHONIE MOBILE

Les opérateurs Internet commercialisent (achat ou location) des boîtiers *femtocell*. En zone blanche*, ce boîtier connecté à une box permet d'accéder depuis son domicile aux services de la téléphonie mobile (pour plusieurs lignes), sans consommer son forfait. Attention, vous devez détenir au moins un abonnement de téléphonie mobile auprès de votre opérateur Internet.

* Absence de couverture en téléphonie mobile.

ÉLUS D'UN CANTON, ILS AGISSENT

AGNÈS MIGNOT Social et santé au service de la population



Didier Guy

J'ai récemment visité à Romilly-sur-Seine le chantier de construction du nouveau centre médico-social du Département, opérationnel dès ce printemps. Les anciens locaux de la rue des Ormes n'étaient plus fonctionnels. Dans ce nouveau centre, situé rue Jean-Moulin,

tout a été pensé pour optimiser l'accueil, la confidentialité et la sécurité, au bénéfice des 36 850 habitants du secteur.

Guidée par le responsable Alain Miguët, j'ai découvert une équipe soudée, passionnée par l'écoute et la recherche de solutions pour apporter les aides les plus adaptées à chaque cas, dans le respect des consignes budgétaires du Conseil départemental. J'ai beaucoup de gratitude et d'admiration pour ces femmes et ces hommes de terrain qui sont une partie des chevilles ouvrières du Conseil départemental.

Et, au-delà de Romilly, je suis persuadée que chaque centre médico-social du Département agit avec la même efficacité.

Je mesure les responsabilités de chacun et je reste à l'écoute des administrés et des services départementaux. Jérôme Bonnefoi et moi-même accueillons ainsi ceux qui le souhaitent à la mairie de Romilly, tous les vendredis matin (sur rendez-vous).

→ **AGNÈS MIGNOT**: conseillère départementale du canton de Romilly-sur-Seine, membre de la commission permanente, membre de la commission Infrastructures, bâtiments, assistance technique aux communes, maire de Rigny-la-Nonneuse, membre du bureau de l'association des Maires de l'Aube.

NICOLAS JUILLET

Le haut débit pour tous les Aulois



Didier Guy

Vous êtes nombreux à remercier le Département suite aux travaux que nous avons conduits en 2015 et début 2016 dans le cadre de notre 1^{er} plan Internet haut débit (17 millions d'euros). Toutefois, bien des attentes demeurent chez ceux qui restent mal desservis. Un 2^e plan de 30 millions d'euros supplémentaires a été voté (toujours sur les fonds propres du Département). Les travaux se dérouleront de 2016 à 2018, avec des raccordements échelonnés de 2017 à fin 2018.

Si l'Europe, l'État et la nouvelle Région (comme l'a laissé entendre Philippe Richert, son président) acceptent de nous aider, nous pourrions faire plus et mieux. Un programme complémentaire pourrait alors être affiné dans les prochaines semaines, avec un planning précis. Il restera à développer davantage la fibre chez l'habitant ; mais là, les financements seront encore plus conséquents, et le Département ne pourra pas faire seul.

Quant aux abonnés, toujours pas desservis, car trop éloignés d'un sous-répartiteur, ils pourront recourir à la solution satellite qui, bien qu'imparfaite, n'est pas sans intérêt.

Nous nous devons d'être ambitieux, car la survie de nos territoires ruraux est en jeu.

→ **NICOLAS JUILLET**: conseiller départemental du canton de Saint-Lyé, vice-président de la commission permanente, président de la commission Environnement, cadre de vie, aménagement numérique et agriculture.

DANIÈLE BOEGLIN

« Douce France, cher pays de mon enfance »...



Didier Guy

« Douce France »... où les études débouchaient toujours sur un emploi et donnaient des repères et des bases solides pour progresser et s'adapter aux évolutions.

Je n'ai toutefois nul regret, ni nostalgie. Notre époque est passionnante ; chaque jour apporte son lot de progrès et de découvertes qui devraient nous être profitables. Pourtant, nous sommes confrontés à des problèmes d'emploi, d'éducation et de formation, de budget familial, de santé...

Faut-il perturber davantage nos concitoyens par une politique brouillonne où les règles changent sans cesse ? Même les territoires sont mouvants : recomposition des cantons et des régions en 2015, et, cette année, regroupement des communautés de communes, sans que les compétences et les ressources ne soient clairement définies. On réduit l'enjeu des territoires à leur nombre d'habitants.

Or, ce qui fait la richesse d'un territoire, sa qualité de vie et sa capacité à se développer, ce n'est pas sa taille ! Ce sont les hommes et les femmes qui le composent, leurs projets, et la force qu'ils déploient pour les imposer et les mener à bien. Ex. : UTT, Technopole, parc logistique... et les quelque 2 000 emplois qui vont avec.

→ **DANIÈLE BOEGLIN**: conseillère départementale du canton de Saint-Lyé, vice-présidente de la commission permanente, présidente de la commission Finances, personnel départemental et sécurité civile.

CATHERINE BRÉGEAUT

Quels engagements pour la jeunesse ?



La politique du Conseil départemental se décline en mesures, dont un certain nombre en faveur de la jeunesse. Parmi les priorités, l'enseignement supérieur et la recherche représentent un axe essentiel. Notre collectivité contribue à diversifier l'offre de formation afin d'offrir à nos jeunes la possibilité de suivre leurs études dans le département. Pour 2016, le Conseil départemental maintient ainsi un engagement fort, avec près de 2 millions d'euros pour le seul fonctionnement des établissements.

Par ailleurs, dans le cadre du programme départemental d'insertion, il a inscrit 310 000 euros au budget 2016 pour soutenir le dispositif d'aide aux jeunes de 18 à 25 ans, avec un double objectif d'insertion sociale et professionnelle et de secours temporaire face à des besoins urgents. Enfin, le soutien aux associations a pour ambition de favoriser l'accès des jeunes au sport, à l'art et à la culture. Notre jeunesse n'est pas une variable d'ajustement. Dans un contexte de maîtrise des dépenses, notre responsabilité d' élu est engagée pour définir une politique en sa faveur, dans une pleine conscience des équilibres à construire.

→ **CATHERINE BRÉGEAUT**: conseillère départementale du canton de Troyes 4, membre de la commission permanente, secrétaire de la commission Économie, enseignement supérieur, tourisme et valorisation culturelle.

MARC BRET

Des propositions pour l'intérêt des Aulois

Seul élu d'opposition, je m'efforce de présenter des améliorations positives et réalistes à la politique de la majorité.

Ainsi, pour le budget 2016, j'ai proposé de :

- rechercher des économies de fonctionnement dans tous les secteurs, sans aucun tabou (laboratoire vétérinaire, orchestre symphonique...);
- exonérer temporairement la taxe foncière pour les travaux d'économie d'énergie et soutenir les entreprises du bâtiment;
- créer une filière courte avec les agriculteurs, les maraîchers et les jardins de Cocagne pour développer le "manger local" de qualité dans les collèges;
- développer des chantiers d'insertion pour encourager la valeur travail et diminuer les dépenses d'insertion;
- intégrer des clauses sociales dans les marchés publics pour favoriser le retour à l'emploi des allocataires du RSA;
- réformer les tarifs des transports et des cantines dans les collèges;
- créer des passerelles entre les entreprises et le monde de l'insertion pour satisfaire les offres d'emploi non pourvues dans l'Aube;
- compléter les actions conduites au titre de la protection de l'adolescence par un volet "éducation citoyenne" ;

Mon seul objectif: défendre l'intérêt des Aulois en portant une parole libre et indépendante dans une assemblée où les méfaits de la pensée unique sont réels. Vous pouvez compter sur ma disponibilité et mon engagement.

→ **MARC BRET**: conseiller départemental du canton de Troyes 4, membre de la commission permanente, membre de la commission Finances, personnel départemental et sécurité civile, adjoint au maire de Troyes.

HANIA KOUIDER, OLIVIER RICHARD

Les conseillers départementaux, Canton Troyes – La Chapelle-Saint-Luc, élus de proximité



Douze mois se sont écoulés depuis les élections départementales. Durant cette première année de mandat, nous avons travaillé dans nos commissions respectives à être le plus utiles possible aux Auboisiens. Hania Kouider est secrétaire de la commission Finances, personnel départemental et sécurité civile, et Olivier Richard est secrétaire de la commission Action sociale, santé et solidarité. Nous représentons le département de l'Aube dans diverses instances tels que les conseils d'administration des collèges de notre canton (collèges Pithou, Albert-Camus et Pierre-Brossolette), la Technopole de l'Aube, le conseil des études et de la vie universitaire de l'URCA, la mission locale de Troyes... Au sein de la majorité départementale, nous avons élaboré et voté un plan d'économies juste et proportionné afin que le Département puisse continuer à assurer ses missions. Le soutien à nos aînés, l'aide apportée aux personnes handicapées, la protection de l'enfance et de la famille, le développement des territoires, les subventions versées aux associations ou l'entretien et la rénovation des collèges et des routes seront assurés malgré la baisse drastique des dotations de l'État. Parallèlement, nous continuons à investir pour l'avenir : l'Internet haut débit a été déclaré priorité locale par le Département, qui a triplé les crédits, portant l'investissement à 47 millions d'euros. Conformément à nos engagements, nous avons refusé la facilité et n'avons pas augmenté les impôts. Avec nos remplaçants, sur le terrain, nous sommes restés à votre contact et à votre écoute. Tous les habitants de notre canton (une partie de Troyes et La Chapelle-Saint-Luc) ont reçu notre première lettre de liaison contenant nos vœux pour la nouvelle année ainsi que nos coordonnées. Vous nous avez contactés et nous avons ainsi pu rencontrer et échanger personnellement avec nombre d'entre vous. Nous continuerons à vous tenir informés régulièrement de notre travail et à solliciter vos avis. Nous restons à votre écoute, vous pouvez compter sur notre proximité et notre engagement à vos côtés !

→ **HANIA KOUIDER** : conseillère départementale du canton de Troyes 3, membre de la commission permanente, secrétaire de la commission Finances, personnel départemental et sécurité civile, conseillère municipale de La Chapelle-Saint-Luc.

→ **OLIVIER RICHARD** : conseiller départemental du canton de Troyes 3, membre de la commission permanente, secrétaire de la commission Action sociale, santé et solidarité, conseiller municipal de Troyes.

GUY BERNIER, SOLANGE GAUDY

Camp militaire de Mailly : bientôt 600 à 700 familles nouvelles à accueillir



Suite à la fusion imposée des intercommunalités, souhaitons qu'une entente sur la répartition des compétences et sur la fiscalité soit trouvée. Il est de l'intérêt de tous de mutualiser nos moyens pour favoriser l'attractivité de nos territoires. Et, notamment, pour faciliter l'accueil des familles de militaires qui vont venir grossir les rangs des unités déjà présentes sur Mailly-le-Camp. Il est important qu'elles trouvent de bonnes conditions pour se fixer dans notre canton et dans notre département. Cela représente pour nous une véritable promesse de développement économique.

En effet, le régiment du 5^e dragon s'installe dès l'été 2016 au Camp de Mailly et sera densifié au titre de l'expérimentation Scorpion, un système de stratégie militaire de haute technologie, unique en France. En tout, ce ne sont pas moins de 600 à 700 familles qui viendront s'installer sur notre territoire. Le ministère de la Défense requiert pour ces familles des logements, des infrastructures scolaires et de petite enfance, des transports, des emplois pour les conjoints et surtout, l'Internet haut débit. Nous avons donc besoin de tous nous mobiliser pour être en mesure de les accueillir et pour faire vivre notre canton.

C'est pourquoi, en tant que maires et conseillers départementaux, nous faisons notre maximum pour qu'en lien avec la nouvelle Région, nous puissions :

- développer les infrastructures routières et ferroviaires pour faciliter les liaisons ;
- accélérer et renforcer le plan Internet haut débit dont nous avons absolument besoin pour favoriser l'implantation locale des familles et des entreprises, cela afin de redynamiser l'emploi.

La baisse des dotations de l'État handicape fortement aussi bien nos communes que le Département. Elle nous oblige à une gestion très rigoureuse avec l'évolution de la dette sociale, difficile à contenir. Nous souhaitons pouvoir suivre le cap de nos engagements.

Les réformes voulues par l'État n'étant pas synonymes d'économies, nous devons malheureusement nous adapter.

Étant toujours à votre écoute, lors de nos permanences et sur le terrain, nous nous efforçons de faire remonter vos attentes !

→ **GUY BERNIER** : conseiller départemental du canton d'Arcis-sur-Aube, membre de la commission permanente, secrétaire de la commission Infrastructures, bâtiments, assistance technique aux communes.

→ **SOLANGE GAUDY** : conseillère départementale du canton d'Arcis-sur-Aube, membre de la commission permanente, membre de la commission Finances, personnel départemental et sécurité civile.

DÉCOUVREZ L'ENSEMBLE DES SORTIES, EXPOSITIONS, SPECTACLES ET CONFÉRENCES DANS LE DÉPARTEMENT CES PROCHAINS MOIS...

EXPOSITIONS

JUSQU'AU 24 AVRIL
BALZAC, JOUR APRÈS JOUR...

Peinture de Martine Martine.
Médiathèque du Grand Troyes.

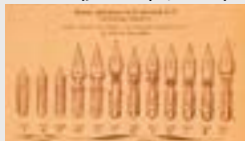


JUSQU'AU 6 MAI
LA FÊTE AU MOYEN ÂGE

Visite commentée
le mercredi (16 h).
Maison du Patrimoine,
Saint-Julien-les-Villas.

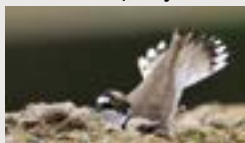
JUSQU'AU 20 MAI
ÉLÈVE EN 1900

Documents d'époque.
Archives municipales, hôtel de
ville de Troyes (porte C, 4^e ét.).
Entrée libre. Du lundi au
vendredi (9 h-12 h ; 14 h-17 h).



JUSQU'AU 28 MAI
CHRISTOPHE PRUDHOMME

Photo animalière.
Maison du Parc, Piney.



JUSQU'AU 31 DÉCEMBRE
ÇA BOUGE

Raccourci de l'art européen,
du Moyen Âge au XIX^e siècle.
Musée des Beaux-Arts, Troyes.

DU 25 MARS AU 30 SEPTEMBRE
SI PRÈS DES TRANCHÉES,
L'AUBE EN 1916

Histoire locale (lire p. 19).
Hôtel-Dieu, Troyes.



DU 20 AVRIL AU 21 MAI
MOIS DES TOUT-PETITS

Objets en tissu,
marionnettes, boîtes
à histoires, etc.
Médiathèque du Grand Troyes.



DU 13 AU 29 MAI
LUCILE MALBRUNOT

Peinture.
Galerie de l'Eden,
Romilly-sur-Seine.



DU 27 MAI AU 15 JUILLET
DELPHINE GATINOIS

Photo.
CAC Passages, Troyes.



DU 12 JUIN AU 31 JUILLET
CE BOIS DONT
ON FAIT DES SAINTS

Statuaire en bois.
Mairie de Chavanges.

DU 25 AU 26 JUIN
EXPO GÉANTE
Peinture, sculpture, photo.
Parc de Val Seine,
Bar-sur-Seine.



À la Maison du Boulanger.
Troyes.

JUSQU'AU 17 AVRIL
ARIANE SCHEID
Collages, peinture, dessins.

DU 30 AVRIL AU 12 JUIN
AUDE FOURRIER
Mosaïque.



À la galerie Artes.
Pont-Sainte-Marie.

JUSQU'AU 16 AVRIL
CLAUDE CHAMPY
Sculpture céramique.

DU 22 AVRIL AU 28 MAI
ROMAIN GLORIEUX
Sculpture pâte de verre.

DU 3 JUIN AU 9 JUILLET
CHRISTINE FABRE
Sculpture céramique
et bronze.



À la Maison des Lacs.
Mesnil-Saint-Père.

AVRIL
CATHY ANGELLI
Peinture.

MAI
IRÈNE PLANSON
Peinture.

JUIN
CHRISTOPHE HAYET
Photos.



Helene Pambrun



26 AVRIL
ORPHELINS
Théâtre.
Théâtre de La Madeleine,
Troyes.

Au pavillon Henri IV.
Nogent-sur-Seine.

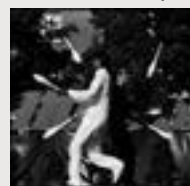
DU 1^{er} AU 17 AVRIL
OBJECTIF NATURE
Photo.

DU 23 AVRIL AU 8 MAI
PETITES HISTOIRES
DE LA GRANDE GUERRE
Bandes dessinées.

DU 4 AU 22 MAI
PIERRE MARTIN
Encres et aquarelles.



27 ET 28 AVRIL
SANS ARRÊT
Cirque.
• 27 avril : Pont-Sainte-Marie.
• 28 avril : Les Noës-près-Troyes.



SPECTACLES

10 AVRIL
DON QUICHOTTE
Ciné-ballet.
Réserver au 03 25 39 09 29.
Cinéma Lumière,
Nogent-sur-Seine.



29 AVRIL
DOFFICE
Mime.
Espace Gérard-Philippe,
Saint-André-les-Vergers.



Lara Herbinia

30 AVRIL
ALLÔ CHÉRIE, J'AI
DÉLOCALISÉ TA MÈRE
Théâtre.
Théâtre, Nogent-sur-Seine.

DU 10 AU 12 MAI
JE CLIQUE DONC JE SUIS
Science-fiction et magie.
10 mai : Saint-Parres-aux-
Tertres / 11 mai : Saint-Léger-
près-Troyes / 12 mai :
Saint-Julien-les-Villas.



19 MAI
SILENCE
Théâtre et marionnettes.
Espace Gérard-Philippe,
Saint-André-les-Vergers.



19 MAI
SILLONS
Danse.
Théâtre de La Madeleine,
Troyes.



26 MAI
NUIT DU MOUVEMENT
Cirque.
Théâtre de La Madeleine,
Troyes.

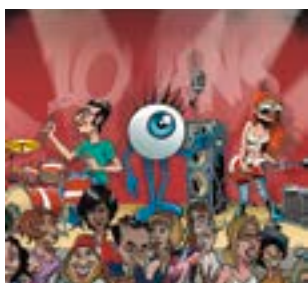


28 MAI
À B(R)AS LE MOT
Danse.
Théâtre, Nogent-sur-Seine.

L'Aube récréative

ANNIVERSAIRE

Un week-end de folie



Depuis 10 ans, les bénévoles de la Sauce piquante scrutent la vie culturelle locale pour en restituer le meilleur dans les colonnes du Troisième Œil. Avant que le guide ne fasse sa mue – il passe du papier au numérique –, l'équipe invite ses lecteurs à faire la fête : concerts, expositions, contes, marché de créateurs, restauration, buvette.

→ Le Troisième Œil fête ses 10 ans. À l'Arrivage, 6 rue Larivey, Troyes.
Tél. : 06 99 79 98 75. Les 2 et 3 avril.

EXPOSITION

Collections croisées



Quelque 80 œuvres de la collection rassemblée par les Singer exposées au musée d'Art moderne de Troyes, grâce à une collaboration avec la Fondation Singer à Laren (Pays-Bas). Un couple d'industriels au parcours en tout point comparable à celui des Lévy, dont la collection a donné lieu à la création du musée troyen.

→ Une modernité hollandaise, la collection Singer. Musée d'Art moderne, Troyes.
Du 28 avril au 28 août.

CONCERTS

22 AVRIL
MYSTÈRE TRIO
Jazz.
Théâtre, Nogent-sur-Seine.



24 AVRIL
QUATUOR DE SAXOPHONE
Rumilly-lès-Vaudes.

30 AVRIL
COUP D'ŒUR
Chanson.
Espace culturel, Rumilly-sur-Seine.

30 AVRIL
FRÉDÉRIC FROMET
Chanson.
Réserver au 06 87 90 58 58.
Charmont-sous-Barbuise.



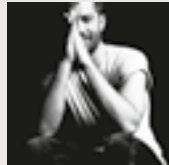
7 MAI
CRESCENDO
Chorale.
À 20 h 30. Église, Trannes.

8 MAI
ORCHESTRE D'HARMONIE
Mélodies et rythmes.
Théâtre de Champagne, Troyes.

RENSEIGNEMENTS & RÉSERVATIONS

- Maison du Boulanger pour les théâtres de Troyes. Tél. : 03 25 40 15 55.
- Service culturel de Nogent-sur-Seine. Tél. : 03 25 39 51 60.
- Service culturel de Rumilly-sur-Seine. Tél. : 03 25 24 87 80.
- Espace Gérard-Philipe, à Saint-André-les-Vergers. Tél. : 03 25 49 62 81.

20 MAI
EMMANUEL MOIRE
Chanson.
Théâtre de Champagne, Troyes.



3 JUIN
LES TRIMAZOS
Chorale.
À 20 h 30. Église, Laubressel.

11 JUIN
KALAKAKRI
Chorale.
À 20 h 30. Église, Molins-sur-Aube.



25 JUIN ET 2 JUILLET
NUITS CAILLOTINES
Auberge de jeunesse, Rosières.

26 JUIN
GROUPE VOCAL DE CHAMPAGNE
Chorale.
À 20 h 30. Église, Pel-et-Der.

À la Chapelle Argence, Troyes.
Musiques actuelles.

23 AVRIL
NUIT DU BLUES



14 MAI
BE-BOP ROCKABILLY

28 MAI
CONCERT POUR LA PAIX
Entrée libre.

4 JUIN
NUIT ÉLECTRIQUE

CONFÉRENCES

DU 1^{ER} AVRIL AU 10 JUIN
SAVEURS DE L'AUBE
Rencontres avec des producteurs, artisans.
• L'andouillette. 1^{er} avril.
• Le chaource. 20 mai.
• Le champagne. 10 juin.
Médiathèque du Grand Troyes.

6 AVRIL
LE SALAIRE UNIVERSEL À VIE
À 18 h 30. Salle Mitterrand, Romilly-sur-Seine.

21 AVRIL
LE MONDE VIGNERON
À 18 h 30. Entrée libre.
Maison de l'Outil, Troyes.



22 AVRIL
RENCONTRE-DÉBAT AVEC GUILLAUME DURAND
Mémoires d'un journaliste.
Théâtre de La Madeleine, Troyes.

28 AVRIL
L'EAU À TROYES AU FIL DES SIÈCLES
À 19 h. Manoir des Tourelles, Rumilly-lès-Vaudes.

29 AVRIL
LES FOIRES DE CHAMPAGNE
À 19 h. Salle de la Source, Vendevre-sur-Barse.



9 JUIN
LE FER ORNEMENTAL
À 18 h 30. Entrée libre.
Maison de l'Outil, Troyes.

À la Maison du Patrimoine
À 18 h 30. Saint-Julien-les-Villas.

20 AVRIL
MUSÉE VERLAINE (ARDENNES)



27 AVRIL
LE DONJON DE FONTENOY (VOSGES)

11, 18, 25 MAI ET 1^{ER} JUIN
L'ARCHITECTURE EN ALSACE-CHAMPAGNE-ARDENNE-LORRAINE



En partenariat avec l'Université populaire de l'Aube. À 18 h 30.

5 AVRIL
LA POÉSIE SAUVERA LE MONDE

10 MAI
LE CURÉ MESLIER, PHILOSOPHE DES LUMIÈRES

En partenariat avec l'Atec.
À 16 h. Entrée libre.

16 AVRIL
L'ART TUMULAIRE

21 MAI
LE COMMANDANT DRIANT ET LE 1^{ER} BATAILLON DE CHASSEURS À PIED

ORCHESTRE SYMPHONIQUE DE L'AUBE

XV^e saison !

DU 30 AVRIL AU 1^{ER} MAI
LE PIANO ET LA MUSIQUE RUSSE
Prokofiev, Schnittke et Tchaïkovsky.
Soliste : Michel Béroff (piano).
• Troyes (auditorium, Centre de congrès).
30 avril (18 h) et 1^{er} mai (10 h 30).
• Bar-sur-Aube. 1^{er} mai (15 h 30).

DU 21 AU 22 MAI
CONCERT ANNIVERSAIRE
Prokofiev, Smetana, Verdi, Tchaïkovsky, Shchedrin et Strauss.
• Troyes (auditorium, Centre de congrès).
21 mai (18 h) et 22 mai (10 h 30).



Pierre Coiret

ANIMATIONS

DU 1^{ER} AU 3 AVRIL
JOURNÉES DES MÉTIERS D'ART
• 2 et 3 avril : démonstrations de savoir-faire.
Maison de l'Outil, Troyes.
• 1^{er}, 2 et 3 avril : visite, animation poterie.
Tuilerie-poterie Royer, Soulaines-Dhuys.

2 AVRIL
RENCONTRES AGRI'CITADINES
Place Alexandre-Israël, Troyes.

2 ET 16 AVRIL
LES ANIMAUX DE LA MARE
Pêche d'observation.
• 2 avril : Les-Loges-Margueron.
• 16 avril : Marolles-sous-Lignières.
Tél. : 03 25 40 10 59.

DU 10 AVRIL AU 26 JUIN
SORTIES BOTANIQUES

• 10 avril : Cunfin.
• 1^{er} mai : Montfey.
• 22 mai : Landreville.
• 26 juin : Palis.
RDV 9 h 30, à l'église.
Plus d'infos au 03 25 80 34 43 (Société auboise de botanique).

DU 22 AU 26 AVRIL
SALON CHASSE ET PÊCHE
Le Cube, Troyes.



DU 23 AU 24 AVRIL
EXPO DE MATÉRIEL ANCIEN
Tracteurs, machine à vapeur.
Parc du château, Vendevre-sur-Barse.

24 AVRIL
TRAIL DE MONTAIGU
Plus d'infos au 03 25 40 20 09.
Bouilly.

D'AVRIL À MAI
MATCHES DE L'ESTAC
Foot (Ligue 1).
Stade de l'Aube.
• Angers. 2 avril.
• Reims. 16 avril.
• Bordeaux. 30 avril.
• Marseille. 14 mai.



1^{ER} MAI
RANDONNÉE DES CADOLES
S'inscrire au 03 25 29 15 38 (16 € avec ravitaillement et buffet froid). Les Riceys.



5 MAI
JOURNÉE DES PLANTES
Tél. : 03 25 27 81 60. Bergères.

L'Aube récréative



DÉCOUVERTE

Un dimanche à la campagne

Petits et grands, pour la 20^e année, de nombreux agriculteurs, éleveurs, viticulteurs vous accueillent dans leur exploitation pour une journée riche en découvertes : animaux de la ferme, ateliers, dégustations, concerts, etc.

→ 17 avril (10 h à 19 h). 56 sites (dont 7 nouveaux) à visiter dans l'Aube. www.terres-et-vignes.org

RASSEMBLEMENT

Ça plane pour eux



Une centaine d'irréductibles amateurs de planeurs de collection se sont donné rendez-vous à l'aéroport de Troyes-Barbery. L'occasion, pour le public, d'admirer quelques machines volantes, à l'instar de ce *Milan 1938* toujours en état de vol.

→ Rassemblement national de l'association Dédale.
Du 29 avril au 8 mai. Le 1^{er} mai : animations, vols découverte, etc.
Plus d'infos auprès du Club de planeurs de Troyes. Tél. : 03 25 81 17 18.

7 MAI
TUMULTE DANS LES BULLES
 Rallye vigneron. 2 carnets : adulte ou ado. Plus d'infos sur www.tumulte-bulles.com. Troyes.

8 MAI
FÊTE DU BEIGNET DE CHOUCROUTE
 Champigny.

14 ET 15 MAI
LA RONDE DES FEUX
 Festival des arts et du feu. Plus d'infos sur www.artitude10.esy.es Les Poteries, Chaource.

14 ET 15 MAI
FÊTE MÉDIÉVALE
 Marché, campement, vieux métiers, jeux, banquets, etc. Réserver au 0325407559 (après 19 h). Manoir des Tourelles, Rumilly-lès-Vaudes.

15 MAI
TRAIL DE LA CÔTE DES BAR
 Plus d'infos au 0681347499. Bar-sur-Aube.

DU 18 MAI AU 4 JUIN
SORTIES NATURE
 Faune et flore.
 • 18 mai : Spoy.
 RDV, 14 h 30, sur la place.
 • 21 mai : Brienne-la-Vieille.
 RDV, 14 h 30, Écomusée.



• 4 juin : Les Riceys.
 S'inscrire au 0325291538.

21 ET 22 MAI
JOURNÉES DES MOULINS
 Programme sur www.journees-europeennes-des-moulins.org Chappes, Chessy-lès-Prés, Dosches, Eaux-Puiseaux et Étourvy.



22 MAI
FOIRE À L'ANDOUILLETTE
 Piney.

28 MAI
JOURNÉE JEUNES TALENTS
 Scène ouverte aux 10-30 ans. Plus d'infos au 0761484273. Chapelle du Parc, Sainte-Savine.

DU 28 MAI AU 5 JUIN
69^{ES} FOIRES DE CHAMPAGNE
 Le Cube, Troyes.



29 MAI
LA BAR BAR
 Rando trail. Plus d'infos au 0325795318 et sur <http://aube.ffcam.fr> De Bar-sur-Seine à Bar-sur-Aube.

MAI/JUIN
ET SI ON VISITAIT ESSOYES, LE VILLAGE DES RENOIR
 Visite contée, dégustation. Le dimanche, à 10 h 15. Réserver au 0325291094. www.renoir-essoyes.fr

4 JUIN
FÊTE DE LA PÊCHE
 Initiation pour les jeunes. Tél. : 0628196775. Plan d'eau, Chalette-sur-Voire.



4 ET 5 JUIN
TAI-CHI-CHUAN
 Stage. S'inscrire au 0325405837. Domaine du Tournefou, Palis.

4 ET 5 JUIN
TRIATHLON DES LACS
 Plage, Lusigny-sur-Barse.

5 JUIN
FÊTE DE LA FRAISE
 Pars-lès-Chavanges.

5 JUIN
ARTS
 Artisanat d'art, produits locaux, etc. Au château, Saron (Marne).



11 ET 12 JUIN
FOIRE AUX FROMAGES
 Colline Sainte-Germaine, Bar-sur-Aube.

11 ET 12 JUIN
MÉTHODE FELDENKRAIS
 Stage. S'inscrire au 0325405837. Domaine du Tournefou, Palis.

12 JUIN
BALADE GOURMANDE
 Tél. : 0325928241. Brienne-le-Château.

26 JUIN
BALADE POUR JO
 Tél. : 0325296458. Noé-lès-Mallets.

26 JUIN
FÊTE DU TILLEUL
 Artisanat d'art, brocante de jardin, gastronomie. Château de La Motte-Tilly.

DU 27 JUIN AU 3 JUILLET
EURYTHMIQUES
 Festival (musique, théâtre, cirque, expos, etc.). Plus d'infos sur www.mpt-barsurbaube.fr ou au 0325273125. MPT, Bar-sur-Aube.

Avec le Parc naturel régional Infos et réservation au 0325433888.

D'AVRIL À MAI
SORTIES NATURE

- 22 avril : bruits de la nuit, à Vendeuvre-sur-Barse.
- 27 avril : oiseaux chanteurs, à Courteranges.
- 5 mai : oiseaux chanteurs, à la Maison du Parc.

DE MAI À JUIN
BALADES CONTÉES
 L'Aube des lacs. Les 4, 18, 22, 29 mai et les 1^{er}, 12 et 15 juin.

Avec les Amis du Parc. 3 €. S'inscrire au 0325410783. www.amis-parc-foret-orient.fr

D'AVRIL À JUIN
RANDONNÉES PÉDESTRES
 • 9 avril : La Chapelle-Saint-Luc.
 • 21 mai : les hauts de Saint-Léger-sous-Brienne.
 • 24 juin : Géraudot au crépuscule.



D'AVRIL À JUIN
BALADES GUIDÉES
 • 23 avril : plantes sauvages comestibles, Pont-Sainte-Marie.
 • 28 mai : arbres remarquables, Troyes.
 • 4 juin : flore, entre Laubressel et Champigny.

18 JUIN
CLAIRVAUX, ABBAYE AU CŒUR DES FOIRES DE CHAMPAGNE
 Circuit en car.

Avec l'association Camille-Claudé. 2, rue des Capucins, Nogent-sur-Seine. Tél. : 0603898013.

DU 13 AU 20 AVRIL
STAGE JEUNES
 Modelage, peinture, stop-motion.

9, 10, 11 ET 24 MAI
STAGE ADULTES
 Moulage ronde-bosse. Plus d'infos au 0662743712.

11 ET 12 JUIN
ATELIER EN LIBERTÉ
 Portes ouvertes.

KIOSQUE

LES DERNIÈRES PARUTIONS : LIVRES, CD, DVD...

REGARDS SUR L'ARCHITECTURE CONTEMPORAINE À TROYES

De l'association auboise L'Oblique, Imp. Paton. 12 €. Guide.



MARIAGES DE SAISON
 Du Troyen Jean-Philippe Blondel, éd. Buchet Chastel. 14 €. Roman.



PEINDRE À TROYES AU XVI^E SIÈCLE
 De Frédéric Elsig, Silvana Editoriale. 25 €. Histoire de l'art.

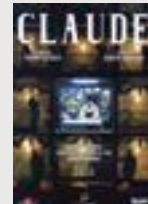


L'HISTOIRE DE JEAN

Film de Daniel Blaudez et Sandrine Montagud, avec Philippe Cabrelli, tourné dans le parc de la forêt d'Orient. En vente à la Maison du Parc à Piney. Au bénéfice de Cinéma passion : 15 €. Histoire vraie.



CLAUDE
 Opéra de Thierry Escaich, livret de Robert Badinter, inspiré de l'histoire de Claude Gueux, prisonnier à Clairvaux. Éd. Bel Air. 24 €. Plaidoyer.



CONFÉRENCE

Retour à l'âge du fer

Un an après la découverte de la nécropole de Lavau, les archéologues Bastien Dubuis (responsable du chantier) et Émilie Millet (spécialiste du mobilier celtique) feront un tour d'horizon des recherches en cours. Sans équivalent en Europe, la tombe princière de Lavau constitue un jalon dans la connaissance des Celtes.

- Auditorium du Centre de congrès de l'Aube, Troyes. 18 avril (18 h 30). Entrée libre.
- Exposition (photos et panneaux), dans le hall de l'hôtel du Département, jusqu'au 29 avril.

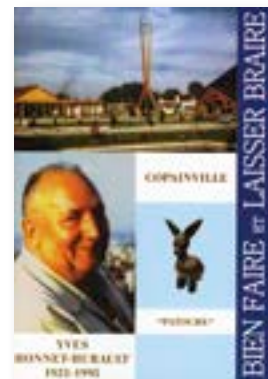


HOMMAGE

Une vie consacrée à la jeunesse

« Bien faire et laisser braire » était la devise de l'abbé Yves Honnet, prêtre-éducateur à Troyes et fondateur, en 1958, de Copainville, 1^{er} village de jeunes travailleurs en France. La vie, l'œuvre d'un humaniste.

→ Yves Honnet-Hurault (1921-1995), par l'association Yves de Copainville. Ouvrage de 296 pages (270 photos). Tél. : 0325401975 ou 0325732132. 20 €.



ÉDITION
2016

UN GUIDE INDISPENSABLE POUR L'ORIENTATION POST-BAC

Réalisé par le Service d'information et d'orientation universitaire,
et édité par le Département, *Aube Sup* répertorie l'ensemble des
formations supérieures dispensées dans l'Aube.

Futé !

Pratique !

Complet !

À feuilleter et/ou
télécharger
sur www.aube.fr



Sylvain Bordier



2 façons de recevoir gratuitement le guide *Aube Sup* 2016 :

- ① Retournez ce coupon-réponse à Département de l'Aube – Communication, BP 394, 10026 Troyes Cedex

NOM : PRÉNOM :

ADRESSE :

CODE POSTAL : COMMUNE :

- ② Envoyez vos coordonnées à departement@aube.fr